

LÍNGUA PORTUGUESA

TEXTO I

Cotas para todos

O Ministro Tarso Genro pretende subsidiar vagas em universidades privadas para alunos pobres, minorias raciais e até ex-presidiários

- 01 Foi dada a largada para a reforma universitária. Há menos de um mês no cargo, Tarso Genro, que assumiu o Ministério da Educação no lugar de Cristovam Buarque, montou um grupo de dez especialistas encarregados de propor até o fim do ano mudanças profundas no ensino superior. Antes mesmo do início das discussões desse grupo, porém, o ministro anunciou medidas destinadas a demonstrar que encara a questão com urgência. A mais polêmica delas é a concessão de isenção de impostos a todas as 1.442 universidades particulares do país. Em troca, esses estabelecimentos terão de oferecer vagas a alunos que não forem aprovados nos vestibulares das universidades públicas. Serão beneficiados negros, índios, ex-presidiários e estudantes de baixa renda. Tarso garante que, paralelamente, o MEC vai intensificar a fiscalização das faculdades particulares. “Não haverá parcerias com universidades de má qualidade”, assegurou o ministro à ÉPOCA.

(ÉPOCA, 23/02/04)

Com relação ao Texto I, responda as questões de 01 a 04.

QUESTÃO 01

Assinale a alternativa **incorreta**.

- Os beneficiários dessa política serão os candidatos reprovados nos vestibulares das universidades públicas.
- A reforma universitária de que fala o texto refere-se à cota de vagas para todas as minorias brasileiras.
- As medidas foram anunciadas antes do início das discussões em função da preocupação do MEC com o ensino superior.
- As universidades privadas receberão subsídios do governo federal como garantia da oferta de vagas.
- Essa reforma garante vagas em troca de isenção de impostos às universidades parceiras.

QUESTÃO 02

Considerando a importância da estrutura do texto no processo de interpretação do mesmo, pode-se afirmar que:

- O título “Cotas para todos” tem como referencial todas as minorias sociais do Brasil.
- O subtítulo do texto, ou o que chamamos de lead na linguagem jornalística, referencia as minorias econômicas, étnicas e sociais.
- No desenvolvimento da temática do texto reitera-se a referência às minorias étnicas, sociais e econômicas.
- Há um viés interpretativo que se referencia na temática do texto, ou seja, a concessão de isenção de impostos a todas as 1442 universidades particulares do país.

Assinale a alternativa que contém a informação **correta**.

- Apenas a I está correta.
- Apenas a II está correta.
- Apenas a II e a III estão corretas.
- Todas estão corretas.
- Apenas a I e a IV estão corretas.

QUESTÃO 03

Assinale a alternativa **incorreta** quanto à concordância verbal.

- Serão beneficiados negros, índios, ex-presidiários e estudantes de baixa renda.
- A maioria dos beneficiados terá acesso às universidades privadas.
- Haviam dez especialistas para proceder aos estudos da reforma.
- Nem o ministro, nem as universidades abandonaram a discussão sobre as cotas de vagas.
- O ministro é um dos que têm pressa na implantação da política de cotas para todos.

QUESTÃO 04

A partir do texto Cotas para todos pode-se considerar incorreto dizer que o Ministro Tarso Genro assume uma postura de etnicidade ao:

- encarar a questão com urgência.
- assumir uma política controversista.
- trabalhar a relação igualitária entre as universidades públicas e privadas.
- condicionar a identidade cultural de todos os vestibulandos aos órgãos institucionais.
- considerar responsabilidade do MEC a verificação do grau de excelência das universidades.

TEXTO II

Fome Zero – Nome do programa com o qual o governo pretendia combater a carência nutricional da população. Nos primeiros meses, encarnou o caso, típico de uma era de intoxicação pela publicidade do triunfo de um slogan sobre a realidade. Se havia o programa Fome Zero era porque a fome estava sendo combatida. Até se ensaiou a exportação do programa, apregrado como exemplo para o mundo. De uns meses pra cá, inversamente, assiste-se ao caso de uma realidade que sufoca o slogan. Cada vez menos se fala de “fome zero”. A expressão caminha para o desuso. E isso não porque a fome tenha sido zerada.

(Roberto Pompeu de Toledo, Veja, 31/03/04).

QUESTÃO 05

Assinale a alternativa correta.

- O texto começa definindo o *Fome Zero*.
- A expressão “intoxicação pela publicidade” quer dizer “excesso de poluição sonora”.
- As expressões “Nos primeiros meses” e “De uns meses para cá” marcam a mesma temporalidade.
- No enunciado “Se havia o programa”, a forma verbal “havia” equiivale à forma “existisse”.
- A conjunção “E” no enunciado “E isso não porque a fome tenha sido zerada” funciona para estabelecer relação de continuidade.

QUESTÃO 06

Em uma das alternativas há uma questão que está em desacordo com o texto II.

- O programa Fome Zero faz eco no social, mas envereda para o desábito.
- O slogan Fome Zero está intoxicado nas grandes metrópoles.
- O programa Fome Zero justifica-se pela privação básica à cidadania.
- O nome contradiz que a fome tenha sido zerada.
- O Programa Fome Zero aspirou pôr à vista uma idéia.

QUESTÃO 07

O enunciado “Se havia o programa Fome Zero era porque a fome estava sendo combatida”. A expressão só não significa:

- uma ação bélica.
- uma peleja social.
- um conflito.
- uma oposição.
- uma contestação.

TEXTO III

O chargista formula um jogo de sentidos entre o texto verbal e o não-verbal.



QUESTÃO 08

Tomando como leitura os textos II e III, assinale a alternativa errada.

- No texto II figura um jogo de marketing político.
- O texto III usou a imagem e a escrita para debater temas de interesse social.
- Pelo fato de ser resumida, a charge demonstra expressividade entre a caricatura e o texto escrito.
- O programa Fome Zero é uma criação do ideário institucionalizado.
- A inércia do povo brasileiro está presente no dizer do Presidente Lula, na charge.

QUESTÃO 09

Assinale a alternativa que não condiz com as possibilidades de leitura da charge.

- Sentimento de indignação.
- Desarmonia entre economia e cultura.
- Diferença social.
- Indolência.
- Hegemonia.

RASCUNHO

QUESTÃO 10

O enunciado da charge “**Brasileiro** não desiste nunca, pô !!!” é uma paráfrase do slogan “Eu sou **brasileiro** e não desisto nunca”, veiculado pela Rede Globo de Televisão, em horário nobre, utilizando a imagem do jogador Ronaldinho e do cantor Hebert Viana. Assinale a alternativa em que o enunciado depõe contra o sentido de brasilidade.

- a) O brasileiro é valente.
- b) O povo brasileiro luta pelo espaço.
- c) O povo brasileiro é apático nos gestos.
- d) O povo brasileiro não vive “deitado em berço esplêndido.”
- e) O povo brasileiro se coloca na história, faz a história.

QUESTÃO 11

A formulação “Brasileiro não desiste nunca, pô !!!” proferida pelo Presidente da República só não produz uma leitura imagética do povo como:

- a) pessoas que batalham cotidianamente para trabalhar, comer, vestir, morar e estudar.
- b) cidadãos que apesar da escassez e precariedade do sistema público freqüentam as filas.
- c) cidadãos que tomam corpo e robustez na hegemonia social.
- d) sujeitos marginalizados, mas esperançosos.
- e) indivíduos que esperam pelo Estado.

RASCUNHO

TEXTO IV

FAZENDO A DIFERENÇA

- 01** Numa reunião no World Economic Forum, em Davos, o local onde o mundo empresarial se reúne uma vez por ano em janeiro, um empresário que acabava de fazer um tremendo negócio foi
- 05** convidado numa das várias sessões a expor suas idéias:
“Sou simplesmente fruto do acaso, tenho os genes certos e estou no momento certo, no setor certo. É difícil falar em ‘mérito’ numa situação dessas.”
- 10** “Se eu, o Bill Gates aqui presente, ou então o Warren Buffett, tivéssemos nascido 2000 anos atrás, nenhum de nós teria tido o porte atlético necessário para se tornar um general do Império Romano, posição de destaque equivalente à nossa,
- 15** na época. Teríamos sido trucidados na primeira batalha.”
Mas a frase que mais tocou a platéia estarecida foi esta: “Mesmo doando toda a minha fortuna”, disse o empresário, “continuará a existir uma enorme
- 20** injustiça social no mundo. Eu terei tido um privilégio que muitos não terão. O privilégio de ter feito uma diferença com o meu trabalho e minha vida”.
- Segundo essa visão, o mundo é dividido entre
- 25** aqueles que fizeram ou não uma diferença com sua vida, o dinheiro não é o objetivo final. E existem inúmeras maneiras de fazer uma diferença, desde inventar coisas, gerar novos empregos, criar novos produtos, até ajudar os outros com o dinheiro
- 30** obtido.
O segredo da felicidade, portanto, não é ganhar dinheiro, que a maioria acabará perdendo de uma forma ou de outra. O segredo é ter feito uma diferença.

(Texto adaptado - Stephen Kanitz, VEJA, 28/01/04, p. 22)

Com relação ao texto IV, responda as questões de 12 a 14.

QUESTÃO 12

Segundo o texto, “fazer a diferença” no mundo contemporâneo se deve a:

- a) o acréscimo de valores e à posição social.
- b) ter merecimento, prestígio na sociedade.
- c) ganhar dinheiro, adquirir fortuna.
- d) ser simplesmente fruto do acaso, ter genes certos, estar no momento certo e no setor certo.
- e) ter feitura distinta na construção do social.

QUESTÃO 13

O texto apresenta:

I – Uma concepção de autodeterminação subjacente à postura ética do sucesso.

II – A arte da diplomacia inerente ao cidadão.

III – Uma concepção de que tanto as nações como os seres humanos são adequados ao ambiente de acordo com o seu perfil econômico.

Assinale a alternativa correta.

- Todas as afirmações estão corretas.
- Apenas a afirmação III está correta.
- As afirmações I e III se equivalem quanto ao sentido.
- Apenas a afirmação I está correta.
- As afirmações I e II estão corretas.

QUESTÃO 14

Em relação à estrutura verbal do texto pode-se afirmar que:

- apresenta a maioria das formas verbais flexionadas em tempos simples e compostos do modo imperativo por referenciar o determinismo da atitude que se exige do agente.
- apresenta a maioria das formas verbais flexionadas em tempos simples e compostos do modo subjuntivo por referenciar fatos e atitudes incertas que se exigem do agente.
- apresenta a maioria das formas verbais flexionadas em tempos simples e compostos do modo indicativo por referenciar fatos verossímeis e atos realizáveis que se exigem do agente.
- o texto está escrito na voz passiva analítica devido ao seu caráter filosófico.
- o texto estrutura-se verbalmente na voz reflexiva por refletir o comportamento observável do agente.

QUESTÃO 15

“Se eu, o Bill Gates aqui presente ou então o Warren Buffett, tivéssemos nascido 2000 anos atrás, nenhum de nós teria tido o porte atlético necessário para se tornar um general do Império Romano”.

Pode-se afirmar que para interpretar este fragmento:

- O se é uma conjunção que traz implícito na construção do texto o sentido da condicionalidade, da idéia que referencia o tipo físico do empresário que fala, bem como o de Bill Gates e o de Warren Buffett.
- O se é uma conjunção que traz implícito na construção do texto o sentido da temporalidade.
- O se é uma partícula essencial à flexão do tempo composto pretérito mais-que-perfeito, do modo subjuntivo – tivéssemos nascido.
- O se indica a indeterminação do sujeito, por tratar-se de várias pessoas.
- O se é usado nesta construção como marca de impessoalidade.

QUESTÃO 16

Assinale a alternativa correta tomando como base o fragmento da questão anterior.

- O autor optou pela omissão do verbo haver impessoal, flexionado na 3ª pessoa do singular, do presente do indicativo para indicar um tempo anterior, e evitar redundância uma vez que há o registro da palavra **atrás** na estrutura frasal.
- “Nenhum de nós teria tido o porte atlético necessário para se tornar um general do Império Romano”. Em se tratando de concordância nominal, o verbo concorda com o pronome indefinido.
- A palavra **aqui** presente na estrutura frasal é uma conjunção indicativa de lugar.
- A palavra **então** exerce a função de conjunção coordenada aditiva por ligar as orações.
- As palavras **aqui e então** exercem a função de designar o sujeito.

QUESTÃO 17

Analise as proposições que seguem:

I – Há formas substantivas de tratamento indireto de 2ª pessoa que levam o verbo para a 3ª pessoa. Estas são as chamadas formas substantivas de tratamento ou formas pronominais de tratamento.

II – O vocábulo que tem significação por si mesmo é denominado de categoremático. Há formas de tratamento que são denominadas pelos gramáticos de formas substantivas de tratamento ou pronome de tratamento. Usar esta ou aquela denominação é um falso problema lingüístico dada a natureza categoremática do pronome.

III – Existem formas de reverência que consistem em nos dirigirmos às pessoas pelos seus atributos, pela sua qualificação profissional ou pela posição social que ocupa.

Assinale a alternativa que expressa a correlação adequada com as proposições.

- Ao item I aplicam-se as formas de tratamento você, vocês (no tratamento familiar) e o Senhor, a Senhora (no tratamento cerimonioso).
- Ao item II aplicam-se as formas de tratamento “o senhor”, “a senhora”, “a senhorita”.
- Ao item III aplicam-se os pronomes de tratamento Vossa Senhoria, Vossa Excelência, Vossa Magnificência, Vossa Alteza, Vossa Reverendíssima, etc.
- Todas as correlações são adequadas.
- Nenhuma correlação é adequada.

QUESTÃO 18

O substantivo GENTE, precedido do artigo A, formando a expressão “A GENTE”, fazendo referência a um grupo de pessoas em que se inclui a que fala, ou a esta sozinha, passa a pronome e se emprega em situações de informalidade. Nos dois casos, o verbo sempre se flexiona na 3ª pessoa do singular.

Assinale a alternativa que explicita a assertiva.

- a) Trata-se de uma elucidação sobre o lugar gramatical da expressão A GENTE, bem como da concordância do verbo com a mesma.
- b) Trata-se de uma discussão sobre concordância ideológica.
- c) Trata-se de uma discussão sobre derivação imprópria.
- d) Trata-se de um esclarecimento sobre concordância nominal.
- e) A assertiva determina um caso especial de regência verbal.

QUESTÃO 19

I – Toda sociedade precisa incentivar os que se esforçam mais.

- Toda sociedade precisa dar incentivo àqueles que se esforçam mais.

II – Por trás de toda “fortuna” existe um elemento de sorte, muito maior do que os “afortunados” gostariam de admitir.

- Por trás de toda “fortuna” há um elemento de sorte, muito maior do que os “afortunados” gostariam de admitir.

III – “Mesmo doando toda a minha fortuna”, disse o empresário, “continuará a existir uma enorme injustiça social no mundo”.

- Mesmo doando toda a minha fortuna, disse o empresário, haverá uma enorme injustiça social no mundo.

- a) Apenas o item I está correto.
- b) Apenas o item II está correto.
- c) Apenas o item III está correto.
- d) Os itens I e II estão corretos.
- e) Os itens I, II e III estão corretos.

QUESTÃO 20

I – Ser rico, famoso ou poderoso tem sido o objetivo da maioria das pessoas.

A maioria das pessoas visa à riqueza, à fama e ao poder.

II – Ele afirmou que o dinheiro não lhe pertencia, e que doaria toda sua fortuna a instituições beneficentes.

A doação de toda sua fortuna às instituições beneficentes seria feita porque pela sua afirmação, o dinheiro não era um pertence seu.

III - É difícil falar em mérito numa situação dessas.

Há dificuldades de se falar em mérito numa situação dessas.

- a) Os itens I, II e III estão corretos.
- b) Apenas os itens I e II estão corretos.
- c) Apenas o item I está correto.

- d) Apenas o item II está correto.
- e) Os itens I e II estão errados.

RASCUNHO

MATEMÁTICA

QUESTÃO 21

Utilizando 7 operários podemos construir uma casa em 60 dias. Para construir esta mesma casa, quanto tempo 10 operários levarão?

- a) 30 dias.
- b) 42 dias.
- c) 45 dias.
- d) 35 dias.
- e) 37 dias.

QUESTÃO 22

Um comerciante necessitou fazer um empréstimo de R\$ 10.000,00, pagando juros simples de 3% ao mês, devendo pagá-lo em 10 meses. Então pode-se afirmar que:

- a) o valor pago será de 10 parcelas de R\$ 1.310,00.
- b) a quinta parcela será de R\$ 1.100,00.
- c) o valor total pago pelo comerciante será de 1.300,00.
- d) a sexta parcela será de R\$ 1.150,00.
- e) o total de juro pago foi de 300,00.

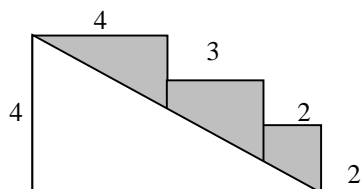
QUESTÃO 23

Uma micro-empresa apresenta o seu lucro calculado pela fórmula: $L = -x^2 + 8x - 7$, onde "x" é a quantidade de peças (em 1000 unidades) e o lucro dado em reais (um mil reais), então:

- a) para ter lucro, a produção deverá variar entre 1000 a 7000 peças, isto é, $1 < x < 7$.
- b) a empresa somente terá prejuízo se não produzir;
- c) a empresa vai falir, pois não terá lucro.
- d) somente terá lucro se produzir mais que 7000 peças, isto é, $x < 7$.
- e) o maior lucro da empresa é quando produzir 1000 peças, isto é, $x = 1$.

QUESTÃO 24

Três quadrados são colocados lado a lado. De acordo com a figura,



a área pintada equivale a:

- a) 11 m^2 .
- b) 9 m^2 .
- c) 10 m^2 .
- d) 12 m^2 .
- e) 8 m^2 .

QUESTÃO 25

Dada a seguinte desigualdade $\frac{x-1}{x+2} < 0$, pode-se

afirmar que:

- a) qualquer que seja $x \in \mathfrak{R}$, tal que $x < -2$.
- b) qualquer que seja $x \in \mathfrak{R}$, tal que $x > 1$.
- c) qualquer que seja $x \in \mathfrak{R}$, tal que $-2 < x < 1$.
- d) qualquer que seja $x \in \mathfrak{R}$, tal que $-2 < x$.
- e) qualquer que seja $x \in \mathfrak{R}$, tal que $x < 1$.

QUESTÃO 26

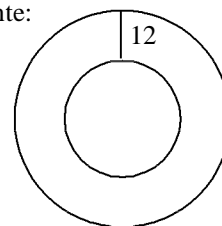
No dia das crianças uma sala de aula com 32 alunos resolveu fazer uma festa. Foram servidos biscoitos de três sabores: salgado, chocolate e morango. Sabendo que todos comeram e que apenas dez crianças comeram os três tipos de biscoito, pode-se afirmar que:

- a) Somente 10 crianças comeram biscoito de morango.
- b) vinte crianças comeram um ou dois sabores.
- c) 20 crianças comeram biscoito salgado, 22 comeram de chocolate e 25 comeram de morango, das quais 2 comeram somente salgada, 3 somente chocolate e 1 somente morango.
- d) das 32 crianças 20 não comeram biscoito salgado.
- e) seis crianças comeram apenas um tipo de biscoito e dezesseis comeram somente dois tipos.

QUESTÃO 27

O raio da roda do pneu de um carro de passeio mede 13 cm, como o pneu tem a altura de 12 cm, pode-se afirmar que em 10.000 voltas do pneu o carro percorreu aproximadamente:

- a) 16,00 Km.
- b) 17,14 Km.
- c) 16,33 Km.
- d) 15,70 Km.
- e) 15,00 Km.



QUESTÃO 28

Seja p a seguinte proposição: "Ele é rico". E, seja também a proposição q : "Ele é feliz". A proposição condicional, na forma simbólica, utilizando p e q para a seguinte sentença: "É necessário ser pobre a fim de ser feliz", é:

- a) $q \rightarrow \sim p$
- b) $p \rightarrow \sim q$
- c) $\sim q \rightarrow \sim q$
- d) $\sim p \rightarrow \sim q$
- e) $\sim q \leftrightarrow \sim q$

QUESTÃO 29

Num concurso do Ministério Público, a nota final da aprovação é 7,00 (sete), calculada através da média ponderada das provas. A prova apresentava os seguintes pesos:

Português peso 5, Matemática peso 3, História peso 2 e Geografia peso 1.

Candidato	Português	Matemática	História	Geografia
Marcos	7,00	8,00	6,00	7,00
Cláudio	6,00	7,00	7,00	8,00
Maria	8,00	5,00	8,00	7,00
Ivete	5,00	8,00	6,66	3,00

- Ninguém passou no concurso.
- Houve dois aprovados, Cláudio e Maria, com a mesma nota.
- Somente Cláudio foi aprovado.
- Somente o Marcos foi aprovado.
- Cláudio foi reprovado.

QUESTÃO 30

Um cubo apresenta sua capacidade de 1.000 litros. Se aumentarmos em 10 cm cada aresta (lado), teremos um novo cubo onde:

- o volume aumentará em 127,30 litros.
- o volume aumentará em 100 litros.
- o volume aumentará em 331 litros.
- não é possível encontrar o volume que irá aumentar.
- o volume aumentará em 222,20 litros.

QUESTÃO 31

Em uma sala existem 8 cadeiras enfileiradas. De quantas formas 5 pessoas poderão ocupar essas cadeiras?

- 40 formas.
- 1344 formas.
- 1680 formas.
- 7420 formas.
- 6720 formas.

QUESTÃO 32

Um avião tem a capacidade de transportar 05 pessoas (um piloto e 04 passageiros). Em um certo dia, 06 pessoas resolvem voar nesta aeronave, sendo que apenas uma delas sabe pilotar o aparelho. Se for realizado um sorteio, considerando todas as possibilidades, qual é a probabilidade de serem sorteadas 05 pessoas que não sabem pilotar o avião?

- A probabilidade é de aproximadamente 10%.
- A probabilidade é de aproximadamente 16,67%.
- A probabilidade é de aproximadamente 20%.
- A probabilidade é de aproximadamente 22,50%.
- A probabilidade é de aproximadamente 21,44%.

QUESTÃO 33

Num campeonato de futebol 5 equipes apresentaram a seguinte campanha:

Equipe	V	E	D
A	6	3	4
B	4	9	0
C	5	6	2
D	7	2	4
E	8	0	5

Sabendo que cada vitória equivale a 3 pontos, empate 1 ponto e derrota zero ponto, pode-se afirmar que:

- a equipe "B" é a que está na liderança do campeonato;
- existem três equipes empatadas "A", "B" e "D";
- a equipe "C" tem 23 pontos;
- a equipe com maior número de pontos é a "E" com 24 pontos e a menor é a equipe "D" com 23 pontos;
- a equipe "A", "B" e "C" tem 21 pontos cada uma.

QUESTÃO 34

Seja $A = \{1, 2, 3, 4, 5\}$ e seguintes proposições:

I) $(\exists x \in A: x + 3 = 10)$

II) $(\exists x \in A: x + 3 < 5)$

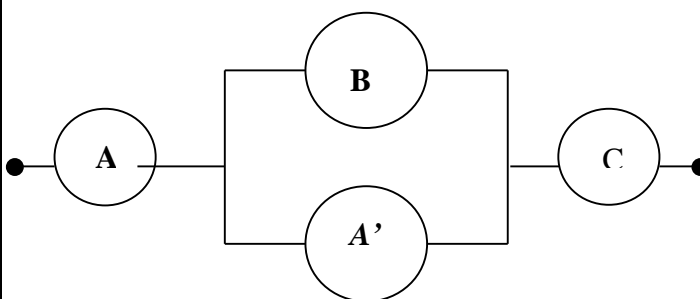
III) $(\forall x \in A: x + 3 < 10)$

Com relação às referidas proposições, pode-se afirmar que:

- apenas a proposição (I) é verdadeira;
- apenas a proposição (III) é falsa;
- as proposições (I) e (III) são verdadeiras;
- as proposições (II) e (III) são verdadeiras;
- todas as proposições são falsas.

QUESTÃO 35

Considere o circuito representado abaixo:



O circuito pode ser representado da seguinte forma:

- $A \wedge (B \vee A') \wedge C$
- $A \vee (B \vee A') \wedge C$
- $A \wedge (B \vee A') \vee C$
- $A \vee (B \wedge A') \wedge C$
- $A \vee (B \vee A') \vee C$

LEGISLAÇÃO APLICADA AO MP

QUESTÃO 36

Em matéria de autonomia funcional administrativa e financeira do Ministério Público, aponte a hipótese incorreta.

- a) Elaborar seus regimentos internos e praticar atos próprios da gestão.
- b) Propor ao Poder Legislativo a criação e a extinção de seus cargos, bem como a fixação e o reajuste dos vencimentos de seus membros.
- c) Elaborar suas folhas de pagamento, bem como encaminhar para a secretaria de administração do governo para a expedição dos demonstrativos e o devido pagamento.
- d) Prover os cargos iniciais da carreira e dos serviços auxiliares, bem como nos casos de remoção, promoção e demais formas de provimento derivado.
- e) Organizar suas secretarias e os serviços auxiliares das Procuradorias e Promotorias de Justiça, bem como adquirir bens e contratar serviços, efetuando a respectiva contabilização.

QUESTÃO 37

Dadas as seguintes proposições, é correto afirmar:

I) O Ministério Público elaborará sua proposta orçamentária dentro dos limites estabelecidos na Lei de Diretrizes Orçamentárias encaminhando-a diretamente ao Governador do Estado, que a submeterá ao Poder Legislativo.

II) Os recursos correspondentes às dotações orçamentárias próprias e globais, compreendidos os créditos suplementares e especiais, serão entregues até o dia vinte de cada mês, sem vinculação a qualquer tipo de despesa.

III) A fiscalização contábil, financeira, orçamentária, operacional e patrimonial do Ministério Público, quanto à legalidade, legitimidade, economicidade, aplicação de dotações e recursos próprios e renúncia de receitas, será exercida pelo Poder Judiciário, mediante controle externo e pelo sistema de controle interno estabelecido na Lei Orgânica.

- a) Apenas as afirmativas I e III são corretas.
- b) Apenas as afirmativas II e III são corretas.
- c) Todas as afirmativas são corretas.
- d) Apenas as afirmativas I e II são corretas.
- e) Apenas a afirmativa I é correta.

QUESTÃO 38

É da competência do Colégio de Procuradores de Justiça, exceto:

- a) Aprovar a proposta orçamentária anual do Ministério Público elaborada pela Procuradoria-Geral de Justiça, bem como os projetos de criação de cargos e serviços auxiliares.
- b) Expedir recomendações, sem caráter normativo aos órgãos do Ministério Público, para o desempenho de suas funções.
- c) Propor ao Procurador-Geral de Justiça a criação de cargos e serviços auxiliares, modificações na Lei Orgânica e providências relacionadas ao desempenho das funções institucionais.
- d) Decidir sobre pedido de revisão de procedimento administrativo disciplinar.
- e) Rever, mediante requerimento de legítimo interessado nos termos da Lei Orgânica, decisão de arquivamento de inquérito policial ou peças de informação determinada pelo Procurador-Geral de Justiça, nos casos de sua atribuição originária.

QUESTÃO 39

A Lei Orgânica de cada Ministério Público disporá sobre a composição, inelegibilidade e prazos de sua cessação, posse e duração do mandato dos integrantes do Conselho Superior do Ministério Público, respeitadas as seguintes disposições:

- I) O Conselho Superior terá como membros natos apenas o Procurador-Geral de Justiça e o Corregedor-Geral do Ministério Público.
 - II) São elegíveis somente Procuradores de Justiça que não estejam afastados da carreira.
 - III) O eleitor poderá votar em cada um dos elegíveis até o número de cargos postos em eleição, na forma da lei complementar estadual.
- a) Apenas as afirmativas I e III são corretas.
 - b) Apenas as afirmativas II e III são corretas.
 - c) Todas as afirmativas são corretas.
 - d) Apenas as afirmativas I e II são corretas.
 - e) Apenas a afirmativa I é correta.

QUESTÃO 40

No que tange à destituição do Procurador-Geral de Justiça, pode-se afirmar:

- I) Depende de procedimento que só inicia por decisão da maioria absoluta dos integrantes do Colégio de Procuradores de Justiça;
 - II) Para a propositura à Assembléia Legislativa, necessária a decisão de dois terços dos integrantes do Colégio de Procuradores de Justiça;
 - III) A proposta encaminhada à Assembléia Legislativa dependerá, para tramitação, de prévia autorização de um terço dos seus membros.
- a) Apenas as afirmações I e II são corretas.
 - b) Apenas as afirmações III e I são corretas.
 - c) Apenas as afirmações II e III são corretas.
 - d) Todas as afirmações são corretas.

- e) Apenas a afirmação II é correta.

QUESTÃO 41

Assinale a alternativa incorreta.

- a) A ação civil para a decretação da perda do cargo de membro vitalício do Ministério Público deve ser proposta pelo Procurador-Geral de Justiça perante o Tribunal de Justiça local, após autorização do Colégio de Procuradores de Justiça.
- b) Por se tratar de enumeração taxativa, a perda do cargo de membro vitalício do Ministério Público só se dará nos casos de: a) prática de crime incompatível com o exercício do cargo, após decisão transitada em julgado; b) exercício da advocacia; c) abandono do cargo por prazo superior a trinta dias corridos.
- c) A garantia da inamovibilidade, atribuída legalmente aos membros do Ministério Público, somente comporta exceção determinada por motivo de interesse público, a ser reconhecido pelo Conselho Superior do Ministério Público.
- d) A representação para remoção compulsória poderá ser apresentada pelo Procurador-Geral de Justiça ou pelo Corregedor-Geral do Ministério Público.
- e) Incumbe ao Colégio de Procuradores de Justiça julgar recurso contra decisão de vitaliciamento, ou não, de membro do Ministério Público.

QUESTÃO 42

Dadas as seguintes proposições, é correto afirmar:

- I) Enquanto regulamentadora das normas contidas na Constituição Federal de 1988, a Lei Orgânica Nacional do Ministério Público (nº 8.625/93) tem natureza jurídica de lei complementar.
 - II) Dentre as funções do Ministério Público se encontra a de promover o inquérito civil e a ação civil pública para a anulação ou declaração de nulidade de atos lesivos ao patrimônio público ou à moralidade administrativa do Estado ou do Município, de suas administrações indiretas ou fundacionais ou de entidades privadas de que participem.
 - III) Face ao princípio do promotor natural, a lei veda ao Procurador-Geral de Justiça, mesmo com a concordância do Promotor de Justiça titular, designar outro Promotor para funcionar em feito determinado, de atribuição daquele.
- a) Apenas as afirmativas I e III são corretas.
 - b) Apenas as afirmativas II e III são corretas.
 - c) Todas as afirmativas são corretas.
 - d) Apenas as afirmativas I e II são corretas.
 - e) Apenas a afirmativa II é correta.

QUESTÃO 43

Assinale a alternativa correta.

- a) Compete ao Procurador-Geral da Justiça escolher o Corregedor-Geral do Ministério Público, dentre integrantes de lista sêxtupla elaborada pelo Superior do Ministério Público.
- b) Compete ao Colégio de Procuradores de Justiça rever, mediante requerimento de legítimo interessado, decisão de arquivamento de inquérito policial ou peças de informação determinada pelo Procurador-Geral de Justiça, nos casos de sua atribuição originária.
- c) Diante da ocorrência de omissão no cumprimento do dever funcional, compete ao Corregedor-Geral dirimir conflito negativo de atribuição entre membros do Ministério Público, designando quem deva officiar no feito.
- d) Em caso de conduta incompatível, incumbe ao Conselho Superior do Ministério Público, por representação do Procurador-Geral de Justiça e voto de dois terços de seus membros, destituir o Corregedor-Geral do Ministério Público.
- e) Compete ao Colégio de Procuradores de Justiça decidir sobre a criação de cargos e serviços relacionados ao desempenho das funções institucionais.

QUESTÃO 44

Assinale a alternativa correta.

- a) Os Ministérios Públicos dos Estados formarão lista tríplice, dentre os integrantes da carreira, na forma da lei respectiva, para a escolha do Procurador-Geral e do Corregedor-Geral, que serão nomeados pelo Chefe do Poder Executivo, para mandato de dois anos, permitida uma recondução.
- b) O Ministério Público elaborará sua proposta orçamentária dentro dos limites estabelecidos na Lei de Diretrizes Orçamentárias, encaminhando-a diretamente ao Governador do Estado que a submeterá ao Poder Legislativo.
- c) Compete ao Corregedor-Geral do Ministério Público decidir processo disciplinar contra membro do Ministério Público, aplicando as sanções cabíveis.
- d) Compete ao Corregedor-Geral do Ministério Público decidir sobre o vitaliciamento dos membros da Instituição.
- e) Compete ao Procurador-Geral de Justiça decidir sobre o vitaliciamento de membros do Ministério Público.

QUESTÃO 45

Assinale a alternativa incorreta. Além das funções previstas nas Constituições Federal e Estadual, na Lei Orgânica e em outras leis, incumbe, ainda, ao Ministério Público:

- a) Promover o inquérito civil e a ação civil pública para a anulação ou declaração de nulidade de atos

lesivos ao patrimônio público ou à moralidade administrativa do Estado ou de Município de suas administrações indiretas ou fundacionais ou de entidades privadas de que participem.

- b) Manifesta-se nos processos em que sua presença seja obrigatória por lei e, ainda, sempre que cabível a intervenção, para assegurar o exercício de suas funções institucionais, não importando a fase ou grau de jurisdição em que se encontrem os processos.
- c) Ingressar em juízo, de ofício, para responsabilizar os gestores do dinheiro público condenados por Tribunal ou Conselhos de Contas.
- d) Propor ação de inconstitucionalidade de leis ou atos normativos municipais face às Constituições Federal e Estadual.
- e) Promover a representação de inconstitucionalidade para efeito de intervenção do Estado nos Municípios.

QUESTÃO 46

A representação para fins de intervenção do Estado no Município, com o objetivo de assegurar a observância de princípios indicados na Constituição Estadual ou prover a execução de lei, de ordem ou de decisão judicial, compete:

- a) ao Promotor de Justiça.
- b) ao Procurador do Estado.
- c) ao Corredor Geral do Ministério Público.
- d) ao Presidente do Tribunal de Justiça.
- e) ao Procurador Geral de Justiça.

QUESTÃO 47

São deveres dos membros do Ministério Público, além de outros previstos em lei:

- a) adotar, nos limites de suas atribuições, as providências cabíveis em face de irregularidade de que tenha conhecimento ou que ocorra nos serviços a seu cargo.
- b) cumprir as diretrizes, recomendações, ordens e instruções ilegais ou incompatíveis com a sua independência funcional, qualquer que seja o órgão, entidade ou autoridade de que emanem.
- c) indicar os fundamentos jurídicos de seus pronunciamentos processuais, elaborando relatório em sua manifestação final ou recursal.
- d) comparecer diariamente a seu local de trabalho e nele permanecer durante o horário de expediente, salvo nos casos em que tenha de proceder às diligências indispensáveis ao exercício de suas funções.
- e) residir, se titular, na respectiva comarca.

QUESTÃO 48

Constituem prerrogativas dos membros do Ministério Público, exceto:

- a) ser ouvido, como testemunha ou ofendido, em qualquer processo ou inquérito, em dia, hora e local previamente ajustado com o Juiz ou com a autoridade competente.
- b) não ser preso, senão por ordem judicial escrita, salvo em flagrante de crime inafiançável, caso em que a autoridade, sob pena de responsabilidade e relaxamento de prisão, fará imediata comunicação e apresentação do membro do Ministério Público ao Procurador-Geral de Justiça.
- c) não estar sujeito à intimação para comparecimento, exceto se expedida pela autoridade judiciária ou convocação por órgão da administração superior do Ministério Público competente, ressalvadas as hipóteses constitucionais.
- d) ser processado e julgado originariamente pela Comarca onde é titular como membro do Ministério Público, nos crimes comuns e de responsabilidade, ressalvada exceção de ordem constitucional.
- e) ser custodiado ou recolhido à prisão domiciliar ou à cela especial do Estado-Maior, por ordem e à disposição do Tribunal competente, quando sujeito à prisão antes do julgamento final.

QUESTÃO 49

Dadas as seguintes proposições, é incorreto afirmar:

- I) As Promotorias de Justiça poderão ser apenas judiciais, especializadas, gerais ou cumulativas.
 - II) As atribuições das Promotorias de Justiça e dos cargos dos Promotores de Justiça que a integram serão fixadas mediante proposta do Procurador-Geral de Justiça, aprovada por maioria do Colégio de Procuradores de Justiça.
 - III) As Promotorias de Justiça são órgãos de administração do Ministério Público, com pelo menos um cargo de Promotor de Justiça e serviços auxiliares necessários ao desempenho das funções que lhes forem cometidas por lei.
- a) Apenas as afirmativas I e III são corretas.
 - b) Apenas as afirmativas II e III são corretas.
 - c) Todas as afirmativas são corretas.
 - d) Apenas as afirmativas I e II são corretas.
 - e) Apenas a afirmativa I é correta.

QUESTÃO 50

Segundo estabelece a Lei Complementar n.º 04/90, é assegurado ao servidor público o direito de requerer aos Poderes Públicos, em defesa de direito ou interesse legítimo. Dito direito prescreve em:

- I) 05 (cinco) anos, quanto aos atos de demissão e de cassação de aposentadoria ou disponibilidade ou que afete interesse patrimonial e créditos resultantes das relações de trabalho.

II) em 02 (dois) anos, quanto aos atos de cassação de férias.

III) em 120 (cento e vinte) dias, nos demais casos, salvo quando outro prazo for fixado em lei.

Considerando os itens acima, é correto afirmar que:

- a) Apenas as afirmativas I e II são corretas.
- b) Apenas as afirmativas I e III são corretas.
- c) Apenas as afirmativas II e III são corretas.
- d) Apenas a afirmativa III é correta.
- e) Todas as afirmativas são corretas.

RASCUNHO

CONHECIMENTO ESPECÍFICO

QUESTÃO 51

A metodologia de análise de sistemas que utiliza como ferramenta o diagrama de transição de estado, diagrama de seqüência e diagrama de caso de uso é:

- a) essencial.
- b) estruturada.
- c) orientada a objeto.
- d) estruturada moderna.
- e) residual.

QUESTÃO 52

O diagrama utilizado em análise de sistemas para evidenciar a troca de mensagens e a dinâmica entre os objetos e ainda permite identificar métodos de classe é:

- a) diagrama de caso de uso.
- b) diagrama de classes.
- c) diagrama de seqüência.
- d) diagrama de fluxo de dados (DFD).
- e) diagrama de distribuição.

QUESTÃO 53

Uma especificação “cliente solicita cadastro” corresponde à:

- a) uma atividade custodial.
- b) um evento.
- c) uma classe.
- d) um atributo.
- e) um requisito.

QUESTÃO 54

O ciclo de vida em que todas as fases do desenvolvimento de um sistema são trabalhadas simultaneamente, fazendo uso de ferramenta CASE é:

- a) cascata.
- b) engenharia de *software*.
- c) espiral.
- d) evolutivo.
- e) engenharia da informação.

QUESTÃO 55

Tendo como foco a metodologia UML, é correto afirmar que:

- a) a fase ANALISE define a dinâmica, GUI e responsabilidades do sistema.
- b) a fase DESIGN identifica requisito, classes e define fronteiras do sistema.
- c) é possível especificar um *framework* através de sua notação.
- d) a tecnologia de componentes é incompatível com a notação UML.
- e) tem como ferramentas a lista de eventos e diagrama de fluxo de dados, entre outros.

QUESTÃO 56

A norma ISO9126 dispõe sobre a qualidade de *software* e as características desejáveis para conferir qualidade ao produto. Nas alternativas abaixo, não é uma característica de qualidade de *software*:

- a) extensibilidade.
- b) usabilidade.
- c) portabilidade.
- d) manutenibilidade.
- e) funcionalidade.

QUESTÃO 57

Uma das principais ferramentas de modelagem de sistemas é o *Diagrama de Fluxo de Dados*. Sobre DFD, é correto afirmar que:

- a) é também conhecido como diagrama de bolhas ou modelo funcional. Serve para definir a estrutura do banco de dados do sistema.
- b) um DFD é composto por cinco componentes: processo, fluxo, depósito, traços e terminador.
- c) os traços são graficamente representados por setas que interligam os processos.
- d) os depósitos representam arquivos, bancos de dados, cartões perfurados, microfimes, e outros locais de armazenamento de dados.
- e) o terminador nada mais é do que uma figura que define o final do DFD.

QUESTÃO 58

A figura abaixo é um DER – Diagrama de Entidade-Relacionamento.



Assinale a alternativa correta.

- a) Entre os principais componentes de um DER estão os *Tipos de Objetos*, que representam os processos das entidades relacionadas.
- b) O DER dado pela figura acima apresenta *cardinalidade* e *ordinalidade*, indicadas pela seta de ponta dupla.
- c) A figura acima mostra um relacionamento *um-para-muitos*, onde para cada item podem existir vários clientes.
- d) Um componente importante do DER é o relacionamento, que pode ser representado por um retângulo, estabelecendo uma condição para o relacionamento.
- e) Os relacionamentos só podem ser estabelecidos entre dois objetos, ou seja, não existe relacionamento entre múltiplos objetos.

QUESTÃO 59

No processo de desenvolvimento de *software*, um dos pontos mais importantes é a ESPECIFICAÇÃO DOS REQUISITOS (ERS). Assinale a alternativa **incorreta**.

- a) O responsável pela ERS tem que se preocupar com várias questões que são extremamente importantes, dentre as quais estão: funcionalidade, interfaces externas, desempenho, atributos e restrições.
- b) A ERS deve considerar a interação do *software* com o seu ambiente, com os usuários, com o *hardware* e outros *softwares*.
- c) Fazem parte das restrições, as políticas regulamentares e as limitações de *hardware*;
- d) A ERS deve ser realizada após a codificação do *software*, antes da fase de instalação e testes.
- e) De forma resumida, os requisitos para o sistema são as descrições das funções e das restrições.

QUESTÃO 60

Um ponto importante de um SGBD é a habilidade para trabalhar com quantidades muito grandes de dados – armazenamento e gerenciamento. Sobre o armazenamento desses dados, assinale a alternativa correta.

- a) Na hierarquia da memória, o *Cache* é o nível mais baixo, portanto, de acesso mais rápido pelo processador.
- b) Do acesso mais rápido ao mais lento temos: *Cache*, memória principal, armazenamento secundário, armazenamento terciário e memória virtual.
- c) O armazenamento terciário ocorre ao se utilizar dois ou mais discos em uma única máquina para armazenar os dados.
- d) O armazenamento primário ocorre ao se utilizar o disco principal do computador para armazenar os dados.
- e) A velocidade com que o SGBD consegue acessar os dados não depende do disco onde os dados estão armazenados, ou seja, pode ser um disco interno e único, como também pode ser um disco em outra máquina. A velocidade de acesso aos dados só depende da memória principal do computador.

QUESTÃO 61

O armazenamento de dados na memória do computador é feito de forma ordenada, utilizando-se estruturas e regras de operações. Das alternativas a seguir, assinale a correta.

- a) Existem várias formas de apresentação de listas lineares, como as listas circulares e as matrizes, que são formas exclusivas das listas de alocação encadeada.
- b) A árvore binária é uma forma não-linear de organização dos dados. Existe um nó denominado *raiz da árvore*, que pode ter duas ou mais sub-

árvores, que por sua vez também podem ter outras sub-árvores.

- c) Em uma lista linear com alocação sequencial, os dados são heterogêneos e os nós da lista podem ter tamanhos diferentes, mas exigem espaço em endereço contíguo de memória.
- d) Em uma lista linear com alocação duplamente encadeada os nós da estrutura ocupam espaços aleatórios na memória e cada nó armazena, além da sua informação, os endereços do nó anterior e do próximo nó da estrutura.
- e) *FILA* e *PILHA* são tipos especiais de listas lineares. Na *FILA*, o último que entra é o primeiro que sai, enquanto na *PILHA*, o primeiro que entra é o primeiro que sai.

QUESTÃO 62

O *Oracle* é conhecido como um dos melhores gerenciadores de bancos de dados. O administrador do banco tem a vantagem de inúmeras ferramentas oferecidas pela *Oracle*, além de ferramentas de terceiros. Assinale a alternativa correta.

- a) O *SQLPlus* é uma ferramenta que permite acessar e consultar o banco de dados, mas, por questão de segurança, não permite qualquer alteração na estrutura das tabelas, nem a criação de novas tabelas no banco.
- b) O banco é instalado no servidor. Para acessar os dados através de uma estação da rede, além de instalar o *Oracle Cliente* e criar um serviço de acesso ao banco, é obrigatória a instalação do BDE (Borland Database Engine).
- c) Outra ferramenta muito importante de acesso ao banco é o *PL/SQL Developer*, que é um ambiente de desenvolvimento para *PL/SQL* em *oracle*.
- d) A única desvantagem do *Oracle* é que o *backup* só pode ser executado a partir do próprio servidor.
- e) Segundo a própria *Oracle*, o SGBD *Oracle* é até 40% mais rápido em servidores *Windows 2000 Server*, que em servidores *Linux*.

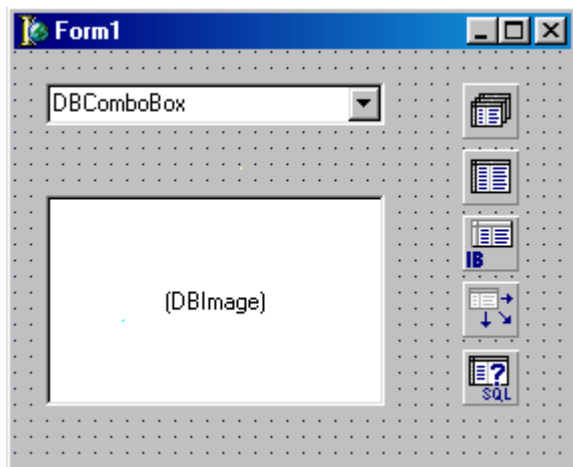
QUESTÃO 63

O *Delphi* tem várias paletas de componentes de programação para *Internet*. Assinale a alternativa correta.

- a) As principais paletas de componentes para *Internet* são: *WebSnap*, *FastNet*, *Indy Clients*, *Indy Misc*, *InterBase* e *COM+*.
- b) A função do componente *WebDispatcher* é despachar os pacotes de dados pela *Internet*.
- c) Os componentes da paleta *FastNet* são específicos para otimização da velocidade da conexão e transmissão dos dados via *Internet*.
- d) Os componentes da paleta *Indy Clients* possibilitam a criação de *games* via *Internet*.
- e) O componente *ClienteSocket*, além de especificar a conexão desejada a um servidor *TCP/IP*, gerencia a conexão aberta e finaliza a conexão completada.

QUESTÃO 64

Analise a figura abaixo e assinale a alternativa correta:



- No *TDBComboBox*, definindo a propriedade *Style = csDropDownList*, se o usuário digitar um valor que não existe na propriedade *Items* do componente, este valor será inserido automaticamente na tabela.
- Dos componentes que estão à direita, o primeiro é um *TDBGrid*.
- Para que uma figura seja mostrada no *TDBImage*, pode-se utilizar a seguinte linha de comando: "*DBImage.Glyph.LoadFromFile('c:\temp\figura.bmp');*".
- O terceiro componente da direita, de cima para baixo, é um *TIBTable*, da paleta *Interbase*.
- Os nomes dos componentes à direita, de cima para baixo, são *TDBGrid*, *TTable*, *TIBTable*, *TdataSource* e *Tquery*.

QUESTÃO 65

Analisando os trechos de código 1 e 2 abaixo, assinale a alternativa correta:

Código 1:

```
while ($i <=10)
  print $i++;
```

Código 2:

```
while (d!=0)
{
  int r=n % d;
  n=d;
  d=r;
}
```

- O código 1 é uma estrutura de repetição com pré-teste em *Java*.
- Os dois códigos são estruturas de repetição, porém, o primeiro é em *Java* e o segundo em *PHP*.
- Os dois códigos são estruturas de repetição com pós-teste.

- Os dois códigos são estruturas de repetição em *PHP*.
- Os dois códigos são estruturas de repetição, porém, o primeiro é em *PHP* e o segundo em *Java*.

QUESTÃO 66

Analisando o trecho de código a seguir e considerando um vetor $v[1..10]$, assinale a alternativa correta:

```
for i:=1 to 9 do
  for j:= i+1 to 10 do
    begin
      if v[i] > v[j] then
        begin
          aux := v[i];
          v[i] := v[j];
          v[j] := aux;
        end;
    end;
```

- O código está escrito em *PHP*.
- O código está escrito em *Delphi* e ordena o vetor v em ordem crescente.
- O código está escrito em *PHP* e faz uma busca binária no vetor v .
- O código está escrito em *Java* e faz uma ordenação do vetor v .
- O código está escrito em *Delphi* e ordena o vetor v em ordem decrescente.

QUESTÃO 67

De acordo com o trecho de código a seguir, assinale a alternativa correta:

```
select cod_funcionario, nome
from funcionario a
where cod_funcionario in (select cod_funcionario
                          from projeto b
                          where
                          (a.cod_funcionario =
                          b.cod_funcionario))
```

- É uma consulta SQL que retornará os funcionários existentes na tabela *funcionario* e também na tabela *projeto*.
- Trata-se de uma consulta SQL que retornará os funcionários que não estão na tabela *projeto*.
- É um código em SQL que faz uma inclusão na tabela *projeto* dos funcionários existentes na tabela *funcionario*.
- Para o código funcionar é preciso eliminar a segunda linha.
- Para o código funcionar é preciso alterar a última linha, ficando assim: **where** (a.cod_funcionario = b.cod_funcionario and a.nome_funcionario = b.nome_funcionario).

QUESTÃO 68

Observe a linha de código em *Java* a seguir:
JOptionPane.showMessageDialog(null, "teste");
...

A execução desta linha produz:

- a) uma janela *JFrame* com título "teste".
- b) uma janela *JPanel* com texto "teste" inserido.
- c) mostra uma mensagem "teste" no rodapé do *JFrame*.
- d) uma caixa de diálogo com o texto "teste" e um botão "OK".
- e) um *JPanel* com uma mensagem "teste" na barra de título.

QUESTÃO 69

Observe o trecho de código em *JavaScript* a seguir:

```
<script Language="JavaScript"  
Type="text/JavaScript">  
    aString = "praias";  
    document.write (aString. lastIndexOf ("a"));  
</script>
```

A execução desta linha produz:

- a) aparentemente, nada.
- b) uma saída "pra" na página HTML.
- c) uma saída "praia" na página HTML.
- d) uma saída 2 na página HTML.
- e) uma saída 4 na página HTML.

QUESTÃO 70

Um conjunto de atividades executadas por um *software* multi-modular, que tem por objetivo auxiliar o gestor de uma empresa nas fases do seu negócio, inclusive no desenvolvimento de produtos, compra de itens, interação com os fornecedores, manutenção de estoques e acompanhamento de ordens de produção. Esse conceito se refere à (a):

- a) Workflow.
- b) Datawarehousing.
- c) ERP - Enterprise Resource Planning.
- d) Datamining.
- e) Groupware.

QUESTÃO 71

Os sistemas que fornecem informações integradas e devidamente sumarizadas, a partir de diversos sistemas transacionais, provendo material para análise, planejamento e suporte ao processo decisório e fornece o desempenho do departamento ao gerente de médio porte, são chamados de:

- a) SAD – Sistemas de Apoio a Decisão.
- b) ST – Sistemas Transacionais.
- c) SE – Sistemas Especialistas.
- d) SIG – Sistema de Informações Gerenciais.
- e) SIE – Sistemas de Informação Executivos.

QUESTÃO 72

Observe a mensagem do *prompt* do Linux:

```
# rpm -ivh foo-1.0-1.i386.rpm  
foo packaged foo-1.0-1.i386.rpm is already  
installed  
error: foo-1.0-1.i386.rpm cannot be installed
```

No Linux, o *Gerenciador de Pacotes* (RPM) é uma grande ferramenta para atualização de *softwares*, pesquisa do que já está instalado, verificação do sistema para detectar se algum arquivo importante foi removido, etc. Analise a mensagem acima e assinale a alternativa correta.

- a) O pacote não pode ser instalado porque não foi encontrado.
- b) O pacote foi instalado incompleto porque faltou algum importante.
- c) A mensagem diz que o pacote foi instalado normalmente, por isso não poderá ser reinstalado futuramente.
- d) A mensagem não tem nenhuma relação com o procedimento de instalação de pacotes no Linux.
- e) Se incluir o parâmetro – *replacekgs* na linha de comando o pacote será instalado normalmente, ignorando o erro.

QUESTÃO 73

Sobre a linha de comando do Linux "adduser -g users -G grupo1, grupo2 usuario1", assinale a alternativa correta.

- a) É o comando para criar o usuário "users" e especificar que este usuário pertence aos grupos grupo1, grupo2 e usuario1.
- b) O comando cria o usuário *usuario1* e atribui a ele os grupos *users*, *grupo1* e *grupo2*.
- c) O comando não cria usuários, apenas atribui grupos ao *usuario1*.
- d) O comando cria um usuário *users* e define que ele pode utilizar os grupos do usuário *usuario1*.
- e) O comando define que todos os usuários do grupo *users* tem direito a acessar os grupos *grupo1* e *grupo2*, principalmente o *usuario1*.

QUESTÃO 74

Quanto maior o número de computadores em uma *Ethernet*, maior a chance de colisão de dados nos meios de transmissão. Por isso os computadores utilizam o CSMA/CD (*Carrier Sense Multiple Access with Collision Detection*). Assinale a alternativa correta.

- a) O CSMA/CD é um equipamento instalado nos computadores de redes onde o tráfego é muito intenso.
- b) O CSMA/CD funciona em LANs sem fio da mesma forma que funciona em LANs com cabeamento normal.
- c) Só é possível a instalação do CSMA/CD se a rede possuir mais de dez computadores conectados.

- d) O CSMA/CD previne todos os conflitos de transmissão, não permitindo que dois computadores transmitam pacotes simultaneamente, evitando assim as colisões.
- e) O CSMA/CD monitora os cabos da rede para saber se tem algum computador transmitindo. O computador aguarda até que o cabo não esteja sendo utilizado para transmitir um quadro.

QUESTÃO 75

Dentre os equipamentos de redes temos: modems, repetidores, bridges, switches e roteadores. Assinale a alternativa correta.

- a) A *bridge* interliga dois segmentos de redes locais, identificando os endereços MAC de todos os computadores de cada segmento, permitindo assim que só passem de um segmento para outro os dados endereçados aos computadores daquele segmento, inclusive as colisões.
- b) O *switch* é um equipamento análogo à *bridge*, porém, permite que vários segmentos se comuniquem ao mesmo tempo, dois a dois, permitindo apenas a passagem de dados válidos.
- c) Um repetidor é um equipamento que interliga duas WANS.
- d) O *modem* não serve para interligar duas redes.
- e) O *roteador* interliga duas WANS, desde que ambas tenham a mesma topologia e utilizem o mesmo protocolo.

QUESTÃO 76

Sobre protocolos de rede, é correto afirmar que:

- a) A arquitetura TCP/IP está dividida em quatro níveis, que são: rede, roteamento, serviço e aplicação.
- b) O protocolo X.25 não é um protocolo utilizado em redes.
- c) Os protocolos POP e SMTP são para transmissão e recebimento de e-mails, respectivamente.
- d) O IP é responsável pelo encaminhamento dos dados pela rede. O endereçamento IP é composto por 8 *bytes* de 32 *bits*. Cada *byte* pode assumir valores de 0 a 255.
- e) Os protocolos FTP e HTTP são utilizados para transferência de hipertexto na *internet*.

QUESTÃO 77

O endereço IP é dividido em quatro classes, A, B, C e D/E. Assinale a alternativa correta.

- a) Na classe C, os dois primeiros *bytes* representam o número de redes e os dois últimos, o número de *hosts*.
- b) A classe B permite representar o maior número de *hosts*.
- c) Na classe A, os três últimos *bytes* representam o número de *hosts*.
- d) As classes A e C permitem representar a mesma quantidade de redes e *hosts*.
- e) As classes D/E não são utilizadas nas redes.

QUESTÃO 78

É possível definir o IP de um microcomputador em uma plataforma Windows XP :

- a) pelo item "Protocolo TCP/IP" das propriedades de uma conexão de rede.
- b) pelo comando "ping".
- c) pela propriedade "Protocolo" em "Meus Locais na Rede".
- d) pelo comando "IPRoute".
- e) através da "Opções da Internet" do Painel de Controle.

QUESTÃO 79

Considerando a *netmask* de uma determinada sub-rede 255.0.0.0 e o *gateway* é 10.0.0.138, então, o IP de uma estação de trabalho poderia ser:

- a) 200.169.26.10
- b) 192.180.68.17
- c) 10.10.10.10
- d) 120.250.25.0
- e) 10.0.0.10

QUESTÃO 80

Uma rede de computadores é constituída por uma série de máquinas interligadas e identificadas. Uma máquina com IP de número 200.168.12.10 caracteriza uma rede:

- a) Classe A.
- b) Classe B.
- c) Classe C.
- d) Ponto de presença.
- e) Backbone.

RASCUNHO