

Universidade do Estado de Mato Grosso  
Coordenadoria de Concursos e  
Vestibulares  
**PREFEITURA MUNICIPAL DE SÃO JOSÉ DOS  
QUATRO MARCOS**



Nível Médio

# PROVA OBJETIVA

CARGOS:

AGENTE FISCAL DE TRIBUTO

AUXILIAR ADMINISTRATIVO

TÉCNICO DE RAIOS X

NOME DO CANDIDATO:



## INSTRUÇÕES

- I. Este Caderno contém **30 questões**. Caso apresente defeito de impressão ou falta de questão, solicite ao fiscal outro caderno.
- II. As questões das Provas possuem 05 (cinco) itens (elencados de **a** a **e**), de múltipla escolha que o candidato deverá assinalar apenas **uma alternativa como resposta**.
- III. Verifique se os dados do Cartão de Respostas estão corretos e se este corresponde ao Caderno do Cargo pleiteado.
- IV. O Cartão de Respostas apresenta uma coluna para cada questão, o candidato deverá pintar completamente o círculo correspondente à alternativa analisada como resposta.
- V. O tempo de duração das provas é de 4 (quatro) horas, já incluído o tempo destinado ao preenchimento do Cartão de Respostas.
- VI. O candidato só poderá deixar a sala após **2h30** do início das provas.
- VII. Ao término da prova, entregue ao fiscal o **Cartão de Respostas** e este caderno.
- VIII. O candidato só poderá levar este caderno depois de transcorridas **3h30** do início das provas.

### CRONOGRAMA

<b>2h após o término das provas</b>	Divulgação dos gabaritos preliminares das provas objetivas, na internet – no site <a href="http://www.unemat.br/concursos">www.unemat.br/concursos</a> , <a href="http://www.saojosedosquatromarcos.mt.gov.br">www.saojosedosquatromarcos.mt.gov.br</a> e ainda nos quadros de aviso da Prefeitura Municipal de São José dos Quatro Marcos.
<b>48 horas após a publicação</b>	Os recursos contra os gabaritos preliminares das provas objetivas dos Cadernos deverão ser protocolados no Departamento de Recursos Humanos da Prefeitura Municipal de São José dos Quatro Marcos, e na COVEST/UNEMAT.
<b>A partir de 21 de maio de 2007</b>	Publicação do gabarito oficial.
<b>A partir de 21 de maio de 2007</b>	Divulgação do desempenho do candidato.
<b>48 horas após a publicação</b>	Prazo para recurso contra desempenho do candidato.
<b>A partir de 28 de maio de 2007</b>	Divulgação do resultado final do Concurso.

**BOA PROVA!**

# LÍNGUA PORTUGUESA

## TEXTO I

### A chance morre pela boca

01	Infelizmente, muitos profissionais perdem oportunidades porque não sabem conversar. Até são competentes, mas não conseguem escutar, negociar, mostrar a
05	que vieram. Vivem reclamando que só encontram portas fechadas, mas não percebem que são eles próprios que passam as chaves antes de entrar. Quando eu dava aulas de psicoterapia, falava brincando que
10	terapeutas não freqüentam festas só para divertir. Eles querem achar futuros pacientes! E quando você está começando uma clientela, eventos sociais fazem a diferença. Se bebe todas, mata a
15	possibilidade de ser o terapeuta de alguém que presenciou seu porre. Se faz fofocas deliberadamente, não passa credibilidade a quem pretende confidenciar segredos num consultório. O mesmo ocorre no mundo
20	corporativo: se num almoço informal comentar com seu gerente que não gosta de trabalhar com profissionais inexperientes, pode perder a chance de comandar uma equipe de novatos num projeto. Parece
25	cruel, mas esses vícios são, muitas vezes, determinantes. Para não matar as chances, vale a pena seguir certas regras:
30	§ Escutar primeiro o que o outro tem a dizer e só então dar idéias para ajudar a resolver a questão. Quem recebe atenção se sente valorizado e tende a abrir portas para você.
35	§ Deixar as brincadeiras para quando estiver com suas amigas. E a vontade de contar seus problemas para a sessão de psicoterapia.
40	§ Lembrar-se de que em qualquer reunião de trabalho os colegas e chefes estão formando opinião sobre a sua competência profissional.
	Roberto Shinyashiki, Psicoterapeuta, Consultor de Carreira. In Nova, abril/2007 (Texto adaptado).

Com base no texto I, responda as questões de 01 a 04.

### QUESTÃO 01

Qual a relação do texto com o título “A chance morre pela boca”? Assinale a alternativa **INCORRETA**.

- Especialistas afirmam que pessoas que não sabem conversar, perdem oportunidades.
- Existem pessoas que não pensam muito para falar e acabam dando subsídio que ajudam a construir uma imagem negativa delas mesmas.
- O título estabelece relação de sentido com o dito popular “o peixe morre pela boca”.
- Para o psicoterapeuta têm pessoas que falam demais, apresentam dificuldade de escutar o outro, deixam de conquistar espaços profissionais.
- As pessoas que vivem falando dos outros não adquirem credibilidade e podem ser consideradas como indiscretas.

### QUESTÃO 02

Com relação ao gênero textual, pode-se dizer que o texto I trata-se de:

- entrevista.
- editorial.
- fábula.
- artigo de opinião.
- diário.

### QUESTÃO 03

Com relação à linguagem, é **CORRETO** dizer que:

- o Psicoterapeuta escreve de forma bastante informal porque tem como objetivo orientar as leitoras de Nova a não perderem a chance na vida profissional.
- o autor usa uma linguagem formal, valendo-se de jargão da Psicoterapia para poder ser compreendido pelo seu leitor, dando mais credibilidade ao que está sendo dito.
- o texto deixa marcas na linguagem que caracterizam uma variação regional do Nordeste.
- a forma de tratamento que o autor dá ao seu leitor é “você”. Caso esse tratamento fosse alterado para “senhora” não mudaria o grau de formalidade e informalidade da linguagem.
- a linguagem técnica e formal, nesse texto, é uma estratégia usada pelo autor para impressionar o leitor e, assim, fazê-lo refletir sobre sua própria prática de interação comunicativa.

#### QUESTÃO 04

Com relação à ordem em que as idéias são colocadas no texto, analise as afirmativas abaixo.

- I. O autor inicia uma exposição genérica sobre o tema que vai abordar, depois contextualiza o leitor apresentando algumas experiências para ilustrar o que quer dizer e em seguida conclui, apresentando sugestões ao leitor para que ele não perca chances na sua vida.
- II. O autor introduz a apresentação do tema de forma direta e exaustiva. Exemplifica várias situações para mostrar alguns problemas, em seguida apresenta o seu ponto de vista sobre o assunto de maneira superficial.
- III. Abre o texto contextualizando o leitor sobre o assunto que pretende discutir; em seguida cita alguns exemplos para direcionar aquilo que vai propor e de forma didática apresenta dicas para que os leitores da revista aproveitem bem as oportunidades profissionais.

Assinale a alternativa **CORRETA**.

- a. Somente a I está correta.
- b. Somente a II está correta.
- c. Somente a III está correta.
- d. As afirmativas I e II estão corretas.
- e. As afirmativas I e III estão corretas.

#### TEXTO II



Com base no texto II, responda as questões de 05 e 06.

#### QUESTÃO 05

Com base na tirinha, pode-se dizer.

- a. A menina estava triste porque o seu tio tinha “virado crente”.
- b. Denis fica surpreso com a morte do tio de sua amiga.
- c. A tristeza da menina era porque o seu tio tinha passado dessa para melhor.
- d. O tio da menina era viciado em bingo.
- e. O menino não entendeu a tristeza da menina porque ela não estava de luto.

#### QUESTÃO 06

Assinale a alternativa **CORRETA**.

- a. No primeiro quadrinho a menina usa uma hipérbole.
- b. Dênis entendeu que o tio da menina se converteu, por causa da expressão “entregou a alma a Deus”.
- c. O menino compreendeu o uso da linguagem figurada.
- d. O menino não entendeu a menina porque ela fala muito rápido.
- e. A menina usa uma linguagem muito sofisticada, com palavras muito difíceis.

### TEXTO III

#### A diferença entre tu e você

01 O diretor-geral está preocupado com um executivo que, após trabalhar sem folga, passa a ausentar-se muito. Chama um detetive.

05 — Siga o Lopes durante uma semana – disse.

Após cumprir o que lhe fora pedido, o detetive informa:

10 — Lopes sai normalmente ao meio-dia, pega o seu carro, vai à sua casa almoçar, faz amor com a sua mulher, fuma um dos seus excelentes cubanos e regressa ao trabalho.

15 — Ah, bom. Não há nada de mal nisso.

O detetive observa o diretor com olhar fixo e comenta:

— Desculpe. Posso tratá-lo por tu?

— Sim, claro – responde o diretor.

20 — Bom. Lopes sai ao meio-dia, pega o teu carro, vai a tua casa almoçar, faz amor com a tua mulher, fuma um de teus excelentes cubanos e regressa ao trabalho.

(Revista Língua Portuguesa, ano I, nº. 2, 2005, Ed.Segmento)

Com base no texto III, responda as questões de 07 a 10.

#### QUESTÃO 07

Com relação às duas respostas do detetive, no que se refere ao uso dos pronomes “seu” e “teu”, respectivamente, pode-se dizer que:

- o pronome “seu” trata-se da pessoa do falante.
- o pronome “tu”, nas formas “teus”, “tua” e “teus”, dá idéia de posse e no contexto lingüístico empregado fazem referência à pessoa do Sr. Lopes.
- o pronome “teu” marca uma certa ambigüidade, não identificando claramente a pessoa da qual está falando.
- a resposta com “teus”, “tua” e “teus” deixa claro que o executivo estava tendo um caso com a mulher do diretor-geral.
- o uso do pronome “seu” e “teu”, no contexto lingüístico empregado, produz a mesma clareza de sentido.

#### QUESTÃO 08

A comicidade do texto encontra-se:

- na postura do detetive que é muito confusa.
- no diferencial significativo entre “seu” e “teu”.
- no Sr. Lopes, que tem uma conduta exemplar.
- no diretor-geral, que não conhece a gramática.
- nenhuma das alternativas.

#### QUESTÃO 09

Assinale a alternativa **INCORRETA**.

- A palavra “após” (L7) trata-se de um advérbio que indica “em outro momento”, “depois”.
- O pronome “lhe” (L7) refere-se ao detetive.
- A palavra “o” em “o detetive” (L16) trata-se de pronome pessoal da 3ª pessoa masculina na forma oblíqua.
- A expressão “o diretor” (L16) pode ser substituída por “o” sem prejuízo de sentido.
- A palavra “Ah” (L14) trata-se de uma interjeição.

#### QUESTÃO 10

Analise as afirmativas abaixo, quanto à gramática normativa.

- Em “vai à sua casa almoçar” (L10-11) a crase é facultativa.
- Em “Não há nada de mal nisso” (L14-15) o mal é um adjetivo.
- Em “nisso” (L 15) o falante quer fazer referência a termos expressos anteriormente.

Assinale a alternativa **CORRETA**.

- Apenas a I e III estão corretas.
- Apenas a III está incorreta.
- Somente a III está correta.
- Somente a I está incorreta.
- Todas as afirmativas estão corretas

**RASCUNHO**

# CONHECIMENTOS GERAIS

## QUESTÃO 11

Uma das grandes crises do primeiro mandato do governo do presidente Lula foi o escândalo do “mensalão”. No contexto dessa crise política, pode-se afirmar que esse escândalo se fundamentou:

- nas denúncias de compra de votos de eleitores por deputados das assembleias legislativas estaduais nas eleições de 2006.
- na compra de ambulâncias sem processo licitatório pelo Ministério da Saúde, para serem doadas à varias prefeituras do país.
- nas denúncias de corrupção envolvendo o governo brasileiro na compra de votos dos deputados federais para garantir a aprovação de medidas do executivo.
- nas denúncias de corrupção envolvendo o então presidente da câmara dos deputados federais, José Severino, na cobrança de propina para autorizar o funcionamento do restaurante daquela casa de leis.
- nas denúncias do chamado “apagão aéreo,” onde foi investigado a insubordinação dos controladores de vôo.

## QUESTÃO 12

O ministro da cultura do Brasil é também um exímio representante da arte popular brasileira. Nessa perspectiva, pode-se dizer que a pessoa a que estamos referindo e a modalidade da arte que representa é, respectivamente:

- Milton Nascimento, grande cantor da música popular brasileira.
- Édson Arantes do Nascimento (Pelé), ex-grande jogador de futebol do Brasil.
- Milton Nascimento, grande artista do teatro e do cinema brasileiro.
- Gilberto Gil, grande artista do teatro e do cinema brasileiro.
- Gilberto Gil, grande cantor da música popular brasileira.

## QUESTÃO 13

Inspirado nos Jogos Olímpicos, muito noticiado nos meios de comunicação, o Brasil sediará em breve, um grande evento esportivo que envolve países de todo o continente americano. Esse evento trata-se:

- dos Jogos de Verão-2007, que acontecerá na cidade de Recife-PE e tem como

objetivo a união e a integração dos povos americanos.

- das Olimpíadas do Brasil-2007, que acontecerá na cidade de Brasília-DF e tem como objetivo a união e integração dos povos latino-americanos contra o terrorismo.
- das Olimpíadas da América-2007, que acontecerá na cidade Americana-SP e tem como objetivo a integração dos países da América Anglo-saxônica na luta contra o terrorismo.
- dos Jogos Pan-americanos-2007, que acontecerá na cidade do Rio de Janeiro-RJ e tem como objetivo a união e a integração dos povos americanos.
- dos Jogos Pan-americanos-2007, que acontecerá na cidade de São Paulo-SP e tem como objetivo a união e a integração dos povos americanos.

## QUESTÃO 14

O processo de ocupação do oeste brasileiro e, por conseguinte, do Estado de Mato Grosso que, mais tarde, na segunda metade do séc. XX, daria condições para o surgimento de cidades como São José dos Quatro Marcos, está ligado à:

- iniciativa dos bandeirantes paulistas do Grão-Pará, que avançaram no sentido oeste para além dos limites do Tratado de Madri, em busca de áreas para a criação de gado.
- iniciativa de bandeirantes espanhóis, que avançaram no sentido leste para além dos limites do Tratado de Tordesilhas, em busca de áreas mineradoras.
- iniciativa de bandeirantes paulistas, que avançaram no sentido oeste para além dos limites do Tratado de Tordesilhas, em busca de áreas mineradoras.
- iniciativa de bandeirantes portugueses do Grão-Pará, que avançaram no sentido oeste para além dos limites do Tratado de Tordesilhas, em busca de áreas de mineração.
- iniciativa dos bandeirantes espanhóis paulista, que avançaram no sentido oeste para além dos limites do Tratado de Tordesilhas, em busca de áreas de pastagem.

## QUESTÃO 15

A televisão digital, o aparelho celular e as pesquisas com células-tronco são, respectivamente, importantes avanços:

- a. da ciência e da tecnologia da informação, da comunicação e da engenharia genética.
- b. da ciência e da tecnologia da comunicação, sem exceção.
- c. da ciência e da tecnologia da engenharia genética, da comunicação e da informação.
- d. da ciência e da biotecnologia, da comunicação por sedex e comunicação por GPS.
- e. da ciência da engenharia genética e da biotecnologia somente.

### QUESTÃO 16

Concordamos que São Paulo, Belo Horizonte e São José dos Quatro Marcos inserem-se na categoria de cidades e, portanto, fazem parte do complexo urbano brasileiro. No entanto, estas cidades diferenciam entre si por que:

- a. São Paulo é uma cidade local, Belo Horizonte metrópole nacional e São José dos Quatro Marcos é metrópole regional.
- b. São Paulo é uma metrópole nacional, Belo Horizonte metrópole regional e São José dos Quatro Marcos é cidade local.
- c. São Paulo é uma metrópole regional, Belo Horizonte metrópole nacional e São José dos Quatro Marcos é uma cidade local.
- d. São Paulo e Belo Horizonte são megalópoles e São José dos Quatro Marcos é uma cidade local.
- e. São Paulo e Belo Horizonte são metrópoles nacionais e São José dos Marcos é cidade local.

### QUESTÃO 17

Todas as alternativas abaixo apresentam conclusões coerentes aos relatórios da comunidade científica internacional em relação ao aquecimento global, **EXCETO**:

- a. derretimento das calotas polares e aumento significativo do volume das águas oceânicas.
- b. surgimento de alguns desertos até agora não existentes no globo, como é o caso do sertão nordestino.
- c. triplicação do número de ilhas existentes no mundo, graças ao refluxo do volume de águas oceânicas.
- d. aumento da escassez de água e da pobreza entre as populações mais miseráveis.
- e. desaparecimento de parte das espécies animais e vegetais do globo.

### QUESTÃO 18

Recentemente o presidente dos Estados Unidos visitou o Brasil a fim de efetivar cooperações bilaterais envolvendo os comércios brasileiro e norte-americano. No que tange a afirmação de acordos comerciais entre os dois países, a principal pauta se concentrou:

- a. na exportação de energia, brasileira para os Estados Unidos, através da venda de petróleo da estatal PETROBRÁS.
- b. na exportação de produtos da indústria de calçados produzidos na cidade de Franca-SP.
- c. na importação de energia renovável norte-americana, através do biodiesel lá produzido.
- d. na exportação de energia renovável do Brasil para os Estados Unidos, através do biodiesel aqui produzido.
- e. na importação de energia norte-americana, através do petróleo lá produzido.

### QUESTÃO 19

Analise as proposições alusivas aos aspectos geográficos e histórico-culturais de Mato Grosso.

- I. O pantanal mato-grossense, o cerrado e a floresta amazônica representam os biomas de Mato Grosso.
- II. Cuiabá, com fundação em 08 de abril de 1719 foi a primeira capital de Mato Grosso.
- III. A dança dos mascarados em Poconé e a Festa do Congo em Vila Bela da Santíssima Trindade são manifestações culturais da cultura mato-grossense.
- IV. Cuiabá, Várzea Grande, Rondonópolis, Sinop e Cáceres são as cidades mais populosas de Mato Grosso.

Assinale a alternativa **CORRETA**.

- a. Apenas a I e II estão corretas.
- b. Apenas a II e III estão corretas.
- c. Apenas a I e III estão corretas.
- d. Apenas a I e IV estão corretas.
- e. Todas as alternativas estão corretas.

### QUESTÃO 20

Dos itens abaixo, assinale a alternativa que **NÃO** apresenta nenhum dos problemas e desastres enfrentados no Brasil e no mundo na atualidade:

- a. aumento da violência, das mudanças no clima e dos conflitos no Iraque.
- b. desrespeito aos idosos, rebeliões nos presídios e crise no setor aéreo do Brasil.

- c. expansão da AIDS e falta d'água em países da África.
- d. aumento da expectativa de vida e de crianças na escola no Brasil.
- e. *Tsunami* nas Ilhas Salomão e a exploração do trabalho infantil no Brasil.

---

## RASCUNHO

## MATEMÁTICA

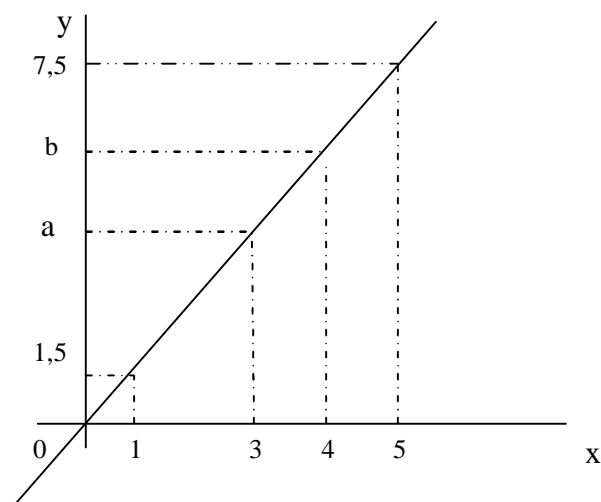
### QUESTÃO 21

Na hora do recreio em uma escola, é servido um copo de 200ml com suco, para cada aluno. Sabendo-se que na escola estudam 550 alunos, a quantidade necessária de suco é de:

- a. 200 litros.
- b. 210 litros.
- c. 110 litros.
- d. 275 litros.
- e. 55 litros.

### QUESTÃO 22

Observe o gráfico.



Pode-se afirmar que  $a$  e  $b$  valem respectivamente:

- a. 3,5 e 5,5
- b. 4,25 e 6,25
- c. 4 e 6
- d. 4,5 e 6
- e. 4,5 e 6,5

### QUESTÃO 23

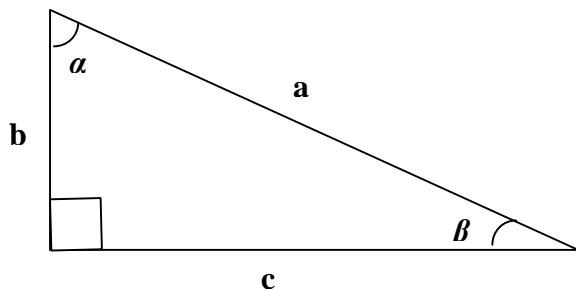
Dada a reta  $r$  definida pela equação  $y = -2x + 4$ , temos que o coeficiente angular, a raiz da equação e o coeficiente linear são respectivamente:

- a. 2, -2 e 4
- b. 2, 4 e -2
- c. 4, -2 e 2
- d. -2, 2 e 4
- e. 4, 2 e -2



### QUESTÃO 24

Observe o triângulo retângulo:



Marque a alternativa correta.

- Para  $a = \sqrt{30}$  e  $b = 5$ , então  $c = \sqrt{6}$
- Para  $a = 6$  e  $b = \sqrt{18}$ , então  $c = 3\sqrt{2}$
- Para  $b = 4$  e  $\operatorname{tg} b = 0,5$ , então  $c = 2$
- Para  $a = 6$  e  $\cos a = 0,25$ , então  $b = 3$
- Para  $\operatorname{sen} b = 0,5$  e  $b = 8$ , então  $a = 4$

### QUESTÃO 25

Um cabo de vassoura de madeira tem a forma de um cilindro de base circular com raio  $r$  da área da base medindo 1,5 cm e a altura  $h$  medindo 1,5 m. O volume  $V$  de madeira em  $\text{cm}^3$ , de 10 cabos de vassoura pode ser definido pela equação.

- $V = 10p \cdot 1,5^2 \cdot 1,5$
- $V = 1,5 \cdot 1,5^2 \cdot p$
- $V = 10p \cdot 0,015^2 \cdot 15$
- $V = 10 \cdot 1,5^2 \cdot 1500p$
- $V = 10 \cdot 1,5^2 \cdot 150p$

### QUESTÃO 26

Na preparação para os Jogos Pan-americanos de 2007, um maratonista iniciou correndo 5 km por dia durante a primeira semana. No início de cada semana seguinte ele dobraria a quilometragem diária percorrida durante a semana anterior.

Marque a alternativa **CORRETA**.

- Na quarta semana de preparação, ele estaria percorrendo 80 km por dia.
- Treinando 6 dias por semana, na terceira semana ele percorreria um total de 240 km.
- Treinando 7 dias por semana, na 5ª semana ele percorreria um total de 560 km.
- A situação descrita pode ser representada por uma P.A., cuja razão é 2.
- A situação pode ser descrita por uma P.G., cuja a razão é 5.

### QUESTÃO 27

Em determinada borracharia da cidade é cobrado o valor de R\$ 5,00 para remendar pneus de motocicletas e R\$ 4,00 para remendar pneus de automóveis. Ao final do dia, a borracharia obteve

um faturamento de R\$ 175,00. Somando os pneus de motos e de automóveis, foram feitos 35 remendos. Assinale a alternativa **CORRETA**.

- Foram remendados pneus de 17 carros e 18 motos.
- Foram remendados pneus de 22 motos e 13 carros.
- Foram remendados pneus de 20 carros e 15 motos.
- Como carros têm mais pneus que as motocicletas, o número de pneus remendados dos carros foi o dobro.
- O número de pneus de carros remendados é igual ao número dos pneus de moto mais quatro pneus.

### QUESTÃO 28

Dois dados são jogados simultaneamente apenas uma vez. Considerando a soma dos resultados obtidos, qual a probabilidade da soma ser 7 ?

- $\frac{1}{3}$
- $\frac{2}{5}$
- $\frac{1}{9}$
- $\frac{7}{36}$
- $\frac{1}{6}$

### QUESTÃO 29

No feriado da Semana Santa,  $\frac{1}{3}$  dos alunos da 5ª

serie foram para a zona rural,  $\frac{2}{5}$  ficaram na

própria cidade e o restante da turma, ou seja, 8

alunos passaram o feriado na Capital do Estado.

Nesta situação, podemos afirmar que:

- a turma da 5ª série possui 25 alunos.
- 12 alunos desta turma foram para a zona rural.
- 10 alunos permaneceram na própria cidade.
- os alunos que foram para capital representam  $\frac{4}{15}$  da turma.
- a turma da 5ª série possui 45 alunos.

### QUESTÃO 30

Os militares do Exército, como forma de terem uma noção de distância percorrida em uma marcha, fazem uma estimativa medindo o

tamanho de seus passos. O soldado Brito, para percorrer uma distância de 100 m, deve contar 125 passos. Nesta situação, assinale a alternativa **CORRETA**.

- a. Se der 5 passos, soldado Brito percorre 4 m.
- b. Para percorrer 8 km, Brito deverá contar 12 mil passos.
- c. Caso o soldado Brito dê 800 passos ele percorrerá 1000m.
- d. A marcha de 10 km deverá ser completada com a contagem de 10.250 passos do soldado Brito.
- e. Para percorrer 25 km, o soldado Brito deverá contar 30.250 passos.

---

## **RASCUNHO**



**UNEMAT**

---

**Universidade do Estado de Mato Grosso**