

VESTIBULAR 2007/1 UNEMAT

CADERNO I



Física - Biologia - Matemática
Língua Portuguesa e Literatura



Governo de
Mato Grosso



Universidade do Estado de Mato Grosso



COVEST

Nome Candidato(a):

Leia Atentamente as Instruções no Verso da Capa

INSTRUÇÕES VESTIBULAR 2007/1

1. Este Caderno contém 50 questões. Caso apresente defeito de impressão ou falta de questão solicite ao fiscal outro caderno.
2. As questões das Provas possuem 05 (cinco) itens (elencados de a a e), de múltipla escolha que o candidato deverá assinalar apenas **uma alternativa como resposta**.
3. Verifique se os dados do Cartão de Respostas estão corretos e se este corresponde ao Caderno I.
4. O Cartão de Respostas apresenta uma coluna para cada questão, o candidato deverá pintar completamente o Círculo correspondente à alternativa analisada como resposta.
5. O tempo de duração das provas é de 4 (quatro) horas, já incluído o tempo destinado ao preenchimento do Cartão de Respostas.
6. O candidato só poderá deixar a sala 2h após o início das provas.
7. Ao término da prova, entregue o Cartão de Respostas e este Caderno ao fiscal.

CRONOGRAMA

14/11/2006	Divulgação dos gabaritos preliminares das provas objetivas do Caderno I, na internet – no site www.unemat.br/vestibular e nos quadros de aviso da UNEMAT.
15 e 16/11/2006	Recebimento de recursos contra os gabaritos preliminares das provas objetivas dos Cadernos I e II nos postos de Inscrições da UNEMAT, e na COVEST.
21/11/2006	Publicação do gabarito oficial.
24/11/2006	Divulgação do desempenho do candidato.
27 e 28/11/2006	Prazo para recurso contra desempenho do candidato.
22/12/2006	Divulgação do resultado do Concurso Vestibular 2006/2, no site www.unemat.br/vestibular e nos quadros de Aviso da UNEMAT.
08 a 11/01/2007	Matrícula dos Candidatos Aprovados.

Boa Prova!

Esperamos por você na UNEMAT em 2007.

FÍSICA

QUESTÃO 01

Analise as assertivas abaixo.

- I. O pólo norte de um ímã aponta para o norte magnético da Terra.
- II. A terra pode ser considerada um imenso ímã.
- III. O pólo sul de um ímã aponta para o sul geográfico da Terra.
- IV. O processo de magnetização em uma barra de ferro, causa nela o ordenamento dos ímãs elementares da barra.

Assinale a alternativa **CORRETA**.

- a. As assertivas I, II e III estão corretas.
- b. As assertivas I, III e IV estão incorretas.
- c. Somente as assertivas II e IV estão corretas.
- d. Todas as assertivas estão corretas.
- e. Somente a assertiva I está incorreta.

QUESTÃO 02

Um pequeno objeto é lançado verticalmente para cima, realizando na descida um movimento de queda livre na mesma vertical. Desprezando-se a resistência do ar, e supondo-se positiva a velocidade do objeto na subida, pode-se assim afirmar que sua aceleração será:

- a. negativa na subida e positiva na descida.
- b. constante e negativa na subida e na descida.
- c. variável e negativa na subida e na descida.
- d. constante e positiva na subida e na descida.
- e. positiva na subida e negativa na descida.

QUESTÃO 03

Assinale a alternativa **CORRETA**.

- a. No processo de fusão nuclear não há liberação de energia.
- b. A energia de um elétron ligado ao átomo não pode assumir um valor qualquer.
- c. A massa do núcleo de um átomo é aproximadamente igual à metade da massa de todo o átomo.
- d. Os raios X são radiações eletromagnéticas de comprimento de onda maior que o da luz visível.

- e. A experiência de espalhamento de partículas alfa pela matéria realizada por Rutherford, revelou que o átomo é composto de elétrons.

QUESTÃO 04

As assertivas abaixo versam sobre Eletrodinâmica. Analise-as.

- I. Um fio de cobre é esticado de modo que seu comprimento quadruplica, enquanto o raio de sua seção transversal reduz à metade. Assim pode-se afirmar que sua resistência elétrica aumentou.
- II. Um resistor de resistência elétrica **R** dissipa uma potência elétrica **P** quando submetida à ddp **U**. Se Associarmos em série dois resistores com as mesmas características de **R**, e submeter à associação a mesma ddp **U**, então a potência dissipada em cada resistência será **P/2**.
- III. A resistência elétrica equivalente de dois resistores idênticos, associados em paralelo é igual à metade da resistência de cada resistor.
- IV. Considere um chuveiro elétrico ligado a uma fonte de ddp constante. Para se ter água menos aquecida, deve-se regular a sua resistência elétrica para valor maior.

Assinale a alternativa **CORRETA**.

- a. Somente as assertivas I e III são corretas.
- b. A assertiva IV é incorreta.
- c. Todas as assertivas são corretas.
- d. Somente II é incorreta.
- e. Somente III é correta.

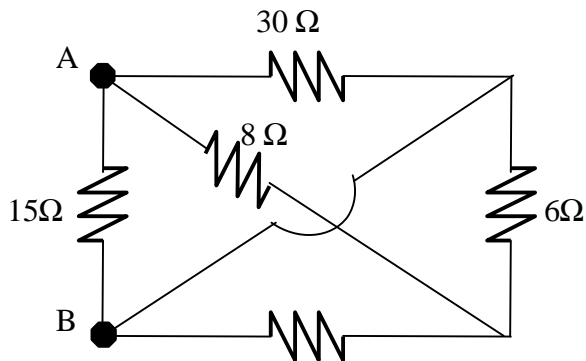
QUESTÃO 05

Uma fonte térmica de potência constante aquece um bloco de ferro de massa 300 gramas, elevando sua temperatura de 0°C para 80°C . Se o calor específico do ferro vale $0,1\text{ cal/g}^{\circ}\text{C}$ e o aquecimento demorou 8 minutos, pode-se dizer que a potência dessa fonte térmica, em cal/s será:

- a. 8 cal/s
- b. 10 cal/s
- c. 5 cal/s
- d. 6 cal/s
- e. Nenhuma das alternativas acima.

QUESTÃO 06

Considere a associação de resistores abaixo.



A resistência elétrica equivalente da associação vale:

- a. 15 ohms
- b. 5 ohms
- c. 30 ohms
- d. zero
- e. 3 ohms

QUESTÃO 07

Uma bomba é acionada por um motor de 6 CV e seu rendimento é de 50 %. A bomba eleva água para um reservatório situado a 30 metros de altura acima do solo. Se esta bomba trabalhar durante 50 minutos, a quantidade de água que ela colocará no reservatório será:

Dados: $g = 9,8 \text{ m/s}^2$

1 CV = 735 W

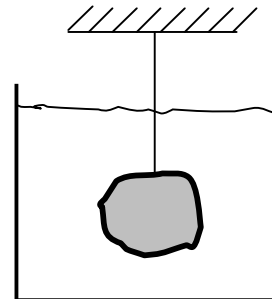
$d_{\text{H}_2\text{O}} = 1 \text{ Kg/l}$ (densidade da água)

- a. 22500 litros
- b. 23200 litros
- c. 30000 litros
- d. 21980 litros
- e. Nenhuma das alternativas acima.

RASCUNHO

QUESTÃO 08

A figura abaixo mostra um corpo sólido de massa 400 gramas e volume 50 cm^3 , preso por um fio ideal. O corpo está em equilíbrio e totalmente imerso em água de densidade 1 g/cm^3 . Considerando a aceleração da gravidade 10 m/s^2 , pode-se dizer que o valor da tração no fio que sustenta o corpo é:



- a. 0,5 N
- b. 1,5 N
- c. 2,5 N
- d. 2,0 N
- e. 3,5 N

QUESTÃO 09

Analise as assertivas abaixo.

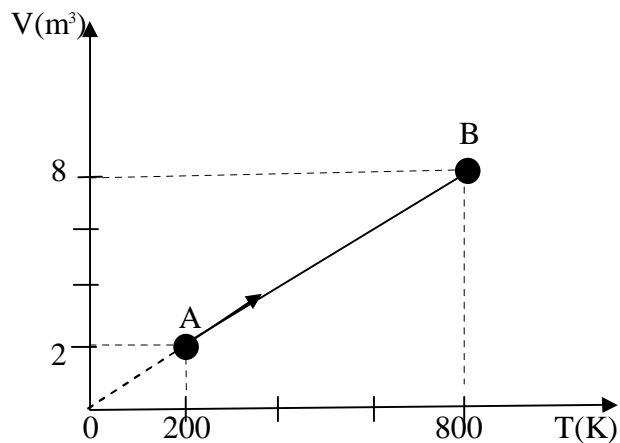
- I. Nos espelhos esféricos convexos, a imagem de um objeto real é sempre virtual, direita e reduzida.
- II. Quando você se olha em um espelho côncavo e vê seu rosto aumentado, isto ocorre porque a imagem do seu rosto encontra-se no foco do espelho.
- III. A imagem obtida quando se coloca um objeto entre o foco e o vértice de um espelho côncavo será virtual, maior e direita.
- IV. Um espelho esférico côncavo fornece de um objeto real uma imagem direita e diminuída.

Assinale a alternativa **CORRETA**.

- a. Somente a assertiva I é correta.
- b. Somente a assertiva II é correta.
- c. Somente as assertivas I e III são corretas.
- d. Somente as assertivas III e IV são corretas.
- e. Somente as assertivas I e IV são corretas.

QUESTÃO 10

O gráfico abaixo mostra um gás ideal que se dilata isobaricamente sob pressão de 10 N/m^2 .



Se o gás recebeu, durante o processo, 1000 joules de calor, logo a variação da energia interna do gás e o trabalho realizado no processo são respectivamente iguais a:

- a. 940 J e 60 J
- b. 900 J e 80 J
- c. 940 J e 40 J
- d. 890 J e 120 J
- e. 900 J e 60 J

RASCUNHO

BIOLOGIA

QUESTÃO 11

A mais comum das anomalias cromossômicas é a síndrome de Down, descoberta pelo médico inglês J. Langdon Down, 1866. Com base nesse enunciado, analise as assertivas abaixo.

I – Os portadores da síndrome de Down apresentam trissomia do cromossomo 21.

II - A chance de nascer uma criança com síndrome de Down aumenta com a idade da mãe.

III - A pessoa afetada por síndrome de Down possui monossomia do cromossomo XY.

Assinale a alternativa **CORRETA**.

- As assertivas I e II estão corretas.
- As assertivas I e III estão corretas.
- As assertivas II e III estão corretas.
- Todas estão corretas.
- Somente a assertiva I está correta.

QUESTÃO 12

Os ácidos nucleicos (DNA e RNA) são moléculas que armazenam as informações genéticas e são constituídos por longas cadeias de nucleotídeos. Analise as assertivas abaixo e assinale a alternativa **CORRETA**.

- De acordo com o emparelhamento das bases nitrogenadas do DNA, a cadeia ATT CGT AGC tem na cadeia complementar CAA CGA TCG.
- As ligações entre os nucleotídeos de uma cadeia se estabelecem entre os grupos fosfatos.
- A cadeia de nucleotídeos ATT CGT AGC corresponde na cadeia complementar a TCA CCA TCG.
- O HIV, causador da AIDS pertence ao grupo dos retrovírus, cujo ácido nucleico é o DNA.
- O emparelhamento das bases nitrogenadas na cadeia ATT CGT AGC é TAA GCA TCG.

QUESTÃO 13

Os diferentes grupos de células estão reunidos de acordo com a função que exercem no organismo animal. Portanto, o agrupamento de células forma os tecidos. Diante do exposto, analise as assertivas abaixo.

I – O tecido nervoso apresenta células com funções de proteção, absorção e secreção, que tornam os indivíduos aptos a responder aos estímulos.

II – As microvilosidades permitem às células epiteliais, um aumento da capacidade de adesão às células vizinhas.

III – Nos músculos estriados os miofilamentos de miosina dão origem a uma faixa clara chamada faixa I ou isotrópica.

IV – Os fibroblastos são células grandes de contorno irregular e são responsáveis pelos mecanismos de defesa.

Assinale a alternativa **CORRETA**.

- Todas as alternativas estão corretas.
- Nenhuma alternativa está correta.
- Somente I e IV estão corretas.
- As alternativas I, II e III estão corretas.
- Apenas IV está correta.

QUESTÃO 14

A energia necessária para desencadear uma reação química nas células é chamada de energia de ativação. As reações ocorrem sob a influência de enzimas (catalisadores orgânicos) cuja ação é diminuir a energia de ativação e permitir que elas tenham velocidade adequada, mesmo em temperatura baixa.

Assinale a alternativa **INCORRETA**.

- Apoenzima é a parte protéica da enzima conjugada.
- O conjunto complementar da enzima conjugada é denominado holoenzima.
- O centro ativo da enzima é capaz de se encaixar aos substratos.
- As enzimas possuem a característica de ativar as reações químicas sem se desgastarem, podendo repetir o processo com novos substratos.
- Uma enzima é capaz de ativar a reação de substratos diferentes, desde que eles realizem o mesmo tipo de reação.

QUESTÃO 15

Analise as assertivas abaixo.

I – O meristema apical determina a estrutura primária da planta.

II – O feloderma é constituído por células vivas enquanto o súber é constituído por células mortas.

III – O câmbio vascular e o felogênio, que são os meristemas laterais, possibilitam o crescimento em espessura da planta, isto é, o desenvolvimento secundário.

Assinale a alternativa **CORRETA**.

- Apenas a assertiva I está correta.
- Apenas as assertivas I e II estão corretas.
- Apenas as assertivas I e III estão corretas.
- Todas as assertivas estão corretas.
- Nenhuma das assertivas estão corretas.

QUESTÃO 16

Mato Grosso é um Estado rico em sua biodiversidade, apresentando três importantes biomas existentes no país: Cerrado, Pantanal e a Floresta Amazônica. Com base nesta afirmação assinale a alternativa **INCORRETA**.

- A Floresta Amazônica, denominada também de hiléia, corresponde a 40% do território brasileiro.
- O solo do Cerrado é pobre em nutrientes, porém rico em alumínio.
- O Pantanal Mato-grossense está distribuído em boa parte dos Estados do Mato Grosso do Sul e Mato Grosso, estendendo-se a outros países da América do Sul como Paraguai, Uruguai e Bolívia.
- O Pantanal Mato-grossense apresenta formações vegetais diversas como campos, cerrados, caatinga e florestas.
- O Cerrado corresponde a 25% de todo território nacional situado na parte central do Brasil, em Minas Gerais e em parte do Estado de São Paulo.

QUESTÃO 17



Fonte: Favaretto & Mercadante, Vol. Único, página 30.

Em relação à sucessão ecológica, analise as assertivas abaixo.

I – A sucessão ecológica é caracterizada por uma série de alterações na estrutura e composição das comunidades, formando uma comunidade relativamente estável em equilíbrio com o meio.

II – As gramíneas e árvores de grande porte são exemplos de comunidades pioneiras que toleram condições adversas e modificam o ambiente, possibilitando o desenvolvimento de outras comunidades.

III – Numa comunidade clímax ocorre um maior número de espécies, um aumento da biomassa e elevada estabilidade.

Assinale a alternativa **CORRETA**.

- Apenas a assertiva I está correta.
- Apenas a assertiva II está correta.
- As assertivas I e II estão corretas.
- As assertivas I e III estão corretas.
- As assertivas II e III estão corretas.

QUESTÃO 18

O Oiti (*Licania tomentosa* Benth.) da família Chrysobalanaceae, bastante utilizada na arborização de vias públicas e praças dos municípios Mato-grossenses, possui em suas folhas um mecanismo de proteção à transpiração excessiva e este processo está relacionado aos estômatos. Com base nesta afirmação assinale a alternativa **INCORRETA**.

- Uma grande quantidade de vapor de água deixa as folhas através da transpiração cuticular.

- b. Plantas de regiões semi-áridas, como a “Barriguda” encontrada na Caatinga, possuem pequeno número de estômatos capazes de se fecharem com rapidez.
- c. O processo de abertura e fechamento dos estômatos está relacionado com o grau de turgescência das células-guarda.
- d. A impermeabilidade da cutícula é uma adaptação das plantas para economia de água.
- e. A temperatura da planta diminui em decorrência da perda de água pela transpiração.

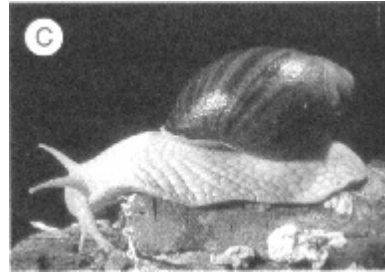
QUESTÃO 19

Espécies como o Tambaqui (*Colossoma macropomum*) são importantes para o fortalecimento da economia regional e nacional, através da criação em tanques. Porém, é necessário estudar e conhecer a anatomia e fisiologia dos peixes. Com base nesta afirmação marque a alternativa **INCORRETA**.

- a. Os peixes apresentam mandíbulas que auxiliam na captura das presas.
- b. No Tambaqui a boca é ventral e o intestino termina no ânus.
- c. Pintado e Dourado são exemplos de peixes que não possuem cloaca.
- d. As brânquias do Pacu possuem opérculos e sem espiráculos.
- e. As nadadeiras da Carpa e da Truta têm ramos iguais.

RASCUNHO

QUESTÃO 20



Fonte: pág. 186, Amabis & Martho (Conceitos de Biologia, Vol. 2).

Analise os itens abaixo relacionados.

I – Caramujos do gênero *Biomphalaria* são hospedeiros intermediários do *Schistosoma mansoni*.

II – O Caramujo-gigante Africano pode transmitir ao ser humano, doenças como a Angiostrongilíase abdominal e a Angiostrongilíase meningoencefálica.

III – O Escargot (*Helix sp.*), que apresenta o formato da concha em espiral circular, é uma espécie de caramujo comestível.

Marque a alternativa **CORRETA**.

- a. Apenas I está correta.
 - b. Apenas II está correta.
 - c. Apenas III está correta.
 - d. As alternativas I e III estão corretas.
 - e. As alternativas I, II e III estão corretas.
-

MATEMÁTICA

QUESTÃO 21

Na última Pesquisa Nacional por Amostra de Domicílios (Pnad) os números mostraram que em 2002 havia 14,8 milhões de analfabetos na população, com idade superior a 15 anos. Em 2005, havia 14,6 milhões. Essa população de analfabetos diminuiu em:

- a. 2 milhões.
- b. 200 mil.
- c. 2 milhões e 200 mil.
- d. 220 mil.
- e. 20 mil.

QUESTÃO 22

Numa viagem João percorreu exatamente 1824 km. O veículo em que viajou gastava 11,40 km/l de gasolina, e o custo do litro foi de R\$ 2,95. Portanto, seu gasto com gasolina foi de:

- a. R\$ 455,00
- b. R\$ 463,00
- c. R\$ 472,00
- d. R\$ 479,00
- e. R\$ 482,00

QUESTÃO 23

O campeonato brasileiro é composto de 20 equipes e cada equipe fará um total de 38 jogos. Quatro equipes serão rebaixadas e de acordo com um matemático serão as equipes que não alcançarem 30 % do total dos pontos. Sabendo que cada vitória vale 3 (três) pontos, empate 1 (um) e derrota 0 (zero) temos que:

- a. A equipe “A” foi rebaixada, pois fez somente 35 pontos.
- b. A equipe “B” não foi rebaixada, pois conseguiu fazer 34 pontos.
- c. A equipe “C” não foi rebaixada, pois conseguiu fazer 35 pontos.
- d. A equipe “D” foi rebaixada, pois fez somente 36 pontos.
- e. Nenhuma das alternativas acima está correta.

QUESTÃO 24

Um barco atravessa um rio num trecho onde a largura é 100 m, seguindo uma direção que forma um ângulo de 30° com uma das margens. Assinale a alternativa **CORRETA** para a distância percorrida pelo barco para atravessar o rio.

- a. 100 m

- b. $\frac{200}{\sqrt{2}}$ m
- c. $\frac{200}{\sqrt{3}}$ m
- d. 200 m
- e. 150 m

QUESTÃO 25

Numa agência de emprego havia 15 candidatos pleiteando 06 vagas de vendedor. A probabilidade de cada um conseguir a vaga será de:

- a. 20 %
- b. 50 %
- c. 30 %
- d. 60 %
- e. 40 %

QUESTÃO 26

Dada a equação polinomial $6x^3 - 13x^2 + 4x + 3 = 0$, pode-se **AFIRMAR** que:

- a. a equação não tem raízes reais.
- b. a equação apresenta somente uma raiz real.
- c. a equação apresenta somente duas raízes reais.
- d. sendo $x=1$ uma das raízes, então o polinômio apresenta três raízes reais.
- e. as raízes do polinômio são $x=1$, $x=-2$ e $x=3$.

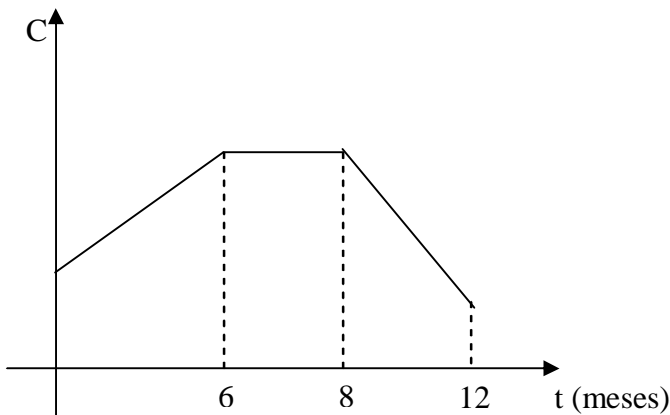
QUESTÃO 27

Um laboratório deseja encaixotar um lote de 1.000 caixinhas de remédio que medem 5 cm x 4 cm x 2 cm. O laboratório acondicionará essas caixinhas em embalagens de papelão com o formato de um bloco retangular de 25 cm x 20 cm x 10 cm. A menor quantidade necessária de caixas de papelão para embalar as 1.000 caixinhas será:

- a. 40
- b. 25
- c. 8
- d. 125
- e. Nenhuma das alternativas anteriores.

QUESTÃO 28

Em uma aplicação financeira um determinado capital “C” sofreu alterações de acordo com o gráfico abaixo.



- Ao final de um ano o capital cresceu pouco.
- Apesar de em algum período o capital ter crescido, ao final de um ano o investimento deu prejuízo.
- Durante o período de um ano o capital nunca cresceu, somente diminuiu.
- Ao final de um ano, o capital permaneceu o mesmo.
- O capital sempre cresceu mostrando que o investimento apresentou um bom lucro.

QUESTÃO 29

Um tanque em forma cilíndrica, fixado no chão, é usado como depósito de álcool. Suas dimensões são: 10 m de altura e 16 m de diâmetro. O tanque é tampado superiormente. Anualmente é feita uma pintura na superfície externa do tanque. Sabe-se que com uma lata de tinta pinta-se 16 m^2 de superfície. Quantas latas serão necessárias para pintar o tanque? (use para π o valor aproximado 3,14).

- 125 latas
- 63 latas
- 33 latas
- 123 latas
- Nenhuma das alternativas anteriores.

QUESTÃO 30

Algumas pessoas acreditam que a população da Terra não pode exceder 40 bilhões de pessoas. Se isto for verdade, então a população P, em bilhões, t anos depois de 1990, poderia ser

modelada pela função
$$P(t) = \frac{40}{1 + e^{-0,08t}}$$

Segundo este modelo, aproximadamente quando a população atingiria 30 bilhões? (use para $\ln 3 = 1,099$).

- em 2004
- em 2084
- em 2048
- em 2020
- Nenhuma das alternativas anteriores.

RASCUNHO

LÍNGUA PORTUGUESA

Texto I

CONTO DE ESCOLA

A escola era na Rua do Costa, um sobradinho de grade de pau. O ano era de 1840. Naquele dia – uma segunda feira, do mês de maio – deixei-me estar alguns instantes na Rua da Primavera a ver onde iria brincar a manhã. Hesitava entre o morro de S. Domingos e o campo de Sant’Ana, que não era então esse parque atual, construção de *gentleman*, mas um espaço rústico, mais ou menos infinito, alastrado de lavadeiras, capim e burros soltos. Morro ou campo? Tal era o problema. De repente disse comigo que o melhor era a escola. E guiei para a escola.

ASSIS, Machado de.
Conto de escola in *Contos*, 1993.

Leia o texto I e responda as questões de 31 a 34.

QUESTÃO 31

Analise o texto e assinale a alternativa **INCORRETA**.

- O autor refere-se, no texto, a um mesmo espaço geográfico em dois momentos.
- A escrita do texto atravessa o tempo, em um contraste.
- Gentleman* é uma palavra estrangeira que apenas adorna o texto.
- A palavra “alastrado” pode ser substituída, no texto, por “cheio”.
- O verbo “guiar”, na última linha do texto, pode ser trocado por “guiei-me”, sem alterar o sentido.

QUESTÃO 32

Em relação ao texto, assinale a alternativa **CORRETA**.

- Machado de Assis cita a escola porque compreende que somente pela escrita o homem tornar-se-á cidadão de expressão.
- Machado de Assis hesita entre o morro e o campo, por tratar-se de dois espaços relevantes para ele.
- Está evidente que Machado de Assis revela perspicácia pela escola e procura compreendê-la apenas como um sobradinho de pau.
- Percebe-se, no início do texto, a descrição do prédio da escola como um lugar requintado.
- Machado de Assis discute somente sobre a importância da vida no campo.

QUESTÃO 33

Assinale a alternativa **CORRETA** quanto à grafia dos “porquês”.

- O texto diz, de forma implícita, porque Machado de Assis foi para a escola.
- Afinal, Machado de Assis voltou para a escola por que?
- Porque hesitava entre o morro de São Domingos e o campo de Sant’Ana?
- Qual o porque dessa indecisão?
- Machado de Assis compreende por que devia guiar para a escola.

QUESTÃO 34

Identifique a asserção **INCORRETA** a respeito dos elementos lingüísticos do texto.

- As expressões “construção de gentleman” e “mas um espaço rústico” figuram no texto entre vírgulas pelo mesmo valor explicativo.
- A expressão “mas um espaço rústico”, poderia, sem prejuízo para a correção gramatical do período, ser substituída por “contudo um espaço rústico”.
- A função sintática é a mesma tanto em “morro de S. Domingos” como “campo de Sant’ana”.
- A expressão “mais ou menos infinito” indica algo precisamente mensurável.
- Uma forma opcional de construção para o trecho “hesitava entre o morro e o campo” seria “sentia-me inseguro de optar pelo morro ou campo”.

TEXTO II

A Rua

A rua mastiga
os homens: mandíbulas
de asfalto, argamassa,
cimento, pedra e aço.

A rua deglute
os homens: e nutre
com eles seu sôfrego, omnívoro esôfago.

A rua digere
os homens: mistério
dos seus cabos
subterrâneos
com cabos e canos.

A rua dejecta
os homens: o poeta,
o agiota, o larápio,
o bêbado e o sábio.

Guilherme de Almeida.

Em relação ao texto II, responda as questões de 35 a 38.

QUESTÃO 35

Indique, dentre os processos abaixo, a opção que **NÃO** esteja relacionada aos verbos do poema.

- Digestão
- Expelição de excrementos
- Sustentação
- Colisão
- Trituração

QUESTÃO 36

Em relação à construção do poema, assinale a única alternativa **INCORRETA**.

- O poema apresenta uma construção anafórica.
- Há uma seqüência de palavras cujo significado vai-se intensificando gradativamente.
- Os versos consistem na sublimação do homem.
- Pode-se dizer que neste poema há um disfemismo.
- No poema, os homens de todos os níveis são igualados.

QUESTÃO 37

O texto estrutura-se numa linguagem conotativa e a única figura de linguagem que **NÃO** está presente no poema é:

- metonímia.
- metáfora.
- personificação.
- gradação.
- silepse.

QUESTÃO 38

O sentido de deglutir no verso “a rua deglute os homens é”:

- sustentar
- engolir
- mastigar
- digerir
- expelir

Texto III

A pichação é uma das expressões mais visíveis da materialidade humana. São mais que rabiscos. São uma forma de estabelecer uma relação de pertencimento com a comunidade – mesmo que por meio da agressão – e, ao mesmo tempo, de dar ao autor um sentido de auto-identidade.

Gilberto Dimenstein, (Folha de São Paulo, 21/01/06).

Em relação ao texto III responda as questões 39 e 40.

QUESTÃO 39

Assinale a opção que indica o uso **CORRETO** da vírgula, no texto III.

- Marca a supressão do verbo.
- Isola orações intercaladas.
- Separa oração adjetiva de sentido explicativo.
- Separa termos da mesma função.
- Isola expressões explicativas.

QUESTÃO 40

Sobre o texto III, assinale a única opção **CORRETA**.

- Respeitando a norma culta, pode-se substituir, “A pichação é uma das expressões mais visíveis da materialidade humana”, por: A pichação é uma das expressões mais visível da materialidade humana.
- A expressão “mesmo que” mantém seu valor concessivo se substituída por “ainda que”.
- A regência do verbo “dar”, no final do parágrafo, é intransitiva porque o verbo está no infinitivo.
- Em “uma relação de pertencimento com a comunidade” a palavra “a” tem a forma de preposição.
- A forma verbal “são”, nos dois períodos do texto, está incorreta porque a concordância não se faz com o predicativo do sujeito.

RASCUNHO

LITERATURA

QUESTÃO 41

José de Alencar foi um inovador da literatura, mostrando-se rebelde à tradição Portuguesa. O seu estilo revela-se retórico, sonoro, brilhante, adequado ao espírito do Romantismo, ao mesmo tempo em que sua criação decorre do estilo brasileiro, na busca da originalidade.

Diante do exposto, analise as afirmativas e assinale a alternativa **CORRETA**.

- O gênero narrativo predominante na obra *Iracema* é o lírico.
- A poesia da linguagem, em *Iracema*, é marcada pela prosa objetiva, revelada, sobretudo, pela informação sobre o Ceará.
- A técnica narrativa utilizada é a primeira pessoa e o narrador sabe tudo ao seu redor.
- A narrativa estrutura-se na fragmentação estabelecida pela memória.
- Há predomínio do descritivismo que se revela pela adjetivação.

QUESTÃO 42

A obra *Iracema*, de José de Alencar, traz à luz nossa historicidade em linguagem poética, autêntica e profunda. Essa linguagem deve então ser entendida como “origem” de toda enunciação. Assim, a cada escolha de tema e tipos de personagem, na descrição da natureza e dos costumes, a história nacional, sob novo entendimento, recria-se. Nessa perspectiva, analise os itens e assinale a alternativa **INCORRETA**.

- No desfecho da obra prevalece a ambigüidade: o primitivismo nacionalista versus a transplantação cultural.
- As imagens e as comparações mostram o índio totalmente integrado ao seu *habitat* natural.
- Um dos elementos da trama é o dilema de Martim que oscila entre a fidelidade a seu amigo e seu amor por Iracema.
- A linguagem de *Iracema* produz uma tonalidade brasileira pelos vocábulos indígenas e construções sintáticas renovadoras.
- A busca de uma linguagem brasileira é representação da lusofobia que invadiu o Brasil na época do Romantismo.

QUESTÃO 43

Numa opinião sobre as mulheres, Pereira faz questão de frisar sua posição de homem arraigado aos costumes da terra: *Esta obrigação de casar as mulheres é o diacho!... Se não tomam estado, ficam jururus e fanadinhas...; se casam, podem cair nas mãos de algum marido malvado... E depois, as histórias!... Hi, meu Deus, mulheres numa casa, é coisa de meter medo... São redomas de vidro que tudo pode quebrar... [...]. Bem faziam os nossos do tempo antigo. As raparigas andavam direitinhas que nem um fuso... Uma piscadela de olho mais duvidosa, era logo pau... Contaram-me que hoje lá nas cidades... arrenego!... não há menina, por pobrezinha que seja, que não saiba ler livros de letra de fôrma e garatujar no papel...*

Inocência Taunay de Visconde p. 53-54).

O narrador interfere neste ponto da narrativa para:

- condenar a opinião, corrente nos sertões, sobre as mulheres.
- demonstrar a importância das mulheres.
- antecipar os acontecimentos que se seguirão.
- mostrar a inocência da personagem-tema.
- apresentar Inocência ao noivo prometido.

QUESTÃO 44

Analise as afirmações sobre a obra *Inocência* do Visconde de Taunay.

- O romance ambienta-se num espaço idealizado e mítico do sertão do Brasil no século XVIII.
- O ponto de vista define o narrador de *Inocência* como um narrador-protagonista.
- A história é narrada a partir do ponto de vista que Inocência representa.

Assinale a alternativa **CORRETA**.

- Todas estão incorretas.
- Somente I e II estão corretas.
- Somente I e III estão corretas.
- Somente III está correta.
- Todas estão corretas.

QUESTÃO 45

O texto em questão é um fragmento do conto “A cartomante”. Leia-o, analise as afirmativas que seguem e marque a alternativa **CORRETA**.

“Uniram-se os três. Convivência trouxe intimidade. Pouco depois morreu a mãe de Camilo, e nesse desastre, que o foi, os dois mostraram-se grandes amigos dele. Vilela cuidou do enterro, dos sufrágios e do inventário; Rita tratou especialmente do coração, e ninguém o faria melhor.

Como daí chegaram ao amor, não o soube ele nunca. A verdade é que gostava de passar as horas ao lado dela; era a sua enfermeira moral, quase uma irmã, mas principalmente era mulher e bonita. Odor di femina: eis o que ele aspirava nela, e em volta dela, para incorporá-lo em si próprio”.

Machado de Assis (1993, p. 92)

Analise as alternativas.

I - O narrador ironiza a realidade vivida pelas personagens.

II – O narrador reflete sobre a existência humana.

III – O tema das relações humanas instiga a crítica social.

Pela análise das afirmativas, conclui-se que:

- Somente I e II estão corretas.
- Todas estão corretas.
- Somente II e III estão corretas.
- Somente I e III estão corretas.
- Somente I está correta.

QUESTÃO 46

Considere as seguintes afirmações sobre a obra *Contos*, de Machado de Assis.

I - Há em *A Cartomante* o modelo de conto tradicional, também conhecido como anedótico, calcado na história de final surpreendente e cuja conclusão é o elemento mais importante do processo narrativo.

II – Em *O Caso da Vara* apresenta-se o ficcionista social capaz de interrogar, na ação concreta dos homens, o que neles é o reflexo brutal da ordem vigente.

III – Em *Conto de Escola* a narrativa se concentra nas repercussões psicológicas de ações e fatos concretos.

Assinale a alternativa **CORRETA**.

- Somente II e III estão corretas.
- Somente I e II estão corretas.
- Somente I e III estão corretas.
- Somente III está correta.
- Todas estão corretas.

QUESTÃO 47

“O velho viaduto Santa Efigênia ficava solene na sua velhice de construção antiga e mais velho, àquela hora de calma. O viaduto velho, os prédios dormindo novos, muitos, enormes, se atirando em vertical, dormidos agora. Visto de cima, o Vale do Anhangabaú era um silêncio grande de duas tiras pretas de asfalto. O menino Perus olhou. Lindo, o Vale, aquele silêncio de motonetas paradas de árvores e de carros de solidão. Lua lá em cima, o menino olhou. Já se percebia, à frente, o contorno do Mosteiro de São Bento, também sossegado no seu jeito antigo. Luz elétrica dos postes jogava uma calma...” (p. 54). João Antônio 1998.

Analise o fragmento do texto acima *Malagueta, Perus e Bacanaço*. Assinale a alternativa **INCORRETA**.

- Trata-se da fala de um narrador culto que usa a sua cultura para diminuir as distâncias, ligando a sua voz a dos marginais.
- O autor usa o pitoresco como coisa exterior a si próprio e a fala peculiar dos incultos.
- A cidade, documentariamente real, adquire uma força e uma verdade para convencer o leitor.
- O autor coloca seus leitores em contato com os espaços, situações e personagens que constituem a outra face das imagens bem comportadas das novelas de televisão ou de uma certa literatura cheia de finais felizes.
- A linguagem do autor combina a língua literária e a oralidade do discurso popular.

QUESTÃO 48

“Sem dinheiro, o maior malandro cai do cavalo e sofredor algum sai do buraco” (idem p.14).

“Não andam como coiós apertando-se nas ruas por causa do dinheiro” (idem p.19).

Observe os fragmentos do conto *Malagueta, Perus e Bacanaço*, de João Antônio, e assinale a alternativa **INCORRETA**.

- A imagem iguala os homens e animais com o objetivo de denotar o ambiente violento e embrutecido do comportamento humano, no espaço da malandragem.

- b. Os vocábulos combinam carência afetiva e material e projetam os relacionamentos sociais tensos vividos.
- c. O estranhamento das construções de sabor popular constitui um sinal de modernidade do estilo de João Antônio.
- d. O autor mostra-se rigoroso e coerente com o tema da malandragem, pois vigora no seu discurso o compromisso de valorização do erudito.
- e. O ludismo da linguagem testa os limites das virtualidades rítmicas, melódicas e semânticas da frase, ou seja, a construção do discurso narrativo malandro.

QUESTÃO 49

Leia o poema “As lições de R. Q.”, de Manoel de Barros, abaixo transcrito, e resolva o que se pede.

“Aprendi com Rômulo Quiroga (um pintor boliviano):

A expressão reta não sonha.

Não use o traço acostumado.

A força de um artista vem das suas derrotas. Só a alma atormentada pode trazer para a voz um formato de pássaro.

Arte não tem pensa:

O olho vê, a lembrança revê, e a imaginação transvê.

É preciso transver o mundo.

Isto seja:

Deus deu a forma. Os artistas desformam.

É preciso desformar o mundo:

Tirar da natureza as naturalidades.

Fazer cavalo verde, por exemplo” [...] (p.75).

Considerando o poema no contexto das tendências dominantes da poesia de Manoel de Barros, no *Livro sobre Nada*, pode-se afirmar que, neste texto, o “eu lírico” vê o mundo como:

- a. oportunidade de manifestar seu desapego, tanto pelo sagrado, como pelo profano.
- b. ânsia de integração em uma sociedade em que o sujeito só é reconhecido pela excentricidade e estranheza.
- c. transfiguração do mundo, que corresponde à experiência dos próprios sentidos.
- d. frustração, uma vez que o artista é um derrotado e Deus, uma ameaça.
- e. esvaziamento do sentido de Arte, de Natureza e da ausência de sonhos.

QUESTÃO 50

Leia os fragmentos abaixo do poeta Manoel de Barros.

“Como dizer: eu pendurei um bentevi no sol...”
(p.11).

“(...)”

Retiro semelhanças de pessoas com árvore

de pessoas com rãs

de pessoas com pedras”

(p.51).

I – As imagens poéticas das palavras feitas brinquedos podem ser traduzidas apenas numa possibilidade interpretativa.

II – As imagens comparativas são dadas pelos elementos lógicos do poema.

III - Há um desencadeamento de ilogismo ligado à necessidade de criação poética.

Assinale a alternativa **CORRETA**.

- a. Todas estão incorretas.
- b. Somente I e II estão corretas.
- c. Somente I e III estão corretas.
- d. Somente III está correta.
- e. Todas estão corretas.

RASCUNHO