

**VESTIBULAR**

**2007/1 UNEMAT**



**Química - Língua Estrangeira**  
**Geografia - História**  
**Interpretação de Texto**



Nome Candidato(a):

*Leia Atentamente as Instruções no Verso da Capa*

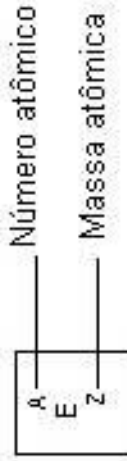
## INSTRUÇÕES VESTIBULAR 2007/1

1. Este caderno contém 40 questões objetivas e 5 questões discursivas. Caso apresente defeito de impressão ou falta de questão, solicite ao fiscal outro caderno.
2. As questões objetivas deste caderno possuem 05 (cinco) alternativas, de múltipla escolha, (elencadas de **a** a **e**) que o candidato deverá assinalar apenas **uma alternativa como resposta**.
3. Nas questões objetivas contêm uma avaliação de Língua Espanhola e uma de Língua Inglesa. Resolva aquela que você optou no ato de sua inscrição.
4. Verifique se os dados do Cartão de Respostas estão corretos e se este corresponde ao caderno II.
5. O cartão de Respostas apresenta uma coluna para cada questão. O candidato deverá pintar completamente o círculo correspondente à alternativa analisada como resposta.
6. Utilize o Cartão de Respostas – Interpretação de Texto, no espaço destinado à versão definitiva, para redigir as respostas das questões discursivas **no máximo em 10 (dez) linhas**, de forma legível e sem rasuras, utilizando caneta esferográfica de tinta azul ou preta.
7. Receberão nota igual a zero na Prova de Interpretação de Texto:
  - a) respostas desenvolvidas fora do Cartão de Respostas – Interpretação de Texto;
  - b) respostas que não apresentarem nenhuma relação com o que foi proposto ou configurarem fuga total à temática;
  - c) respostas em forma de versos ou em bloco único (tipo redação);
  - d) respostas não articuladas verbalmente (apenas com números, desenhos, palavras soltas etc.);
  - e) respostas redigidas a lápis.
8. A banca de correção das provas de Interpretação de Texto analisará se as questões desenvolvidas pelo candidato atendem às proposições solicitadas, observando a coerência, clareza das idéias, o nível de argumentação, senso crítico e criatividade.
9. Nas questões discursivas, o candidato deverá demonstrar capacidade de expressão, domínio de léxico e da estrutura da língua (adequação vocabular, ortografia, morfologia, sintaxe e pontuação).
10. O tempo de duração das provas é de 4(quatro) horas, já incluído o tempo destinado ao preenchimento dos cartões de respostas.
11. O candidato só poderá deixar a sala 2h após o início das provas.
12. O candidato só poderá levar este caderno depois de transcorridas 3h30 do início das provas.
13. Ao término da prova, entregue ao fiscal os Cartões de Respostas e este caderno.

**Boa Prova! Esperamos por você na UNEMAT em 2007.**

# Tabela Periódica dos Elementos

1 1A	2 2A	3 3B	4 4B	5 5B	6 6B	7 7B	8 7B	9 7B	10 1B	11 1B	12 2B	13 3A	14 4A	15 5A	16 6A	17 7A	18 O
1 H 1,0	2 He 4	3 Li 6,9	4 Be 9	5 B 10,8	6 C 12	7 N 14	8 O 16	9 F 19	10 Ne 20,2	11 Na 23	12 Mg 24,3	13 Al 27	14 Si 28,1	15 P 31	16 S 32,1	17 Cl 35,5	18 Ar 39,9
19 K 39,1	20 Ca 40,1	21 Sc 45	22 Ti 47,9	23 V 50,9	24 Cr 52	25 Mn 54,9	26 Fe 55,8	27 Co 58,9	28 Ni 58,7	29 Cu 63,5	30 Zn 65,4	31 Ga 69,7	32 Ge 72,6	33 As 74,9	34 Se 79	35 Br 79,9	36 Kr 83,8
37 Rb 85,5	38 Sr 87,6	39 Y 88,9	40 Zr 91,2	41 Nb 92,9	42 Mo 95,9	43 Tc 97	44 Ru 101,1	45 Rh 102,9	46 Pd 106,4	47 Ag 107,9	48 Cd 112,4	49 In 114,8	50 Sn 118,7	51 Sb 121,8	52 Te 127,6	53 I 126,9	54 Xe 131,3
55 Cs 132,9	56 Ba 137,3	57 La 138,9	72 Hf 178,5	73 Ta 180,9	74 W 183,8	75 Re 186,2	76 Os 190,2	77 Ir 192,1	78 Pt 195,1	79 Au 197	80 Hg 200,6	81 Tl 204,4	82 Pb 207,2	83 Bi 209	84 Po 209	85 At 210	86 Rn 222
87 Fr 223	88 Ra 226	89 Ac 227															

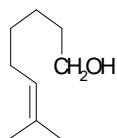


58 Ce 140,1	59 Pr 140,9	60 Nd 144,2	61 Pm 145	62 Sm 150,4	63 Eu 152	64 Gd 157,3	65 Tb 158,9	66 Dy 162,5	67 Ho 164,9	68 Er 167,3	69 Tm 168,9	70 Yb 173	71 Lu 175
90 Th 232	91 Pa 231	92 U 238	93 Np 237	94 Pu 242	95 Am 247	96 Cm 247	97 Bk 247	98 Cf 251	99 Es 252	100 Fm 257	101 Md 258	102 No 259	103 Lr 260

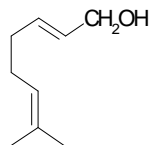
# QUÍMICA

## QUESTÃO 01

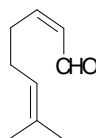
Os três principais compostos responsáveis pelo odor das rosas são os terpenos representados abaixo:



citronelol



geraniol



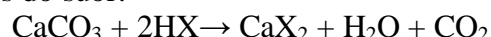
neral

Observando suas fórmulas estruturais, pode-se afirmar que:

- o geraniol e o citronelol são tautômeros.
- é possível obter-se o neral submetendo o geraniol a uma reação de oxidação.
- apenas o citronelol e o geraniol são voláteis por possuírem uma hidroxila.
- os três compostos possuem ressonância no anel carbônico.
- reações de alquilação podem aumentar a volatilidade dos dois compostos.

## QUESTÃO 02

As pérolas são produzidas pelas ostras através de acúmulo de  $\text{CaCO}_3$ , que constitui quase toda a sua estrutura. O contato prolongado das pérolas com o suor, que é ácido, promove um processo de corrosão, representado na equação abaixo, onde HX representa os ácidos do suor:

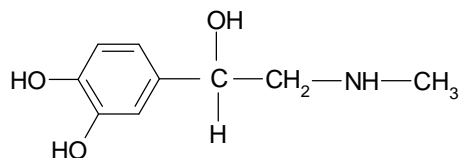


Essa reação pode ser **classificada** como:

- reação de adição.
- reação de oxidação.
- reação de dupla troca.
- reação de simples troca.
- reação de esterificação.

## QUESTÃO 03

A adrenalina é uma substância liberada na corrente sanguínea quando enfrentamos uma situação de perigo ou tomamos um susto. Sua fórmula estrutural é:



Assinale a afirmação **INCORRETA** sobre a adrenalina.

- Possui um carbono assimétrico na sua molécula.

- Possui enantiômeros.
- Pode ser classificada como uma amina.
- Sua molécula não apresenta ligações do tipo  $\pi$  ( $\pi$ ).
- Apresenta solubilidade em água.

## QUESTÃO 04

Os lipídios são moléculas de gordura encontradas nos seres vivos, exercendo diversas funções como: reserva de energia, proteção mecânica e isolamento térmico. Identifique a afirmativa **INCORRETA** sobre os lipídios.

- Nas gorduras animais predominam ácidos graxos de cadeias insaturadas.
- Óleos são líquidos em temperatura ambiente devido à predominância de ácidos graxos insaturados.
- Ácidos graxos reagem com base forte formando um sal.
- A produção de margarina ou gordura vegetal para uso em alimentos industrializados é um processo de hidrogenação de óleos vegetais insaturados.
- Ácidos graxos podem produzir sabão, uma molécula anfipática utilizada na produção de xampus e detergentes.

## QUESTÃO 05

A respiração celular tem o objetivo de produzir energia a partir de  $\text{O}_2$  e nutrientes trazidos pelo sangue arterial. Além da energia produzida na forma de ATP, a célula libera  $\text{CO}_2$  e  $\text{H}_2\text{O}$  como produtos finais desse processo. O  $\text{CO}_2$  é jogado na corrente sanguínea e levado até os pulmões onde é eliminado. A reação que descreve o comportamento do  $\text{CO}_2$  no sangue é:

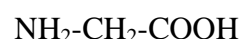


Com base nessas informações pode-se **afirmar** que:

- o aumento da  $[\text{CO}_2]$  desloca essa reação para a esquerda.
- o sangue venoso tem pH um pouco mais baixo que o arterial.
- a reação de hidratação do  $\text{CO}_2$  produz um sal.
- $\text{HCO}_3^-$  é um composto redutor.
- n.d.a.

## QUESTÃO 06

Assinale a alternativa **CORRETA** sobre o composto denominado glicina:



- um átomo de carbono contém 4 ligações do tipo sigma ( $\sigma$ ) e outro átomo contém 3 ligações do tipo sigma ( $\sigma$ ) e uma do tipo pi ( $\pi$ ).
- sua nomenclatura segundo a IUPAC é ácido 1-amino-etanóico.
- contém um átomo de carbono com hibridação  $sp^3$  e outro com hibridação  $sp$ .
- pode ser obtido a partir da reação entre hidróxido de amônio e ácido acético.
- as funções orgânicas presentes na molécula são a amida primária e ácido carboxílico.

### QUESTÃO 07

Um técnico em química precisou efetuar um tratamento de limpeza em uma piscina de 20.000 litros de água. Nela, despejou 10 litros de solução de 1 mol/L de sulfato de alumínio. Após agitação constante, a concentração de sulfato de alumínio, em g/L, na piscina, é de:

- 1,710
- $5 \times 10^{-4}$
- $1,71 \times 10^{-6}$
- 0,171
- $693 \times 10^{-3}$

### QUESTÃO 08

Analise as afirmativas abaixo.

**A** - Apresenta cheiro característico de ovo podre e escurece objetos de prata.

**B** - É um óxido bastante nocivo à saúde, devido a sua grande afinidade com a hemoglobina, interferindo no processo de oxigenação das células.

**C** - É conhecido comercialmente por cal viva, a qual se transforma em cal extinta ao ser misturada à água.

As características **A**, **B** e **C** correspondem, respectivamente a:

- $SO_2$ , NO e CaO
- $H_2S$ ,  $CO_2$  e  $Ca(OH)_2$
- $SO_3$ , CO e CaO
- $H_2SO_4$ ,  $NO_2$  e  $Ca(OH)_2$
- $H_2S$ , CO e CaO

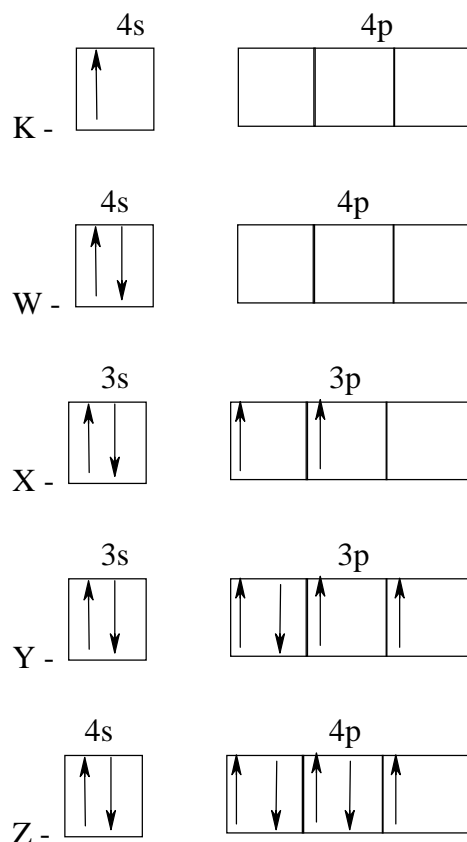
### QUESTÃO 09

O composto ácido pentanóico é isômero de cadeia do composto:

- Ácido 2,2 – dimetil – pentanóico.
- Ácido 2 – metil – butanóico.
- Ácido fenil – metanóico.
- Ácido 4 – metil – pentanóico.
- Ácido 3 – metil – benzóico.

### QUESTÃO 10

Considere as seguintes representações de orbitais dos elétrons de valência de 5(cinco) elementos:



Após análise, assinale a alternativa **CORRETA**.

- Unindo-se K e Z forma-se um composto iônico de fórmula  $KZ_2$ .
- Unindo-se X e Y forma-se um composto iônico de fórmula  $X_2Y$ .
- Unindo-se W e Z forma-se um composto iônico de fórmula  $WZ_2$ .
- Unindo-se W e X forma-se um composto molecular de fórmula  $WZ$ .
- Unindo-se W e Y forma-se um composto molecular de fórmula  $W_2Y$ .

### RASCUNHO



# LINGUA ESPANHOLA

## TEXTO I

### BRASIL: RENUNCIA ASISTENTE DE LULA



- 01 Freud Godoy, asesor de la Secretaría Particular del presidente brasileño, es acusado de estar involucrado en la compra de documentos los cuales vinculan a políticos de la oposición en actos de corrupción. Godoy negó las acusaciones en su contra. El ex asesor de Lula se presentó a la policía en la ciudad de São Paulo para declarar sobre el caso.
- 05
- 10 Otros dos hombres relacionados con el oficialista Partido de los Trabajadores (PT) fueron arrestados bajo sospecha de haber pagado por los documentos falsos. En los informes falsos se arrojan supuestas pruebas de corrupción contra el candidato a gobernador de São Paulo del opositor Partido de la Social Democracia, José Serra. También se insinúa la supuesta vinculación en estos actos del candidato a la presidencia de esa organización, Geraldo Alckmin. El escándalo se destapó durante el fin de semana, cuando el abogado Gedimar Pereira Passos informó a la policía que un miembro del PT le habría pagado US\$814.000 para que mandara a redactar el falso documento. La policía informó que Pereira Passos dijo que su interlocutor, identificado como "Froude o Freud", le habría pedido que vinculase a Serra con una mafia acusada de fraudes en la compra de ambulancias para varios municipios. Decenas de parlamentarios y dos ex ministros de Salud del actual gobierno están bajo investigación en relación con el caso. Corresponsales en Brasil consideraron que el escándalo le ha dado a la oposición la primera oportunidad de contrarrestar la amplia ventaja que tiene el presidente Lula en las encuestas de opinión sobre las preferencias electorales.
- 20
- 25
- 30
- 35
- 40

Fonte:

[http://news.bbc.co.uk/hi/spanish/latin\\_america/newsid](http://news.bbc.co.uk/hi/spanish/latin_america/newsid)

Com base no **Texto I** responda as questões de **11** a **14**.

## QUESTÃO 11

Assinale a alternativa **CORRETA**.

Freud Godoy:

- é assessor da comitiva particular do presidente Lula.
- comprou documentos que comprometem políticos da oposição em atos de corrupção.
- nega as acusações que a presidência da república fez a seu respeito.
- foi preso pela polícia de São Paulo com outros dois petistas acusados de envolvimento neste caso de corrupção.
- não era mais assessor do presidente Lula quando prestou declarações à polícia de São Paulo.

## QUESTÃO 12

Analise as afirmativas abaixo.

- Dois homens ligados ao PT foram presos pela polícia de São Paulo para que pudessem esclarecer os fatos ocorridos no ato de corrupção deflagrado.
- Freud Godoy do PT teria pago uma grande soma de dinheiro em troca de documentos forjados que iriam comprometer o candidato José Serra.
- Freud Godoy foi à polícia de São Paulo para esclarecer o seu envolvimento nesse ato de corrupção.
- A suspeita de quem pagou pelos documentos falsos recaiu em dois homens ligados fortemente ao Partido dos Trabalhadores.

Assinale a alternativa **CORRETA**.

- Somente os itens I e II estão corretos.
- Somente os itens II, III e IV estão corretos.
- Somente os itens I, III e IV estão corretos.
- Somente os itens I e III estão corretos.
- Somente os itens II e IV estão corretos.

## QUESTÃO 13

Assinale a alternativa **CORRETA**.

- José Serra e Geraldo Alckmin estão sendo acusados de envolvimento no ato de corrupção da compra de ambulâncias, denunciado pelo Partido dos Trabalhadores.
- Em... *vinculación en estos actos...* (L19), as palavras sublinhadas referem-se a “compra de documentos falsos”.
- A palavra *oposición* (L 05) e (L 38), está se referindo ao partido do José Serra e Geraldo Alckmin.
- A pessoa que fez a denúncia para a polícia de São Paulo foi um membro do PT, chamado Gedimar Pereira Passos.

- e. O advogado Gedimar Pereira Passos foi, no fim de semana, com a polícia de São Paulo atrás das pessoas que se encontravam com o dinheiro pago pelos documentos falsos.

#### QUESTÃO 14

Analise as afirmativas abaixo.

- I.** Gedimar Pereira Passos recebeu US\$ 814.000 para redigir documentos falsos que comprovassem o envolvimento de José Serra na fraude da compra de ambulâncias.
- II.** Passos e Freud vincularam o nome do Serra na mafia das ambulâncias junto com alguns parlamentares e um ex-ministro da Saúde.
- III.** As palavras *decenas* e *dos* (L33 e 34) referem-se aos numerais “dez” e “dois” respectivamente.
- IV.** Em... *en las encuestas de opinión sobre...* (L40 e L41) as palavras sublinhadas são entendidas como “pesquisas de opinião pública”.

Assinale a alternativa **CORRETA**.

- a. Somente os itens I e III estão corretos.  
b. Somente os itens II e IV estão corretos.  
c. Somente os itens I, II e IV estão corretos.  
d. Somente os itens I, II e III estão corretos.  
e. Somente os itens I, III e IV estão corretos.

#### TEXTO II

##### PARA TIMAR A LAS BACTERIAS

- 01 Muchas de las bacterias que causan enfermedades infecciosas hoy en día se han vuelto resistentes a los antibióticos. Pero los investigadores de la Universidad de Wisconsin Madison creen haber avanzado en la creación de nuevos antibióticos capaces de detener la propagación de bacterias. Los medicamentos actuales actúan matando a
- 10 la bacteria para evitar la infección. Pero el enfoque de los investigadores estadounidenses se basa en el bloqueo de la comunicación entre los microorganismos. Los científicos, que publican su estudio en la revista New Scientist, creen que su descubrimiento podría combatir infecciones que causan millones de muertes por SIDA o fibrosis cística en el mundo. La mayoría de las infecciones humanas se producen cuando las bacterias emiten señales químicas para comunicarse entre sí e iniciarlas. Los investigadores estadounidenses diseñaron
- 20

- 25 un grupo de compuestos capaces de bloquear estas señales químicas. Los investigadores descubrieron que en lugar de matar a la bacteria directamente, podrían utilizar esos compuestos para interceptar su comunicación e inhibir su capacidad de propagar la infección. "Descubrimos que la bacteria sólo inicia la infección cuando ha alcanzado una determinada densidad en su población", le dijo a la BBC la doctora Helen Blackwell, quien dirigió la investigación. "Lo que intentamos es evitar que las bacterias se comuniquen entre sí para que no sean capaces de detectar el nivel de la población local de manera que no inicien la infección", agrega.
- 30
- 35
- 40

Fonte:

[http://news.bbc.co.uk/hi/spanish/science/newsid\\_5338000](http://news.bbc.co.uk/hi/spanish/science/newsid_5338000)

Com base no **Texto II** responda as questões de 15 a 17.

#### QUESTÃO 15

Analise as afirmativas abaixo.

- I.** Os antibióticos hoje em dia têm se tornado resistentes a muitas bactérias.
- II.** Pesquisadores dos Estados Unidos acreditam que os rápidos avanços de novas doenças infecciosas têm dificultado as pesquisas que envolvem a utilização de novos antibióticos.
- III.** Os antibióticos utilizados para combater infecções, hoje em dia, atuam matando as bactérias que causam as doenças.
- IV.** A revista New Scientist publicou a descoberta de pesquisadores americanos que ajudará no combate a doenças como a Aids.

Assinale a alternativa **CORRETA**.

- a. Somente os itens I, II e III estão corretos.  
b. Somente os itens II, III e IV estão corretos.  
c. Somente os itens II e IV estão corretos.  
d. Somente os itens III e IV estão corretos.  
e. Somente os itens I e II estão corretos.

#### QUESTÃO 16

Assinale a alternativa **CORRETA**.

- a. Os novos antibióticos desenvolvidos deverão atuar diretamente na comunicação entre as bactérias causando um bloqueio, evitando que emitam sinais químicos entre elas.
- b. Em... *su estudio en la revista New Scientist, creen que su descubrimiento...* (L 15 e L 16), a palavra sublinhada se refere ao artigo publicado na revista.

- c. A organização não governamental SIDA fez um levantamento para descobrir que milhões de mortes no mundo são causadas por infecções bacterianas.
- d. Em... *para comunicarse entre sí* (L 21) e *iniciarlas* (L 22) as palavras sublinhadas referem-se a “bactérias” e “comunicação” respectivamente.
- e. As palavras *científicos* (L14), *SIDA* (L 18) e *investigadores* (L 23), referem-se aos mesmos pesquisadores da universidade americana de Winconsin Madison.

### QUESTÃO 17

Assinale a alternativa **CORRETA**.

- a. Em... *podrían utilizar esos compuestos para interceptar...* (L 28 e L 29). As palavras sublinhadas referem-se aos novos antibióticos que estão sendo pesquisados.
- b. A revista *New Scientist* (L 15 e 16) e a *BBC* (L 34) publicaram as pesquisas da doutora Blackwell e da equipe de pesquisadores da universidade de Wisconsin Madison.
- c. O descobrimento da pesquisadora Blackwell é que ao invés de matar as bactérias esses novos antibióticos atacam as populações de bactérias e as isolam.
- d. As novas bactérias são capazes de detectar, invadir e infectar em níveis muito altos a população que esteja com a resistência muito baixa.
- e. A palavra *agrega* (L 40) refere-se à descoberta que a doutora Blackwell e sua equipe apresentaram para a BBC.

### TEXTO III

#### LAS RELACIONES CON BRASIL SON BUENAS"

- 01 El presidente de Bolivia, Evo Morales, dijo que las relaciones con Brasil siguen siendo cordiales a pesar de la decisión de su gobierno de ordenar que la empresa estatal
- 05 YPFB (Yacimientos Petrolíferos Fiscales Bolivianos) asuma el monopolio de la comercialización del petróleo y sus derivados. Las autoridades bolivianas suspendieron temporalmente la medida
- 10 para facilitar el diálogo con la compañía brasileña Petrobras, que mantiene dos plantas de refinación en el país. En una conferencia de prensa, al margen de la XIV Cumbre del Movimiento de los Países No
- 15 Alineados que se celebra en La Habana, Morales afirmó que el estado boliviano tiene derecho a administrar sus recursos naturales como lo hacen otros estados. Al

- momento de hacer estas declaraciones,
- 20 Morales desconocía la posterior renuncia de su ministro de Hidrocarburos, Andrés Soliz Rada. El mandatario boliviano dijo que no tiene conocimiento de que Petrobras tenga planes de retirar sus inversiones de Bolivia.
- 25 "Nosotros necesitamos socios, no patrones, no dueño, sean (las empresas petroleras) Total, Repsol o Petrobras. Lo que se ha hecho es una nacionalización sin expropiación. Cualquier inversor tiene el
- 30 derecho de recuperar su inversión, el derecho a ingresos está totalmente garantizado", señaló Morales. El presidente, vistiendo su habitual chaleco
- 35 con motivos indígenas, dijo que agradece a Petrobras por haber comenzado el mes pasado a depositar recursos económicos en respeto al decreto de nacionalización. Morales afirmó que "las empresas
- 40 petroleras sólo aportaban el 18% al estado boliviano y el 82% de las ganancias iban a las empresas. Ya hemos cambiado, 82% para el estado y 18% para las empresas".

Fonte: [http://news.bbc.co.uk/hi/spanish/latin\\_america/newsid](http://news.bbc.co.uk/hi/spanish/latin_america/newsid)

### QUESTÃO 18

Assinale a alternativa **CORRETA**.

O Presidente Evo Morales:

- a. afirmou que sua prioridade no momento não é manter relações cordiais com o Brasil.
- b. tomou a decisão junto com seu governo de passar toda a comercialização e o monopólio do petróleo e seus derivados para a empresa estatal YPFB.
- c. autorizou um novo diálogo entre a empresa estatal YPFB e a Petrobrás para definir quem vai ficar com as refinarias de petróleo em solo boliviano.
- d. afirmou que esta nova medida tomada pelo seu governo - de estatizar as empresas privadas de petróleo – será uma medida temporária.
- e. festejou em Havana, Cuba, a decisão de administrar os recursos naturais da Bolívia sem interferência de outros países.

### QUESTÃO 19

Analise as afirmativas abaixo.

- I. O governo boliviano ordenou que a empresa estatal YPFB mantivesse relações cordiais com o Brasil.
- II. Evo Morales decidiu que a empresa YPFB assumiria o monopólio do comércio do petróleo e seus derivados.



- III. O Presidente Evo Morales convocou uma conferência de imprensa com jornalistas estrangeiros em Havana, Cuba, para esclarecer a nova medida tomada pelo seu país.
- IV. O Presidente Evo Morales enquanto se encontrava em Cuba, não sabia que seu ministro Andrés Soliz Rada havia renunciado ao cargo.

Assinale a alternativa **CORRETA**.

- a. Somente os itens I, III e IV estão corretos.  
b. Somente os itens II e IV estão corretos.  
c. Somente os itens I e III estão corretos.  
d. Somente os itens I e IV estão corretos.  
e. Somente os itens I, II e III estão corretos.

## QUESTÃO 20

Analise as afirmativas abaixo.

- I. Em... *como lo hacen otros estados...*(L18) a palavra sublinhada refere-se a “outros países” em português.
- II. O Ministro Andrés Soliz Rada declarou que desconhece os planos da Petrobrás em retirar as refinarias da Bolívia.
- III. As empresas Total, Repsol e Petrobrás são todas do ramo petrolífero e estão instaladas na Bolívia.
- IV. Em... *el derecho a ingresos...*( L 30 e 31) a palavra sublinhada ao ser substituída por “receber pagamento” não tem seu significado alterado em português.
- V. A Petrobrás acatou a decisão do governo boliviano e já começou a pagar, desde o mês passado, os 82% do seu ganho naquele país.

Assinale a alternativa **CORRETA**.

- a. Somente os itens II, III, IV e V estão corretos.  
b. Somente os itens II, III, IV estão corretos.  
c. Somente os itens I e V estão corretos.  
d. Somente os itens I, III, IV e V estão corretos.  
e. Somente os itens I, II e III estão corretos.

# LÍNGUA INGLESA

## TEXTO I

### ELVIS PRESLEY: AN INTIMATE LOOK AT ‘THE KING’

- 01 I wouldn’t want to speak for Elvis Presley and tell you that I was his best friend. But I can tell you this: He was my best friend.
- 05 I met Elvis when I was just a boy and he was a teenager. I met him on one of the last weekends before he became “Elvis,” when he was simply a truck driver who did some singing on the side. I knew him for twenty-three years, and in those years I grew up with him, lived with him, worked for him, learned from him, laughed with him, and shared one amazing experience after another with him.
- 10 Elvis was the first rock-and-roll superstar; I knew him as a friend. In writing this book my hope has been to present Elvis not as the larger-than-life figure known around the globe, but as, simply, a very real and quite remarkable human. That’s important to me because as Elvis has become an icon and a figure of legend, I think an appreciation of his humanity has been lost.
- 15 Viewing Elvis as some kind of rock-and-roll superhero doesn’t do justice to his very human struggle, his talent, his life, or his legacy. He was my friend, and this book is, above all, a story of friendship. The book is also a personal history, and, as such, it’s a work of memory. Sifting through six decades’ worth of memories has been no easy task, but wherever possible, efforts have been made to ensure that the “history” part of the personal history is accurate.
- 20 My life’s history is very much interwoven with Elvis’s, and much of his life has been extensively documented. So, if it was possible to look up or double-check a who, what, when, or where, I’ve done it.
- 25 Documents don’t often capture the more personal moments of life though, and that’s where memories must be sorted out. In thinking back on my life and experiences, I’ve tried to balance the way I remember things now with the way I might have experienced them at the time. I’ve tried to be as honest as possible about how and why things happened, and have tried to resist the temptation to describe a past I might wish for rather than the one I experienced.
- 30
- 35
- 40
- 45

<http://www.msnbc.msn.com/id/14375930/#story>  
Continued

### QUESTÃO 11

Assinale a alternativa **CORRETA**.

Ao escrever o livro sobre Elvis, o autor teve a intenção de: (L 14-23).

- mostrar o incrível talento musical de Elvis.
- mostrar o legado de Elvis.
- mostrar as provas documentais sobre a morte de Elvis.
- mostrar aspectos da personalidade humana e sensível de Elvis.
- mostrar aspectos da personalidade inquieta e angustiante de Elvis.

### QUESTÃO 12

Analise as alternativas abaixo: (L 24-45).

I – Para o autor, o livro trata de uma história de amor e amizade.

II – Para o autor, o livro trata de uma autobiografia de Elvis mostrando seus amores na época do rock-and-roll.

III- Para o autor, o livro é um arquivo de memórias comprovado com documentos autênticos.

IV- Ao pensar nas experiências vivenciadas com Elvis, o autor pondera com maturidade os acontecimentos do passado e analisa-os como poderiam ter sido diferentes.

V- O autor tentou ser honesto ao descrever minuciosamente os acontecimentos da vida de Elvis, resistindo mostrar um passado que ele gostaria que tivesse acontecido e não as experiências reais que ele presenciou.

Assinale a alternativa **CORRETA**.

- Somente I, II e V são verdadeiras.
- Somente IV e V são verdadeiras.
- Somente I, III e IV são verdadeiras.
- Somente II, III e V são verdadeiras.
- Somente I, II e III são verdadeiras.

### TEXTO II

#### HARRY POTTER IS BETTER KNOWN IN US THAN BLAIR

1 More Americans know who Harry Potter is than can name Tony Blair, according to a survey by Zogby International. Some 57% identified the teenage wizard but just 50%

5 could say who Britain's leader was.

The poll, commissioned by producers of an interactive reality game show based on pop culture, found that while 77% could name two of Snow White's seven dwarfs only 24%

10 could identify two supreme court judges.

Robert Thompson, of the Bleier Centre for Television and Popular Culture, said the findings showed how effectively popular culture information is communicated.

<http://books.guardian.co.uk/news/articles/0,,1851139,00.html>

Leia o texto II e responda a questão 13.

### QUESTÃO 13

Assinale a alternativa **CORRETA**.

- A maioria dos americanos desconhece Harry Potter e Tony Blair.
- A maioria dos americanos conhece Harry Potter e não sabe o nome do primeiro Ministro Britânico.
- A maioria dos americanos sabe os nomes dos personagens da cultura popular mais do que os nomes dos políticos do seu país.
- 77% dos americanos conhecem os nomes dos juizes do seu país.
- Resultados mostraram que a cultura popular é repassada pelos antepassados de uma forma verdadeira.

### TEXTO III

#### POLICEMAN JAILED FOR RIO MASSACRE

01 A Brazilian policeman has been given a 543-year jail sentence for a March 2005 shooting spree that left 29 people dead in poor suburbs of Rio de Janeiro.

05 Carlos Jorge Carvalho, who pleaded not guilty and says he will appeal, is the first of five officers to stand trial over the so-called Baixada massacre.

10 The five are accused of driving through the area shooting people for two hours. The sentence is one of the harshest in recent years against a police officer convicted of a violent crime.

15 Correspondents say it sends a message that the courts will not tolerate acts of impunity by the police.

The Baixada massacre was one of the worst seen in Rio - a city used to high levels of violence.

20 Carvalho was found guilty of 29 homicides, one attempted murder and forming a criminal gang.

He will effectively serve up to 30 years - the maximum term under Brazilian law.

<http://news.bbc.co.uk/2/hi/americas/5280892.stm>

### QUESTAO 14

Analise a alternativa **INCORRETA**.

- A sentença do crime foi considerada uma das mais severas dos últimos anos contra policiais condenados por crimes violentos.
- A sentença retrata um recado da justiça brasileira dizendo não à tolerância a crimes efetuados por policiais.
- A sentença retrata uma mensagem de indignação da justiça por crimes efetuados contra policiais.

- d. O massacre da baixada foi considerado um dos piores crimes, elevando ainda mais o índice de violência no Rio de Janeiro.
- e. Carlos Jorge foi condenado por 29 mortes e por formação de quadrilha totalizando uma pena de no máximo 30 anos.

- a. o apóstrofo 's' (L1) indica posse.
- b. as palavras 'company' (L2) e 'campaign' (L3) são ambas cognatas em português.
- c. 'recently' (L2) e 'promotional' (L3) funcionam como advérbios em inglês.
- d. 'women' (L1) e 'men' (L11) são substantivos de plural irregular.
- e. 'encourages' (L3) é um verbo e está na terceira pessoa do singular.

#### TEXTO IV



<http://www.comics.com/comics/gofish/archive/gofish-20060817.html>

#### QUESTAO 15

Assinale a alternativa **CORRETA**.

A partir da fala do pai, o filho entendeu que:

- a. o pai queria dar-lhe um carro.
- b. o pai queria perder-lhe um favor.
- c. o pai queria mostra-lhe a chave do carro.
- d. o pai estava procurando algo.
- e. o pai estava convidando-o a um passeio.

#### TEXTO V

##### Psst. Want to Know a Secret?

- 1 Aug. 21, 2006 - A women's deodorant company recently launched a major promotional campaign that encourages women to "Share your Secret." In national
- 5 TV ads and on outdoor billboards—including one in New York's Times Square—women are being applauded for their candid revelations of long-buried shames and thrills. "M" finally unburdens herself about her 20-
- 10 year struggle with bulimia, while Donna fesses up that she has slept with 70 men, not the mere four she told her husband. Wendy has had both her nipples pierced for a year
- 14 and nobody knows.

<http://society.guardian.co.uk/health/story/0.,1722885.00.htm>

#### QUESTAO 16

Assinale a alternativa **INCORRETA**.

#### QUESTAO 17

Assinale a alternativa **CORRETA**.

A melhor tradução para a expressão 'share your secrets' (L4) em português é:

- a. compartilhe seus segredos.
- b. esconda seus segredos.
- c. mostre seus segredos.
- d. anuncie seus segredos.
- e. salve seus segredos.

#### QUESTÃO 18

Assinale a alternativa **INCORRETA**.

- a. 'ads' (L5) é a forma contrata para advertisements.
- b. 'billboards' (L5) deve ser traduzido por 'outdoors' em português.
- c. o pronome possessivo 'their' (L7) faz referência a comerciais.
- d. 'candid' (L7) é um adjetivo em inglês e faz referência a 'revelations' (L8).
- e. o pronome relativo 'that' (L3) faz referência a 'promotion company' (L3).

#### QUESTÃO 19

Assinale a alternativa **INCORRETA**.

- a. Wendy usa piercing em ambos os seios.
- b. Wendy usa piercing há mais de um ano.
- c. Wendy usa piercing sem ninguém saber.
- d. Wendy usava piercing quando era adolescente.
- e. Wendy é uma das garotas entrevistadas no comercial.

#### QUESTÃO 20

Assinale a alternativa **CORRETA**.

- a. As formas verbais 'launched' (L2) e 'applauded' (L7) são verbos regulares e estão no 'simple past tense'.
- b. 'including' (L5) é um verbo no presente contínuo.
- c. O apóstrofo 's' (L6) indica a forma contrata do verbo 'to be' para a terceira pessoa do singular.
- d. 'struggle' (L10) significa estrangular em português.
- e. O artigo definido 'a' (L1) faz referência à palavra 'women' (L1).

# GEOGRAFIA

## QUESTÃO 21

*A década de 1990 começou sem o mundo socialista, e o modo de produção capitalista voltou a ser o único a reger a economia mundial.*

Fonte: MARINA e TÉRCIO (2002, p.218).

A afirmação acima faz referência à derrocada do socialismo real, ocorrido no final da década de 80 ante ao capitalismo, que passou a ser o modo de produção hegemônico no mundo contemporâneo. Essa nova ordem reorganizou o panorama político-geográfico do planeta, que deixou de ser um mundo bipolar para ser caracterizado pela multipolaridade.

Com base na afirmação e no enunciado acima, pode-se afirmar que todas as proposições abaixo apresentam alusões coerentes à nova ordem político-geográfica do mundo multipolar contemporâneo, **EXCETO**.

- no mundo multipolar há o aparecimento de uma nova divisão político-econômico do mundo atual em países desenvolvidos no norte e subdesenvolvidos no sul, em detrimento da antiga divisão: primeiro, segundo e terceiro mundo.
- no mundo multipolar há o aparecimento dos chamados “blocos econômicos de poder”, responsáveis pela centralização do poder econômico em países como Estados Unidos, Japão e Alemanha e pela regionalização da economia no espaço mundial.
- no mundo multipolar experimenta-se a tensão da “Guerra Fria”, caracterizada pela xenofobia e pelo extremismo religioso entre cristãos ocidentais e muçulmanos do Oriente Médio.
- no mundo multipolar as redes de informação rearticularam o antigo papel das metrópoles mundiais, à medida que o nível de influência das cidades passou a ser determinada pela capacidade que esta possui em captar, processar e transmitir informações dos investimentos das transnacionais.
- no mundo multipolar o desemprego deixou de ser apenas conjuntural e passou a ser ditado por fatores globais, assim, o mundo hoje sofre também com os fantasmas do desemprego estrutural e tecnológico.

## QUESTÃO 22

Sobre a Cartografia, instrumento de leitura e representação da realidade evidenciada no espaço geográfico considere as seguintes proposições.

- I- A rede de paralelos e meridianos sobre o qual desenhamos um mapa constitui o que chamamos de projeção cartográfica,

responsáveis por manter a distância, a forma e os ângulos da área representada.

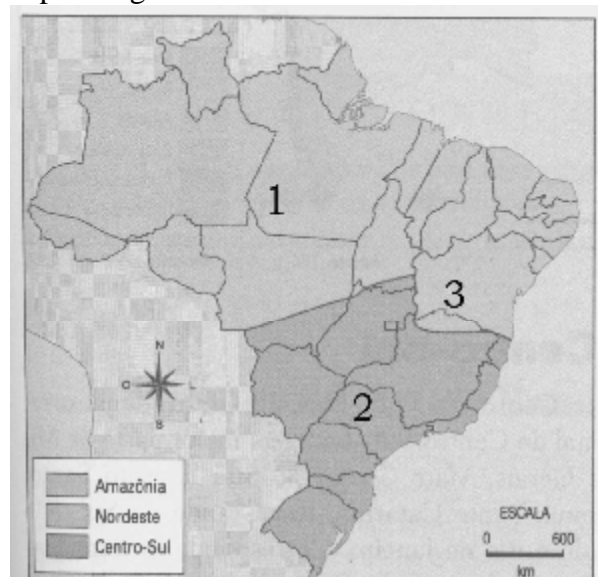
- Na construção de um mapa, escala e legenda funcionam como elementos acessórios, necessários, portanto, apenas nos mapas gerais, cujas informações abordam conteúdos variados como aspectos físicos e sócio-econômicos.
- A aerofotogrametria, o sensoriamento remoto e o geoprocessamento são exemplos de recursos utilizados pela cartografia, e foram amplamente utilizados pela famosa Escola de Sagres na época das grandes navegações.
- Em um mapa cuja escala é de 1:100000, a realidade do espaço representado foi reduzida 100 mil vezes, dessa forma, 1 cm no mapa equivale a 1 km na realidade.

Analisando as proposições acima, pode-se afirmar que estão **CORRETAS**.

- I e II
- I e III
- II e IV
- Apenas a III
- I e IV

## QUESTÃO 23

Em 1967, o geógrafo Pedro Pinchas Gêiser propôs uma nova divisão regional do espaço brasileiro, apresentando três grandes complexos regionais. Esta nova divisão não sucumbiu àquela oficialmente determinada pelo IBGE, mas orientou para uma nova forma de ler e interpretar o território brasileiro, sobretudo no que diz respeito aos aspectos geoeconômicos.



Fonte: BECKER, Bertha. Crescimento econômico e estrutura espacial do Brasil. *Revista Brasileira de Geografia*, Rio de Janeiro, ano 34, n. 4.

Com base no enunciado e no mapa acima, pode-se **AFIRMAR** que:

- a. o complexo regional representado pelo número 1 no mapa é o do Grão-Pará, dominado pelo clima equatorial e caracterizado pela baixa densidade demográfica.
- b. o complexo regional representado pelo número 3 é o do Semi-Árido, cuja feição fitogeográfica mais marcante é a da Zona da mata e se caracteriza como área de atração populacional.
- c. o complexo regional representado pelo número 3 é o Centro-Setentrional, dominado por climas de alta latitude e socio-economicamente caracterizado pela existência das duas metrópoles nacionais.
- d. os complexos regionais representados pelos números 1, 2 e 3 representam, respectivamente, a Amazônia, o Centro-Sul e o Nordeste e, entre eles, o segundo é o que apresenta maior concentração demográfica e industrial do país.
- e. os complexos regionais representados pelos números 1, 2 e 3 representam, respectivamente, o Grão-Pará, o Semi-árido e o Centro-Setentrional e, entre eles, o terceiro é o que apresenta menor concentração demográfica e industrial do país.

#### QUESTÃO 24

Um investidor da bolsa de valores residente na cidade de Tóquio (Japão), localizada no fuso horário de 135 E, lembrou, às 23:00 horas daquela cidade, que precisaria comprar soja no horário de pico do pregão da Bolsa de São Paulo, localizada no fuso de 45 W, pois, de acordo com informações da meteorologia as condições de tempo que seguiria no Brasil, contribuiriam para a diminuição da oferta do produto e, conseqüentemente, elevaria sensivelmente os preços.

Considerando os mecanismos geográficos dos diferentes fusos horários no planeta Terra, daria tempo para o investidor proceder a referida transação econômica?

- a. em função do movimento de Revolução da Terra, com giro de sul para norte registrava-se naquele mesmo instante 17 horas em São Paulo, portanto, tempo hábil para o investidor proceder tal operação financeira.
- b. em função do movimento de Rotação da Terra, com giro observado de leste para oeste, naquele mesmo instante registrava-se 11 horas em São Paulo, portanto, tempo hábil para o investidor proceder tal operação financeira.

- c. em função dos movimentos de Translação e Rotação da Terra acontecerem concomitantemente, e possuírem a mesma característica quanto ao ângulo dos seus movimentos, já se fazia noite nas duas cidades mencionadas.
- d. em função do movimento de Rotação da Terra, com giro de oeste para leste, naquele mesmo instante registrava-se 11 horas em São Paulo, portanto, tempo hábil para o investidor proceder a operação financeira.
- e. em função do movimento de Translação da Terra, com giro de norte para sul, registrava-se naquele mesmo instante 17 horas, portanto tempo hábil para o investidor proceder a operação financeira.

#### QUESTÃO 25

Sobre o espaço Mato-grossense no contexto da articulação geográfica com os espaços regional e nacional, considere as seguintes proposições.

- I- Os planos Nacionais de Desenvolvimento Econômico e Social implantados pelos governos militares nas décadas de 70 e 80, foram fundamentais para acelerar o processo de ocupação humana do norte do Estado.
- II- Com a implantação do Programa de Integração Nacional - PIN, que viabilizou a implantação de algumas rodovias federais tais com a BR 163 e a BR 070, entre outras, que integrou o Estado às demais regiões do país, Mato Grosso deixou de fazer parte da Amazônia Legal para integrar-se ao Centro-sul.
- III- A política nacional de incentivo à ocupação das regiões Norte e Centro- Oeste estimulou grandes fluxos migratórios para Mato Grosso, e essa população migrante distribuiu-se uniformemente pelos municípios do estado, cuja evidência pode ser constatada nas populações dos grupos caucásio de Sinop e mongolóide de Vila Bela.

Com base nas proposições acima, pode-se **AFIRMAR** que:

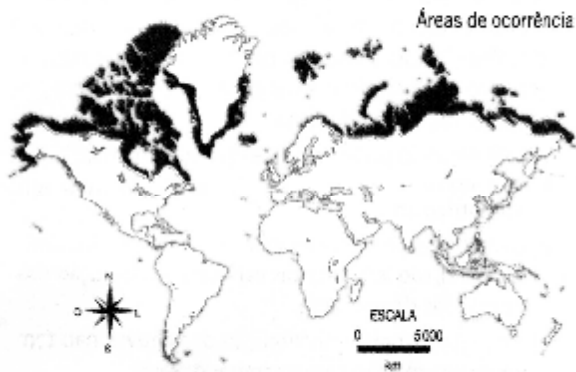
- a. estão corretas as proposições I, II e III.
- b. estão corretas as proposições I, e III.
- c. apenas a I está correta.
- d. apenas a II está correta
- e. estão corretas as proposições II e III.

#### QUESTÃO 26

As formas do relevo terrestre são o resultado de uma combinação de forças que agem tanto na parte interior quanto exterior da Terra. Neste contexto, o que chamamos de forças endógenas são as



responsáveis pelas macro-formas estruturais do relevo terrestre, ao passo que as forças exógenas atuam como agentes de sua esculturação.



MARINA E TÉRCIO pg.94

Com base no enunciado e no mapa acima, pode-se **AFIRMAR** que:

- a área representada corresponde às grandes plataformas ou crátons do globo, originários do pré-cambriano superior.
- a área representada corresponde às grandes bacias sedimentares do globo, originárias da era paleozóica, no seu período carbonífero.
- a área representada no mapa corresponde às grandes cadeias orogênicas do globo, de origem geológica recente, datada entre o fim da era mesozóica e o cenozóico, cuja gênese está relacionada à tectônica de placas.
- a área representada no mapa corresponde às grandes cordilheiras dorsais meso-oceânicas, de origem geológica antiga, datada do pré-cambriano, cuja gênese está relacionada aos movimentos epirogenéticos da Terra.
- a área representada no mapa corresponde às grandes plataformas sedimentares do globo, de origem geológica recente, datado do período cretáceo do mesozóico, cuja gênese pode ser explicada pela teoria da isostasia.

### QUESTÃO 27

Sobre a hidrografia de Mato Grosso no contexto geográfico regional, analise as assertivas abaixo.

- Rio Paraguai serviu, historicamente, como importante elemento para a integração de Mato Grosso às economias nacional e internacional no início do século XIX.
- O regime hídrico dos rios tem influência direta na pecuária do Estado, principalmente no Pantanal e no Médio Araguaia, onde pratica-se o sistema de

manejo sazonal do gado para viabilizar alimentos para o rebanho.

- As bacias hidrográficas possuem um padrão de drenagem do tipo exorréica, que se caracteriza pela estruturação hierarquizada dos afluentes em relação a rio principal que deságua no mar.
- Todos os cursos d'água têm padrão de drenagem do tipo arreico, como é o caso do Rio Itiquira, que desaparece no subsolo em função da base pedológica da região estar fundamentada na ocorrência do Glei solo.
- Grupos econômicos vêm exercendo pressões políticas junto aos governos federal e estadual para a viabilização da navegação nas principais bacias hidrográficas do Estado e, tais pressões, geram polêmicas pelo impasse criado entre preservação ambiental e navegabilidade comercial.

A seqüência **CORRETA** de assertivas falsas e verdadeiras é:

- V, V, V, F e V.
- V, F, V, F e V.
- F, F, F, V e F.
- F, V, F, V e F.
- V, V, F, F e V.

### QUESTÃO 28

Das proposições abaixo, a única que apresenta a **CORRETA** associação entre teorias e ou eventos geográficos e seu respectivo conceito ou característica é:

- Conurbação → Representa o fenômeno da favelização nas principais áreas urbanas do planeta Terra na atualidade e, a principal característica das áreas conurbadas, está na ausência da capacidade de planejamento pelo Estado nesses lugares.
- Teoria de Malthus → Explica a origem do lucro da classe burguesa no modo de produção capitalista que, segundo ela, na produção de mercadorias, o patrão obtém lucro através da mais-valia.
- Êxodo rural → Diz respeito ao atual processo de ruralização observado no território brasileiro. Esse fato pode ser constatado nos recentes programas de assentamentos rurais destinados a famílias de baixa renda nas regiões Nordeste e Centro-Oeste do Brasil.
- El Niño → Fenômeno climático oriundo do resfriamento das águas do Oceano Pacífico no Golfo do México e responsável pela formação de grandes tormentas extra-tropicais, como é o caso do furacão Katrina que causou grandes

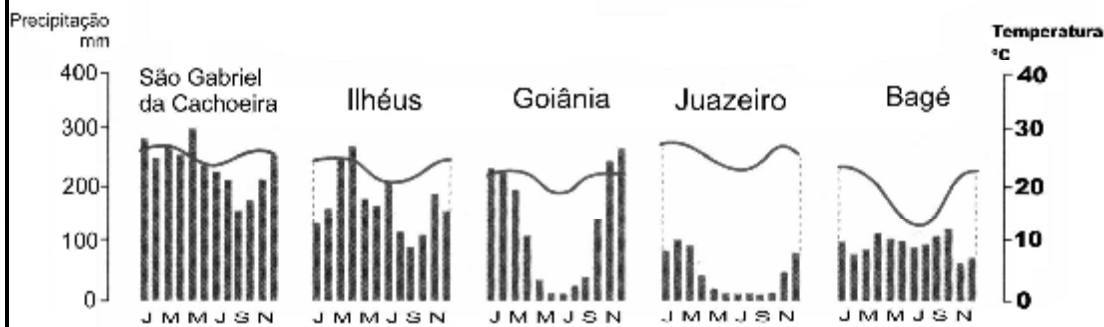


danos sociais e econômicos na costa sudeste dos Estados Unidos.

- e. Bioma→ Comunidade de plantas e animais, com formas de vida e condições ambientais semelhantes, dessa forma, são definidos por uma rede de interação entre o solo, a vida animal, a vegetação e o clima de um dado lugar.

## QUESTÃO 29

### CLIMOGRAMA



Fonte: Graça Maria Lemos Ferreira, moderno atlas geográfico in Melhem Adas, pág. 341

O climograma acima, segundo a classificação de Arthur Steahler, representa as médias mensais de chuva e de temperatura dos diferentes tipos climáticos do território brasileiro, tendo por base a influência que a dinâmica das massas de ar provoca no comportamento atmosférico.

Com base na leitura e interpretação dos climogramas acima, pode-se **AFIRMAR** que:

- o primeiro climograma, da esquerda para a direita, corresponde ao clima tropical subúmido, com alta sazonalidade de precipitação e temperatura.
- o terceiro climograma, da esquerda para a direita, corresponde ao clima tropical do tipo continental, sazonalidades de precipitação e temperatura.
- o quarto climograma, da esquerda para a direita, corresponde ao clima litorâneo seco, cuja característica marcante é a ausência de sazonalidade de pluviosidade e temperatura.
- o segundo climograma, da esquerda para a direita, corresponde ao clima litorâneo úmido cuja característica marcante é o fato da pluviosidade média mensal ser sempre inferior aos 100 mm.
- o quinto climograma, da esquerda para a direita, corresponde ao clima temperado oceânico, cuja característica marcante são as sazonalidades de temperatura precipitação que determinam baixíssimas amplitudes térmicas.

## QUESTÃO 30

**País A-** Tem atualmente na frente do seu governo um descendente indígena que, apesar de chamar o atual governo brasileiro de “irmão mais velho”, anunciou profundas mudanças de nacionalização das reservas do seu gás natural. Esse fato, além de colocar em risco os investimentos do Brasil naquele país, ainda coloca em xeque as pretensões de liderança do Brasil nas suas relações geopolíticas no Continente Latino-Americano.

**País B-** No ano de 2001 já contava com uma população de 1,3 bilhão de habitantes e, hoje, convive, paradoxalmente, com um PIB que cresce 9,8 % e situa o país entre as principais economias do mundo, de um lado, e um governo de estruturas totalitárias de outro, que, sob o comando do partido comunista, ainda caminha de passos curtos para o real ritmo da economia liberalizante e ainda restringe esse desenvolvimento sócio-econômico apenas às regiões litorâneas do país.

Diante das circunstâncias geográficas evidenciadas nos países **A** e **B** mencionados acima, pode-se **AFIRMAR** que tratam-se respectivamente dos seguintes países.

- Chile, na América do Sul e Japão na Ásia.
- Venezuela, na América do Sul e Coreia do Sul na Ásia.
- Bolívia na América do Sul e China na Ásia.
- Venezuela na América do Sul e China na Oceania.
- Bolívia na América do Sul e Coreia do Sul na Ásia.

# HISTÓRIA

## QUESTÃO 31

Leia, analiticamente, as recomendações do conselheiro P. W. von Hornick para o enriquecimento do reino austríaco no século XVII.

“[...] ouro e prata, uma vez no país, sejam estes provenientes das minas do país ou obtidos de países estrangeiros por meio de indústria, não devem em caso algum [...] ser levados embora, nem tampouco deve ser permitido que sejam enterrados em cofres ou caixas fortes; mas devem ficar perpetuamente em circulação.

[...] os habitantes do país deveriam fazer todo esforço de limitar os seus luxos aos produtos domésticos [do país] e [...] dispensar os produtos estrangeiros o quanto possível”.

Apud Carvalho, Delgado D. *História documental moderna, contemporânea*. Rio Janeiro.Record, 1976, p.102.

Estas orientações referem-se a uma doutrina econômica administrativa da Era Moderna. Assinale a alternativa **CORRETA**.

- Capitalismo.
- Feudalismo.
- Comunismo.
- Escravidismo.
- Mercantilismo.

## QUESTÃO 32

“Uma vez um velho perguntou-me por que: vindes vós outros, mairs e pêros [franceses e portugueses] buscar lenha de tão longe para vos aquecer? Não tem madeira em vossa terra? Respondi que tínhamos muitas, mas não daquela qualidade, e que não a queimávamos, como ele o supunha, mas dela extraímos tinta para tingir, tal qual o faziam eles com seus cordões de algodão e suas plumas.”

(Melatti, Julio cesar, Índios de Brasil, p. 178.)

Esta passagem retrata um momento da história do Brasil. Assinale a alternativa **CORRETA**.

- Conquista e colonização bandeirante no Centro-Oeste.
- Conquista do sertão sulista pelos bandeirantes.
- Exploração da costa brasileira antes da colonização efetiva.
- Colonização do Nordeste através dos engenhos de açúcar.
- Exploração das minas de ouro e diamantes no século XVIII.

## QUESTÃO 33

“A reforma agrária não é capricho de um Governo ou programa de um partido. É produto da inadiável necessidade de todos os povos do mundo. Aqui no Brasil, constitui a legenda mais viva da esperança do

nosso povo, sobretudo daqueles que labutam no campo.

A reforma agrária é também uma imposição progressista do mercado interno, que necessita aumentar a sua produção para sobreviver.

[...] Interessa por isso, também a todos os industriais e aos comerciantes. A reforma agrária é necessária, em fim, a nossa vida social e econômica, para que o país possa progredir, em sua indústria e no bem-estar do seu povo”.

Discurso de João Goulart, 13 março de 1964.

Sobre o discurso acima assinale a alternativa **CORRETA**.

- O discurso encaixa-se perfeitamente com que a elite política brasileira defendia nos anos sessenta.
- O discurso era avançado demais para uma sociedade que acabara de sair do sistema escravista.
- O discurso encaixa-se perfeitamente nos ideais de progresso e nacionalismo das forças armadas.
- O discurso atingia diretamente a elite política brasileira bem como as forças armadas.
- O discurso atacava diretamente os interesses dos partidos de esquerda que apoiavam o João Goulart.

## QUESTÃO 34

Em outubro de 1989 o Muro de Berlim caiu e praticamente a Alemanha passava a ser um único país. Nessa data encerra-se uma importante fase da história contemporânea, quando os blocos Soviético e Capitalista disputavam a primazia mundial. Este período recebeu o nome de:

- Guerra Fria.
- Entre Guerras.
- Terceira Guerra Mundial.
- Guerra nas Estrelas.
- Corrida Armamentista.

## QUESTÃO 35

Sobre o desmembramento territorial do Estado de Mato Grosso é correto afirmar que.

- Mato Grosso foi desmembrado de Minas Gerais no século XVIII.
- Mato Grosso foi desmembrado de São Paulo no século XIX.
- Rondônia foi à primeira parte de Mato Grosso a tornar-se Estado.
- Mato Grosso e Mato Grosso do Sul foram criados durante o governo Vargas.
- Mato Grosso do Sul foi a primeira parte de Mato Grosso a tornar-se Estado.

### QUESTÃO 36

Em virtude da globalização econômica e a formação de blocos comerciais, alguns países da América Latina, entre eles o Brasil, assinaram em 26 de março de 1991 o tratado de Assunção formalizando o Mercado Comum do Sul. As nações que além da brasileira estabeleceram o referido acordo foram:

- Bolívia, Paraguai e Argentina.
- Peru, Uruguai e Argentina.
- Paraguai, Uruguai e Argentina.
- Paraguai, Uruguai e Bolívia.
- Chile, Uruguai e Bolívia.

### QUESTÃO 37

“O Partido Nacional-Socialista não é burguês, nem proletário, encontramos, em torno de um grupo de fanáticos, uma massa de hesitantes, de desesperados, de jovens ambiciosos, de proletários intelectualizados de antigos burgueses que não desejavam ver o avanço dos comunistas [...]. A todas essas categorias disparatadas, o nacional-socialismo oferecia um programa heterogêneo, prático e atraente; aos pequenos produtores, a luta contra os grandes proprietários; aos trabalhadores, o trabalho e a manutenção do salário; aos empregados, o freio à racionalização; aos comerciantes, a limitação da concorrência; aos devedores, ‘a abolição da escravidão aos juros’; a todos, a oposição à intervenção estrangeira, a renovação do estado alemão, a vida ‘com honra’, o primado racista da luta contra os judeus.” José Jobson de Arruda *História Moderna e contemporânea* 1996.

Os princípios arrolados pelo autor referentes ao Partido Nacional-Socialista estão relacionados a um regime político. Assinale a alternativa **CORRETA**.

- Comunismo.
- Liberal Democracia.
- Nazismo.
- Social Democracia.
- Liberalismo.

### QUESTÃO 38

Durante o período de sua história republicana, Mato Grosso utilizou distintas vias de comunicação para a circulação de pessoas e mercadorias. Acerca do assunto assinale a alternativa **INCORRETA**.

- A comunicação entre Cuiabá e Corumbá durante a Primeira República era feita por via fluvial.
- A viagem entre o Rio de Janeiro e Cuiabá nas primeiras décadas do século XX durava em média 35 a 40 dias.
- O crescimento e a ocupação da região sul do Estado, em boa medida, ocorreu em virtude da construção da ferrovia Noroeste.

- A construção da ferrovia Madeira-Mamoré surgiu a partir de entendimentos diplomáticos mantidos com a Bolívia.
- A melhoria das rodovias em Mato Grosso durante a Primeira República dotou o Estado de uma eficiente malha de comunicação interna.

### QUESTÃO 39

Ao longo do século XIX vários países europeus e alguns fora deste continente, alcançaram expressivo ritmo de industrialização. Sobre o assunto assinale a alternativa **INCORRETA**.

- Fora da Europa os Estados Unidos foram o primeiro país a atingir níveis importantes de industrialização.
- No Japão, o ponto de partida para o seu incremento industrial foi a Revolução Meiji.
- Com a unificação política, a Itália criou condições favoráveis para a sua industrialização entre 1880 e 1890.
- O Brasil durante o século XIX, deixou de ser um país agrário e priorizou o crescimento industrial, rivalizando na disputa pelo mercado internacional com as demais nações européias.
- O crescimento industrial russo entre 1890 e 1900 deu-se em boa medida através da participação do Estado.

### QUESTÃO 40

O último governo do regime militar instaurado no Brasil em 1964, ou seja, o do general-presidente João Batista Figueiredo, pressionado politicamente, em virtude do desgaste da ditadura, adotou uma série de medidas e iniciativas visando uma transição política sem maiores colapsos. Era o resultado prático da chamada abertura lenta, gradual e segura. Sobre este tema assinale a opção **INCORRETA**.

- Concedeu a anistia.
- Alterou a legislação, ampliando a liberdade de organização de partidos.
- Impediu sob pressão militar, através do Estado de Emergência e com o apoio dos Deputados do PDS, a aprovação da emenda das “Diretas Já”.
- Acordou com lideranças políticas da oposição a eleição indireta, desde que não fossem tomadas atitudes revanchistas contra os militares.
- Emitiu ordem de prisão contra os principais membros do Partido Comunista, com o objetivo de evitar com esta atitude a possibilidade de Luís Carlos Prestes vencer as eleições no Congresso Nacional.

# PROVA DE INTERPRETAÇÃO DE TEXTOS

## TEXTO I

“Isso é um  
**crime!**”

**Foi o que disse o catador de lixo Severino Manoel de Souza ao ver o livro de Machado de Assis diante da guilhotina. E passou a reunir uma biblioteca comunitária de 7 mil volumes**

O catador de lixo Severino Manoel de Souza fechou os olhos. A guilhotina preparava-se para decepar Machado de Assis. Algumas das melhores páginas da literatura brasileira seriam reduzidas a papel branco, 8 centavos o quilo. “Pára”, gritou Severino. “Isso é um crime muito grande”. Foi nesse momento, tendo como cenário um galpão de reciclagem, que começou a biblioteca dos sem-teto do edifício Prestes Maia.

No centro de São Paulo, o prédio é considerado a maior ocupação vertical da América Latina. É dividido em dois blocos, um de vinte andares e outro de nove. Abriga 468 famílias, 1.630 pessoas, entre elas 315 crianças e 95 velhos. Garçons, manicures, ambulantes, faxineiras, seguranças e muitos bolivianos que trabalham em regime de semi-escravidão em confecções dos bairros do Brás e do Bom Retiro. Desde setembro do ano passado, essa ratoeira de esperanças ganhou ares de milagre ao testemunhar nos porões o nascimento de uma biblioteca comunitária.

Ao impedir a execução de Machado de Assis, Severino não pôde mais se livrar dos livros. Ele a mulher, Roberta Maria da Conceição, de 44 anos, passaram a abrigar todos os exemplares sem-teto que iam topando pela rua. Arrumavam um canto no carrinho de papeleiro e depois empilhavam uma parte no apartamento invadido, outra no porão do Prestes Maia. Foram os primeiros 600 livros da biblioteca, hoje com quase 7 mil exemplares. Tal a popularidade da obra de Severino que ele não pára de receber novos inquilinos e anônimos. Só mesmo Paulo Coelho, autor mais procurado pelos moradores do edifício e das redondezas, é dos poucos fardões da Academias Brasileira de Letras que ainda não compareceram.

Severino, sertanejo de Pernambuco, nunca sentou em um banco de escola. “Não tenho nem cultura nem literatura”, diz. Depois de descarregar um caminhão nos arredores do Recife, ainda garoto, Severino se perdeu. Varou a noite sem conseguir decifrar destinos de ônibus e indicações de placas. Quando finalmente chegou em casa, avisou ao tio: “A partir de hoje vou parar de ser pessoa burra, analfabeta, cega e tapada”.

Postou-se diante de uma banca de jornal e pediu: “Moço, vosmecê tem uma carta de ABC?”. O moço tinha. Deu até de presente. “Coloquei o abecedário, o primeiro livro fundado no Nordeste, debaixo do meu chapéu de couro e andei com ele na cabeça por cinco meses” diz Severino. “Tinha ouvido falar que a ciência do livro vai passando para a cabeça.” Por sorte também estudou um tanto na boléia do caminhão. O tio avisou: “Vai ficar traumatizado de tanto ler”.

Ele aprendeu. Passou então a escrever o nome em carvão, na areia, nos postes, povoou um pedaço de Pernambuco com traçados severinos. Quando achou que estava bonito, “comprou um lápis de pau-brasil”. Ficou tão sabido que voltou ao sertão com duas canetas e uma caderneta no bolso. Quando começou a alfabetizar, tinha 26 alunos. Acabou ensinando 231 a “assinar o nome e conhecer literatura”.

O coronel da vizinha cidade de Orobó, Rafael Virgulino de Aguiar, supostamente um parente de Lampião, era homem bem macho e lacrimejou de alegria. “Aquilo foi um carinho muito grande pra ele”, diz Severino. Foi mesmo. O coronel deu traje completo para todos que tinham idade para ser eleitor, pagou o registro no cartório e avisou que os menores de idade, mas com altura vistosa, podiam espichar um pouco os anos para exercer o dever cívico do voto o mais rápido possível. O coronel, Severino sublinha, era um patriota.

Severino seguia um atalho de prosperidade quando descobriu que a família tinha se bandeado do sertão para São Paulo. Seguiu logo atrás. Este desvio no destino lhe custou caro. Teve um dissabor atrás do outro, chegou a cair 9 metros de um andaime, por pouco não morre. Levou porretadas da polícia, perdeu dinheiro e saúde. Uma desgraça atrás da outra. Até convidar a ambulante Roberta “para fazer um lanche”, a conversa se estendeu para “um entendimento” no quatinho em que ela se espremia no centro. E seguiu pelas ruas até o fatídico encontro com Machado de Assis.

