

# VESTIBULAR

## 2007/2

# CADERNO 1

FAÇA A

**DIFERENÇA**

FAÇA

**UNEMAT**

**FÍSICA •**

**BIOLOGIA •**

**MATEMÁTICA •**

**LÍNGUA PORTUGUESA •**

**LITERATURA •**

NOME DO(A) CANDIDATO(A)

LEIA ATENTAMENTE AS INSTRUÇÕES NO VERSO

# INSTRUÇÃO VESTIBULAR 2007/2

1. Este Caderno contém 50 questões. Caso apresente defeito de impressão ou falta de questão solicite ao fiscal outro Caderno.
2. Cada questão das Provas possui 05 (cinco) alternativas (de **a** a **e**), de múltipla escolha, e o candidato deverá assinalar apenas **uma alternativa como resposta**.
3. Verifique se as informações do Cartão de Respostas estão corretas e se correspondem ao Caderno **I**.
4. O Cartão de Respostas apresenta uma coluna para cada questão, e o candidato deverá pintar completamente o Círculo correspondente à alternativa escolhida.
5. O tempo de duração das provas é de 4 (quatro) horas, já incluído o tempo destinado ao preenchimento do Cartão de Respostas.
6. O candidato só poderá deixar a sala 2h após o início das provas.
7. Ao término da prova, entregue o Cartão de Respostas e este Caderno ao fiscal.

## CRONOGRAMA

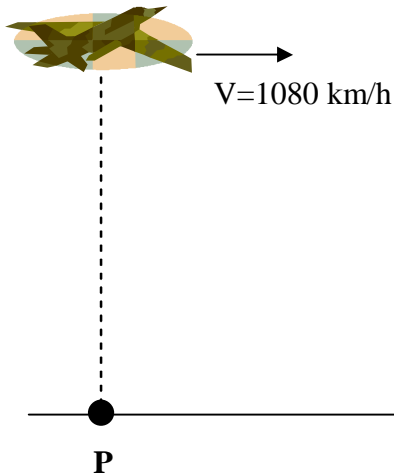
A partir de 19/06/2007	Divulgação dos gabaritos preliminares das provas objetivas do Caderno I, na internet – no site <a href="http://www.unemat.br/vestibular">www.unemat.br/vestibular</a> e nos quadros de aviso da UNEMAT.
48 horas após a divulgação	Recebimento de recursos contra os gabaritos preliminares das provas objetivas dos Cadernos I e II nos postos de Inscrições da UNEMAT e na COVEST.
A partir de 25/06/2007	Publicação do gabarito oficial.
A partir de 27/06/2007	Divulgação do desempenho do candidato.
48 horas após a divulgação	Prazo para recurso contra desempenho do candidato.
<b>12 de julho de 2007</b>	Divulgação do resultado do Concurso Vestibular 2007/2, no site <a href="http://www.unemat.br/vestibular">www.unemat.br/vestibular</a> e nos quadros de Aviso da UNEMAT.
<b>16 a 19 de julho de 2007</b>	<b>Matrícula dos Candidatos Aprovados.</b>

**Boa Prova!**  
Esperamos por você na UNEMAT.

# FÍSICA

## QUESTÃO 01

A figura abaixo ilustra um avião em treinamento de guerra, que se move horizontalmente a uma altura de 3125 metros em relação ao solo. A velocidade desenvolvida pelo avião é constante de 1080 Km/h. Ao passar sobre o ponto **P** do solo horizontal, o piloto deixa cair uma bomba.



Considere  $g = 10 \text{ m/s}^2$  e despreze os efeitos da resistência do ar. Dessa forma, pode-se dizer que a bomba atingirá o solo a uma distância de **P** igual a:

- a. 8500 m
- b. 8000 m
- c. 6500 m
- d. 5700 m
- e. N.d.a.

## QUESTÃO 02

Um motor elétrico absorve potência elétrica igual a 20 KW. Sabendo-se que este motor realiza trabalho igual a 720 KJ em 1 (um) minuto, pode-se dizer que o valor do rendimento e da potência que o motor dissipa são respectivamente iguais a:

- a. 0,8 e 12 KW
- b. 0,6 e 8 KW
- c. 0,5 e 12 KW
- d. 0,6 e 12 KW
- e. N.d.a.

## QUESTÃO 03

Considere um corpo sólido flutuando em um líquido de densidade  $2,4 \text{ g/cm}^3$  com  $1/3$  do seu volume emerso (fora do líquido). (Considere :  $g = 10 \text{ m/s}^2$ ) Assinale a alternativa **CORRETA**.

- a. A densidade do corpo sólido é  $3,2 \text{ g/cm}^3$ .

- b. A intensidade do empuxo exercido pelo líquido sobre o corpo corresponde a  $1/3$  do peso do corpo.
- c. A intensidade do empuxo exercido pelo líquido sobre o corpo corresponde a  $2/3$  do peso do corpo.
- d. A densidade do corpo sólido é  $1,6 \text{ g/cm}^3$ .
- e. A densidade do corpo sólido é  $1,2 \text{ g/cm}^3$ .

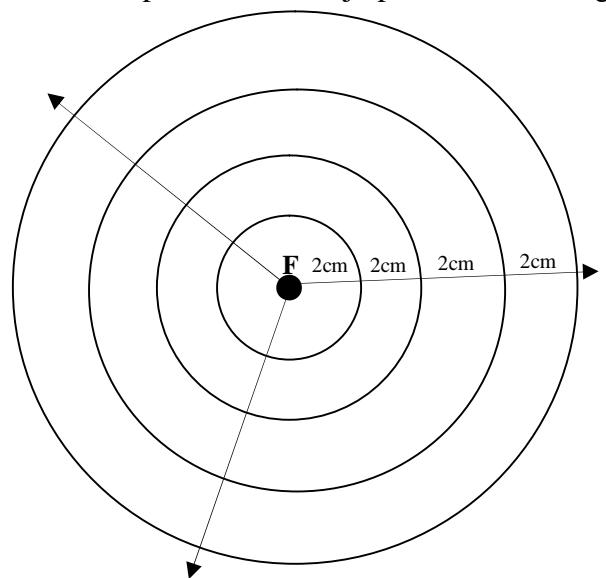
## QUESTÃO 04

Numa noite em que a temperatura ambiente está a  $0^\circ\text{C}$ , uma pessoa dorme sob um cobertor de 3,0 cm de espessura e de condutibilidade térmica igual a  $3,5 \times 10^{-2} \text{ J/m.s.}^\circ\text{C}$ . A pele da pessoa está a  $35^\circ\text{C}$ . Logo, a quantidade de calor transmitida pelo cobertor durante 2 horas, por  $\text{m}^2$  de superfície, será aproximadamente igual a:

- a.  $2,94 \times 10^5 \text{ J}$
- b.  $3,60 \times 10^5 \text{ J}$
- c.  $6,60 \times 10^5 \text{ J}$
- d.  $3,93 \times 10^5 \text{ J}$
- e. N.d.a.

## QUESTÃO 05

A figura abaixo representa as cristas de uma propagação ondulatória na superfície da água de um lago (vista superior). As ondas são geradas por uma fonte constituída por um vibrador retilíneo posicionado no ponto **F**, executando movimento harmônico simples vertical, cujo período vale 2 seg.



São dados vários pontos da superfície da água, conforme a tabela abaixo:

Pontos	I	II	III	IV	V	VI
Distância em relação à fonte (F)	3 cm	4 cm	21 cm	5 cm	6 cm	28 cm

Analise os dados e assinale a alternativa **CORRETA**.

- A velocidade de propagação das ondas vale 2 cm/seg, e o ponto IV está em oposição de fase com a fonte.
- O comprimento de onda, a frequência e o período desse movimento ondulatório valem respectivamente: 2cm, 2hz e 2 seg.
- A velocidade de propagação das ondas vale 1 cm/seg e o ponto I está em oposição de fase com a fonte.
- Os pontos II e VI estão em concordância de fase, e os pontos V e III estão em oposição de fase com a fonte.
- Os pontos I e V estão em concordância de fase, e os pontos III e IV estão em oposição de fase com a fonte.

### QUESTÃO 06

Analise as afirmativas.

- A convergência de uma lente, cuja distância focal é de 50 cm, é igual a 2 di.
- As lentes convergentes têm focos reais.
- A convergência de uma lente divergente, cuja distância focal é de 20 cm, é igual a 5 di.
- Lentes convergentes têm distâncias focais negativas.

Estão **CORRETAS** apenas as afirmativas:

- I e III.
- I e II.
- I, II e III.
- I, II e IV.
- II e III.

### QUESTÃO 07

Cada pneu de um veículo de pequeno porte (quatro pneus) forma com o solo horizontal uma área de contato igual a  $150 \text{ cm}^2$ . Considere que o peso está uniformemente distribuído entre os quatro pneus e a massa total desse veículo é de 1,8 toneladas. Desse modo, pode-se dizer que a pressão que os quatro pneus exercem sobre o solo é de:

- $6,0 \times 10^{-2} \text{ Pa}$
- $6,2 \times 10^{-2} \text{ Pa}$
- $5,0 \times 10^5 \text{ Pa}$
- $3,0 \times 10^5 \text{ Pa}$
- N.d.a.

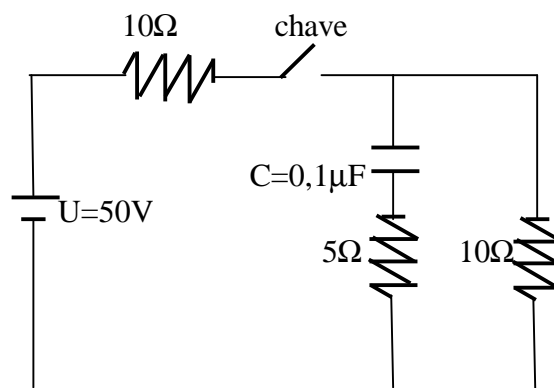
### QUESTÃO 08

Sobre o assunto de Gravitação Universal, assinale a alternativa **CORRETA**.

- No vácuo o peso de um corpo é sempre nulo.
- Qualquer corpo abandonado próximo à superfície da Terra descreve trajetória paralela à linha do equador.
- Os planetas descrevem órbitas elípticas ao redor do Sol, que ocupa um dos focos da elipse.
- Os satélites geo-estacionários descrevem trajetória circular em relação à superfície terrestre, sob ação de força centrípeta gerada pelo campo gravitacional da Terra, com período de translação de 12 horas.
- A força de atração gravitacional entre dois corpos não depende de suas massas.

### QUESTÃO 09

Considere o circuito elétrico abaixo:



Após o fechamento da chave, a d.d.p. e a carga no capacitor **C** valem respectivamente:

- 37,5 Volts e  $1,25 \mu\text{C}$
- 12,5 Volts e  $1,25 \mu\text{C}$
- 25 Volts e  $2,5 \mu\text{C}$
- 37,5 Volts e  $2,5 \mu\text{C}$
- N.d.a.

### QUESTÃO 10

Dois corpos móveis X e Y descrevem movimento circulares uniformes sobre uma mesma trajetória com 10m de raio, segundo suas respectivas funções horárias do espaço angular  $j_x = \pi + \pi.t$  e  $j_y = 2. \pi.t$  (SI). Assinale a alternativa **CORRETA**.

- O corpo Y alcança o corpo X em 2 seg.
- O corpo Y estará uma volta à frente do corpo X no instante de 3 seg.
- O módulo da aceleração centrípeta do corpo X é  $10\pi \text{ m/s}^2$ .

- d. O corpo X estará uma volta à frente do corpo Y no instante de 2 seg.
- e. O corpo X alcança o corpo Y em 2 seg.

---

## RASCUNHO

## BIOLOGIA

---

### QUESTÃO 11

Os protozoários são classificados de acordo com a presença e o tipo de estruturas que auxiliam na locomoção. Com base nesta afirmação, assinale a alternativa que representa, respectivamente, os filos *Sarcodina*, *Flagellata*, *Ciliata* e *Sporozoa*.

- a. *Plasmodium vivax*, *Giardia lamblia*, *Balantidium coli* e *Entamoeba histolytica*.
- b. *Entamoeba histolytica*, *Giardia lamblia*, *Balantidium coli* e *Plasmodium vivax*.
- c. *Plasmodium vivax*, *Balantidium coli*, *Giardia lamblia* e *Entamoeba histolytica*.
- d. *Entamoeba histolytica*, *Balantidium coli*, *Giardia lamblia* e *Plasmodium vivax*.
- e. *Balantidium coli*, *Giardia lamblia*, *Plasmodium vivax* e *Entamoeba histolytica*.

### QUESTÃO 12

As reações químicas que ocorrem na respiração podem ser agrupadas em duas fases: anaeróbia e aeróbia. Assinale a alternativa **INCORRETA**.

- a. A ocorrência da glicólise não depende do oxigênio.
- b. A cadeia respiratória acontece na matriz mitocondrial.
- c. Fosforilação oxidativa é o processo que forma ATP.
- d. Na fase anaeróbia ocorre formação de ácido tricarbóxico ou ciclo do ácido cítrico.
- e.  $\text{NADH}_2$  é uma molécula transportadora de hidrogênio.

### QUESTÃO 13

As células animais possuem corpúsculos citoplasmáticos arredondados, contendo grande quantidade de enzimas no seu interior, com funções heterofágica e autofágica. De acordo com essa descrição, indique a organela que possui tais características.

- a. Complexo de Golgi.
- b. Lisossomos.
- c. Ribossomos.
- d. Mitocôndria.
- e. Retículo endoplasmático.

### QUESTÃO 14

Com relação ao Sistema Nervoso, a conexão entre um neurônio e outro é feita por intermédio dos respectivos prolongamentos, pois não há continuidade citoplasmática, mas apenas uma relação de íntima vizinhança, que é denominada:

- a. Neurilema.
- b. Sinapse.
- c. Plasmodesmo.
- d. Dendrito.
- e. Axônio.

### QUESTÃO 15

O aquecimento global tem sido apontado pelos cientistas como o principal causador das mudanças climáticas da Terra. Analise os enunciados abaixo.

- I - O efeito estufa é causado pela liberação de dióxido de carbono e ozônio na atmosfera.
- II - A era da Revolução Industrial, a devastação das florestas e o surgimento dos automóveis têm contribuído para a eliminação de dióxido de carbono na atmosfera.
- III - Os danos causados pelo aquecimento global restringem-se apenas à espécie humana.

Assinale a alternativa **CORRETA**.

- a. Apenas I e III estão corretas.
- b. I, II e III estão corretas.
- c. Apenas III está correta.
- d. Apenas II está correta.
- e. Apenas I está correta.

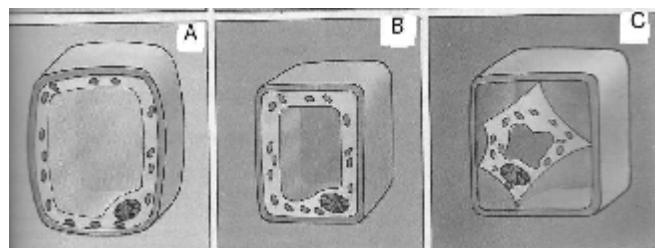
### QUESTÃO 16

Assinale a alternativa que corresponde ao fluxo de energia de uma cadeia alimentar.

- a. Do total de matéria orgânica produzida por uma planta, cerca de 90% será consumido na manutenção de seus processos vitais.
- b. Os herbívoros, ao comerem as plantas, terão à sua disposição a mesma quantidade de energia originalmente produzida.
- c. Quando um carnívoro come um herbívoro aproveita cerca de 50% da energia disponível no alimento, e o restante eliminado pelas fezes.
- d. Para cada nível trófico, a energia total que ingressou na cadeia alimentar segue um fluxo multidirecional.
- e. Toda a energia é dissipada durante as atividades metabólicas de uma cadeia alimentar.

### QUESTÃO 17

O esquema abaixo representa células vegetais em soluções de diferentes concentrações.



Amabis, José Mariano e Martho, Gilberto Rodrigues. *Biologia das Células*. São Paulo: Moderna, 1994.

As soluções A, B e C são **respectivamente**:

- a. Hipertônica, isotônica e hipotônica.
- b. Hipertônica, hipotônica e isotônica.
- c. Hipotônica, isotônica e hipertônica.
- d. Hipotônica, hipertônica e isotônica.
- e. Isotônica, hipotônica e hipertônica.

### QUESTÃO 18

O ciclo vital dos bacteriófagos nas bactérias hospedeiras caracteriza-se em duas fases: ciclo lítico e ciclo lisogênico.

Assinale a alternativa que representa o processo ocorrido no ciclo lisogênico.

- a. Incorporação do DNA do vírus ao cromossomo bacteriano, seguida de divisões celulares.
- b. Surgimento de grande número de novos vírus.
- c. Síntese das proteínas vivas.
- d. Destruição da célula (lise) e liberação de novos vírus.
- e. Formação de um anel pelo DNA viral.

### QUESTÃO 19

“Os genes são constituídos de DNA e apresentam capacidade de fabricar cópias idênticas de si mesmos” (Sezar & Cesar, 1998).

Analise os itens.

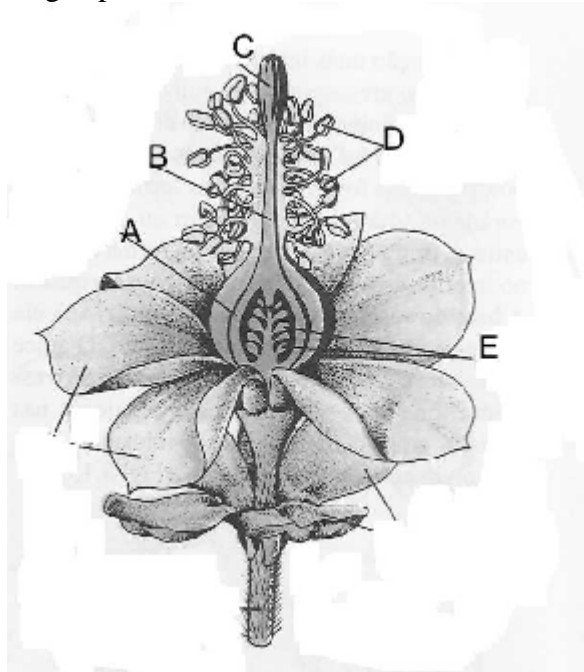
- I- Os cromossomos, portadores dos genes, duplicam-se na metáfase.
- II- A molécula nova que surge, resultante de erro na duplicação do DNA, ocorre devido às mutações.
- III- Cada nucleotídeo do DNA é constituído de um grupo fosfato, uma hexose (desoxirribose) e uma base nitrogenada púrica ou pirimídica.

Assinale a alternativa **CORRETA**.

- a. I e III estão incorretos.
- b. I e II estão corretos.
- c. II e III estão incorretos.
- d. I e III estão corretos.
- e. I, II e III estão corretos.

## QUESTÃO 20

A figura abaixo representa uma flor completa de Angiosperma.



Amabis, José Mariano e Martho, Gilberto Rodrigues. *Biologia dos Organismos*. São Paulo: Moderna, 1994.

Assinale a alternativa que apresenta a denominação das letras B, C e D. **seqüencialmente**.

- a. Estigma, estilete e estames.
- b. Pedúnculo, estilete e estames.
- c. Estilete, estigma e estames.
- d. Pedúnculo, estigma e estames.
- e. Estigma, pedúnculo e estilete.

## RASCUNHO

## MATEMÁTICA

### QUESTÃO 21

Um comerciante contrata um advogado que consegue receber 90% do valor da questão avaliada em R\$ 30.000,00. O advogado cobra honorários no valor de 15% da quantia recebida. Qual a importância que ficou para o comerciante?

- a. R\$ 22.950,00
- b. R\$ 4.050,00
- c. R\$ 4.500,00
- d. R\$ 27.000,00
- e. R\$ 25.950,00

### QUESTÃO 22

No almoxarifado de uma oficina de conserto de eletrodomésticos existe um estoque de 50 peças novas e 10 usadas. Uma peça é retirada ao acaso e, em seguida, sem a reposição da primeira, outra é retirada. A probabilidade das duas peças serem usadas nas duas retiradas é:

- a.  $1/60$
- b.  $3/118$
- c.  $9/60$
- d.  $6/68$
- e. N.d.a.

### QUESTÃO 23

A primeira fila de poltronas de um cinema encontra-se a uma distância de 6m da tela de projeção. Existem 25 filas e cada uma delas mantém-se a 1,2m da anterior. Se uma pessoa gosta de ficar a uma distância superior a 17m da tela de projeção e inferior a 21m, que filas escolheria para sentar-se?

- a. Filas 11, 12 ou 13
- b. Filas 11 ou 12
- c. Filas 10 ou 11
- d. Filas 10, 11 ou 12
- e. Em qualquer fila.

### QUESTÃO 24

Um grupo de amigos comprou 50 caixas de cervejas de garrafa para comemorar a vitória de um jogo de futebol. Sabendo-se que cada caixa possui 24 garrafas e que cada garrafa contém 600ml de líquido, pergunta-se: Qual a quantidade de cerveja em litros foi comprada para a festa?

- a. 750 litros
- b. 1200 litros
- c. 1250 litros
- d. 720 litros
- e. 1100 litros.



### QUESTÃO 25

As substâncias radioativas têm uma tendência natural de se desintegrar, emitindo partículas e transformando-se numa nova substância. Conseqüentemente, com o passar do tempo, a quantidade da substância radioativa diminui. Assim, considerando-se uma massa inicial de 32g de radônio,  $t$  dias depois sua massa  $M$  será, aproximadamente,  $M = 32 \times 0,835^t$ . Em um dia, quantos gramas do radônio se desintegrou?

- 26,72g
- 2,672g
- 5,28g
- 0,528g
- 25,72g

### QUESTÃO 26

A equação  $x^2 + 2x + 1 + y^2 - 2y + 1 = 36$  representa:

- uma circunferência de centro (2,-2) e raio 6
- uma circunferência de centro (-2,2) e raio 6
- uma circunferência de centro (1,-1) e raio 6
- uma circunferência de centro (-1,1) e raio 6
- a equação não representa uma circunferência.

### QUESTÃO 27

Um sítio dividirá uma área de 28 alqueires em duas partes: numa plantará arroz e na outra, milho. Ele espera vender a produção de cada alqueire de arroz por R\$ 40.000,00 e, do milho, por R\$ 30.000,00. Se o sítio desejar que os valores das vendas totais do arroz e do milho sejam iguais entre si, que área deverá destinar a cada uma dessas plantações?

- 16 de arroz e 12 de milho.
- 12 de arroz e 16 de milho.
- 14 de arroz e 14 de milho.
- 15 de arroz e 13 de milho.
- 13 de arroz e 15 de milho.

### QUESTÃO 28

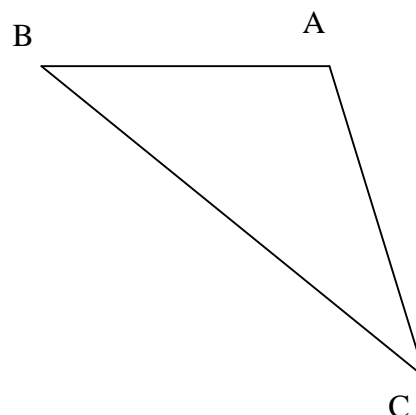
Um grande reservatório em forma de hemisfério é construído. Se gastar 13 galões de tinta para pintar o assoalho do reservatório, quantos galões serão necessários para pintar o exterior da construção? (Área da esfera  $4\pi r^2$ ).

- 26 galões.
- 52 galões.
- 13 galões.
- 65 galões.
- 56 galões.



### QUESTÃO 29

Um engenheiro propõe construir uma ponte entre os pontos A e B com as medidas:  $\hat{A} = 105^\circ$ ,  $\hat{B} = 30^\circ$  e  $\overline{AC} = 60m$  como aparecem na figura abaixo. Que comprimento terá a ponte?



- $60\sqrt{2} m$
- $30 m$
- $30\sqrt{2} m$
- $60 m$
- N.d.a.

### QUESTÃO 30

Um agricultor possui 600 metros de arame para cercar um terreno retangular e também dividi-lo em duas partes, com uma cerca paralela a um dos lados. Uma dessas partes tem a forma de um quadrado. Quais devem ser as dimensões do terreno para que a área cercada seja máxima?

- 200m de comprimento e 100m de largura.
- 150m de comprimento e 100m de largura.
- 200m de comprimento e 50m de largura.
- 120m de comprimento e 100m de largura.
- 210m de comprimento e 60m de largura.

## RASCUNHO



# LÍNGUA PORTUGUESA

## Texto I

Uma oportunidade de ouro, para restituir um pouco de decência ao sistema político brasileiro, foi aberta na semana passada pelo Tribunal Superior Eleitoral, ao afirmar que o mandato efetivo pertence antes ao partido do que ao deputado federal, deputado estadual ou vereador. (Veja, de 4/03/2007).

Leia o texto I e responda as questões 31 e 32.

### QUESTÃO 31

Assinale a alternativa **CORRETA**.

A afirmação do Tribunal Superior Eleitoral propõe:

- evitar a evasão dos partidários da base política dos candidatos eleitos.
- impedir que o candidato eleito, por um determinado partido político, migre para outra instituição partidária.
- reduzir o troca-troca de partidos políticos anterior à posse dos candidatos eleitos.
- erradicar a figura do vira-casaca durante o processo eleitoral.
- estabelecer uma relação de fidelidade partidária entre o candidato eleito e os partidos políticos que o apoiaram.

### QUESTÃO 32

Assinale a alternativa **CORRETA**.

- A expressão “Uma oportunidade de ouro” corresponde semanticamente a “Uma oportunidade inesperada”.
- A conjunção “que”, na expressão “ao afirmar que”, refere-se ao “Tribunal Superior Eleitoral”.
- A conjunção “ou” estabelece relação hierárquica entre “deputado estadual” e “vereador”.
- O enunciado “restituir um pouco de decência” significa que o sistema político brasileiro perdeu totalmente a decência.
- As expressões verbais “restituir” e “afirmar” estão empregadas no infinitivo.

## Texto II

Já começou a catástrofe causada pelo aquecimento global, que se esperava para daqui a trinta anos ou quarenta anos. A ciência não sabe como reverter esses efeitos. A saída para a geração que quase destruiu a espaçonave Terra é adaptar-se a furacões, inundações e incêndios florestais. (Veja, de 21/06/2006).

Leia o texto II e analise as questões 33 e 34.

### QUESTÃO 33

Assinale a alternativa **INCORRETA**.

- A função da linguagem predominante no texto é a referencial.
- Temporalmente, a expressão “daqui a trinta anos” indica tempo decorrido.
- O uso do advérbio “Já” presentifica o ato de enunciar pelo locutor.
- A palavra “Terra” foi metaforizada por “espaçonave”.
- O verbo “adaptar-se” é sinônimo de “acomodar-se”.

### QUESTÃO 34

Assinale a alternativa **INCORRETA**.

- O emprego do pronome “se”, na expressão “que se esperava”, não contraria as normas da variante padrão.
- O advérbio “quase” dimensiona a catástrofe.
- Na expressão “a saída para a geração”, a palavra “saída” está empregada na forma nominal.
- O termo “pelo aquecimento global” funciona sintaticamente como agente da passiva.
- A expressão grifada em “daqui a trinta anos”, morfologicamente, é classificada como preposição.

### QUESTÃO 35

Analise os enunciados abaixo.

I - Era meio-dia e meia.

II - Capitais brasileiras o mais belas possíveis.

III - Estamos quites.

IV - Era proibido licores e vinhos.

Assinale a alternativa **CORRETA** quanto à concordância:

- I e II estão corretas.
- II e III estão corretas.
- III e IV estão incorretas.
- Apenas I está correta.
- Apenas II está incorreta.

## Texto IV

Todo mundo sonha  
com mais rentabilidade,  
mas ninguém sonha  
com mais risco.

Fundo Real Estratégia Segura.  
A oportunidade de investir em um fundo  
multimercado com direito a um  
seguro que garante o valor investido.

Fonte: Revista *Veja* nº14 de 11 de abril de 2007.

A partir do texto IV, responda as questões 36 e 37.

### QUESTÃO 36

Assinale a alternativa **CORRETA**.

- A linguagem da propaganda se caracteriza pela persuasão.
- O texto da propaganda é centrado em verbos flexionados no Imperativo.
- O pronome indefinido “Todo” particulariza o acesso do futuro cliente ao investimento no fundo multimercado.
- O operador “mas” estabelece relação de comparação entre os dois argumentos da propaganda.
- A propaganda é dirigida exclusivamente aos assinantes da revista *Veja*.

### QUESTÃO 37

Assinale a alternativa **CORRETA**.

- A expressão verbal “sonha” (l.1) não necessita de complemento para significar.
- A rentabilidade do fundo sugere o risco do investidor.
- A mensagem da propaganda está significando que os investidores estão mais cautelosos, mesmo com o Risco Brasil baixo.
- “mas” e “mais” são palavras homônimas.
- As palavras “rentabilidade”, “investir”, “multimercado”, “seguro” e “mundo” mantêm relações de sentido entre si.

## Texto V

### Lema da tropa

Na guerra, o general estimula seus soldados antes da grande batalha:

– Não esqueçam, ao avistar o inimigo, pensem logo no lema de nossa tropa: Ou mato ou morro.  
Dito e feito: Quando encontraram os inimigos, metade do batalhão correu para o mato, e o restante para o morro.

### QUESTÃO 38

Leia o texto V e assinale a alternativa **INCORRETA**.

- O gênero discursivo do texto caracteriza-se pelo humor.
- O elemento cômico na interação verbal entre o general e a tropa origina-se de um equívoco.
- As palavras “mato/mato” e “morro/morro” têm os mesmos significantes, mas os significados são diferentes.
- O uso do travessão está indicando realce na oração.
- Os pares de palavras “mato/mato” e “morro/morro” são palavras homônimas.

### QUESTÃO 39

Assinale a alternativa **CORRETA**.

- A forma verbal em: “Não esqueçam” está empregada no modo subjuntivo.
- “Dito e feito” é uma expressão de efeito antagônico.
- Em “o restante para o morro” ocorrem elipses de locução adjetiva e verbo.
- A expressão “Na guerra” funciona como adjunto adverbial temporal.
- Em “nossa tropa”, o possessivo inclui as figuras dos soldados e dos inimigos.

# LITERATURA

## Texto VI



Fonte: Revista *Veja* nº14 de 11 de abril de 2007.

### QUESTÃO 40

Analise a propaganda e assinale a alternativa **INCORRETA**.

- O título do filme faz alusão a escândalos recentemente protagonizados no cenário político brasileiro.
- A propaganda contém elementos que ironizam a imagem de pessoas envolvidas com “Caixa Dois”.
- Há um erro de concordância verbal no enunciado “Algumas pessoas tem o seu preço”.
- O título do filme se destaca pelo humor dos artistas.
- No título do filme há um sinal que representa unidade monetária.

### QUESTÃO 41

Os trechos a seguir referem-se à obra *Iracema*, de José de Alencar.

- “Verdes mares bravios de minha terra natal, onde canta a jandaia nas frondes da carnaúba”.
- “A jandaia cantava ainda no olho do coqueiro; mas não repetia já o mavioso nome de Iracema. Tudo passa sobre a terra”.

Assinale a alternativa **CORRETA**.

- A jandaia não mais chama por Iracema, porque ela já não existe, mas a lenda permanece.
- O canto da jandaia é uma lenda européia trazida para o Brasil no tempo do descobrimento.
- A jandaia e o coqueiro são imagens que o colonizador trouxe para o Brasil, mas já passaram.
- A jandaia do item I canta no coqueiro; e a do II, nos verdes mares.
- O canto da jandaia traz lembranças para o colonizador.

### QUESTÃO 42

Com relação à obra *Iracema*, de José de Alencar.

Assinale a alternativa **INCORRETA**.

- A personagem Martim aproxima-se dos princípios considerados corretos no modelo colonizado.
- Iracema é valorizada e caracterizada com atributos físicos e psíquicos concebidos pela natureza selvagem.
- A heroína é mistura da idéia de pureza e de sensualidade.
- O sentido fabular estabelece contrastes entre a civilização e o novo mundo.
- A índia, por ser recriação do nacional, apresenta traços da realidade vivida no século XVIII.

### QUESTÃO 43

“Antes de sair da sala, deteve Pereira o hóspede com ar de quem precisa tocar em assunto de gravidade e ao mesmo tempo de difícil explicação [...].

– [...] E já que não há outro remédio, vou dizer-lhe todos os meus segredos [...].

– Agora, prosseguiu Pereira com certo vexame, que eu tudo lhe disse, peço-lhe uma coisa: veja só a

doente e não olhe para *Nocência* [...] Falei assim a mecê, porque era da minha obrigação [...] Homem nenhum, sem ser muito chegado a este seu criado, pisou nunca no quarto de minha filha [...] Eu lhe juro [...] Só em casos destes, de extrema percisão”).

Taunay, nesse trecho, não apenas caracteriza as personagens, mas também define o grupo humano a que pertencem.

A partir da relação entre costumes sertanejos X costumes urbanos, assinale a alternativa **CORRETA**.

- No sertão, a noção de honra não se diferenciava muito do pensamento urbano de vida e morte.
- A linguagem simples de Pereira dava abertura para qualquer tipo de intromissão por parte de Cirino, acostumado aos moldes sertanejos.
- Para o sertanejo, a honra da família estava acima de tudo, e qualquer quebra dessa ordem era punida com a morte.
- O modo de falar e de pensar do sertanejo é uma invenção do narrador para intimidar as personagens.
- A atmosfera elegante do ambiente sertanejo caracteriza as semelhanças entre campo e cidade.

#### QUESTÃO 44

“A única interrupção que aos outros consentem, quando conta os inúmeros descobrimentos, é a admiração. À mínima suspeita de dúvida ou pouquinho, incendem-se-lhe de cólera as faces e no gesto denuncia indignação.

– *Vassuncê não credita!* protesta então com calor. Pois encilhe o seu *bicho* e caminhe como eu lhe disser. Mas *assunte* bem, que no terceiro dia de viagem ficará decidido quem é *cavouqueiro* e *embromador*. Uma coisa é *mapiar* à toa, outra, andar com tento por este mundo de Cristo”.

Leia o fragmento da obra *Inocência* e assinale a alternativa **INCORRETA**.

- Há preocupação com a realidade geo-humana brasileira.
- O realismo descritivo da cena oferece o caráter documental do romance.
- A linguagem do sertanejo denota a originalidade da obra.
- A preocupação em documentar o espaço local exprime a perspectiva Naturalista do escritor.
- A personagem sertaneja serve de contraste com o artificialismo romântico.

#### QUESTÃO 45

Alfredo Bosi (1988) afirma que a ficção machadiana constitui, pelo equilíbrio formal que atingiu, um dos caminhos permanentes da prosa brasileira na direção da profundidade e da universalidade. Reflita sobre o pensamento do crítico e assinale a alternativa **CORRETA**.

- As personagens de Machado de Assis são marcadas por uma seqüência de sucessos pessoais.
- A crítica interna sobre o ser humano coloca as personagens em equilíbrio consigo mesmas.
- O modo de resolver os problemas da relação homem/mundo ocorre sem conflitos.
- O universo machadiano constrói um mundo equilibrado pela posição satisfatória do homem no mundo.
- Na narrativa machadiana nada é absoluto e as dúvidas se resolvem pelo viés da ironia.

#### QUESTÃO 46

Os itens abaixo refletem aspectos da obra *Contos*, de Machado de Assis. Assinale a alternativa **CORRETA**.

- A influência da Teoria Determinista é predominante na narrativa.
- A visão negativa do mundo e dos homens transforma-se em conteúdo e forma irônicos.
- Os atos humanos são dirigidos pelo acaso e a verdade depende do ponto de vista do narrador.
  - Somente as alternativas II e III são corretas.
  - Somente as alternativas I e II são corretas.
  - Apenas alternativa II é correta.
  - Apenas a alternativa I é correta.
  - Todas as alternativas são corretas.

#### QUESTÃO 47

Manoel de Barros representa na literatura brasileira:

- a tendência presa à proposta inicial do Modernismo brasileiro.
- a evolução da poesia modernista brasileira na estrutura, no tratamento do tema e na linguagem.
- a continuidade do lirismo romântico na preferência pela forma fixa dos versos.
- a retomada do nacionalismo romântico e da valorização dos mitos regionais.
- a valorização do regionalismo na focalização dos aspectos exóticos e pitorescos da paisagem.

### QUESTÃO 48

Depois de ter entrado para rã, para árvore,  
para pedra  
-meu avô começou a dar germínios.  
Queria ter filhos com uma árvore.  
Sonhava de pegar um casal de lobisomem  
para ir

Vender na cidade.

Meu avô amplia a solidão.

No fim da tarde, nossa mãe aparecia nos  
fundos do

quintal: meus filhos, o dia já envelheceu,  
entrem pra

dentro.

Leia o texto acima, extraído do *Livro sobre Nada*, de Manoel de Barros, e assinale a alternativa **INCORRETA**.

- A técnica do relato na poesia elimina as distâncias sociais, identificando-o como matéria popular.
- O fragmento poético marca o choque com o cotidiano imediato.
- O pleonasma é utilizado na criação poética para demonstrar o uso descuidado da linguagem pela personagem-mãe.
- O ludismo intensifica-se na criação poética.
- Há ruptura das convenções na forma e no conteúdo.

### QUESTÃO 49

A rua suja e pequena. Para os lados do mercado e à beira dos trilhos do trem – porteira fechada, profusão de barulhos, confusão, gente. Bondes rangiam nos trilhos, catando ou depositando gente empurrada e empurrando-se no ponto inicial. Fechado o sinal da porteira, continua fechado. É pressa, as buzinas comem o ar com precipitação, exigem passagem. Pressa, que gente deixou os trabalhos, homens de gravata ou homens das fábricas. Bicicleta, motoneta, caminhão, apertando-se na rua. Para a cidade ou para as vilas, gente que vem ou que vai. Lusco-fusco. A rua parece inchar. O texto extraído da obra *Malaguetas, Perus e Bacanaço* é representativo da narrativa:

- romântica, de introspecção psicológica.
- da primeira fase do Modernismo brasileiro, de abuso do cientificismo.
- realista, de temática lírico-amorosa.
- contemporânea, de preocupação com o social.
- contemporânea, de introspecção psicológica.

### QUESTÃO 50

– Vocês são é de coisa nenhuma. Fica aí toda a curriola nesse pé-pé-´pé...pé-re-pé-pé, fazendo o quê? Punheta? Um chove-não-molha do capeta! Vamos lá no jogo valendo uma nota!  
– Olhe, camarada: entre marido e mulher, ninguém bote a colher.

O conto *Malaguetas, Perus e Bacanaço*, de João Antonio, caracteriza-se por um trabalho de linguagem que:

- produz uma imagem negativa do malandro, através dos códigos morais dos ditados populares.
- oferece ao leitor o ritmo lento da escrita.
- aumenta as distâncias sociais entre a matéria erudita e a popular.
- tranqüiliza o leitor pela simplicidade dos temas.
- produz uma prosa atraente devido à abolição das diferenças entre o escrito e o falado.

## RASCUNHO

---