

VESTIBULAR

2007/2

CADERNO 2

FAÇA A
DIFERENÇA
FAÇA
UNEMAT

QUÍMICA •
LÍNGUA ESTRANGEIRA •
GEOGRAFIA •
HISTÓRIA •
INTERPRETAÇÃO DE TEXTO •

NOME DO(A) CANDIDATO(A)

LEIA ATENTAMENTE AS INSTRUÇÕES NO VERSO

INSTRUÇÃO VESTIBULAR 2007/2

1. Este Caderno contém 40 questões objetivas e 5 questões discursivas. Caso apresente defeito de impressão ou falta de questão, solicite ao fiscal outro Caderno.
2. Cada questão objetiva deste Caderno possui 05 (cinco) alternativas, de múltipla escolha, (de **a** a **e**) e o candidato deverá assinalar apenas **uma alternativa como resposta**.
3. Nas questões objetivas há uma prova de Língua Espanhola e uma de Língua Inglesa. Resolva a prova pela qual você optou no ato de inscrição.
4. Verifique se as informações do Cartão de Respostas estão corretas e se correspondem ao Caderno II.
5. O Cartão de Respostas do Caderno II apresenta uma coluna para cada questão e o candidato deverá pintar completamente o círculo correspondente à alternativa escolhida.
6. No Cartão de Respostas da prova de Interpretação de Texto, utilize o espaço destinado à versão definitiva, para redigir as respostas das questões discursivas, **no máximo em 10 (dez) linhas**, de forma legível e sem rasuras, utilizando caneta esferográfica de tinta azul ou preta.
7. Receberão nota igual a zero na Prova de Interpretação de Texto:
 - a. respostas desenvolvidas fora do Cartão de Respostas;
 - b. respostas que não apresentarem nenhuma relação com o que foi proposto ou configurarem fuga total à temática;
 - c. respostas em forma de versos ou em bloco único (tipo redação);
 - d. respostas não articuladas verbalmente (apenas com números, desenhos, palavras soltas etc.);
 - e. respostas redigidas a lápis.
8. A Banca de correção das provas de Interpretação de Texto analisará se as questões desenvolvidas pelo candidato atendem às proposições solicitadas, observando a coerência, clareza das idéias, o nível de argumentação, senso crítico e criatividade.
9. Nas questões discursivas, o candidato deverá demonstrar capacidade de expressão, domínio de léxico e da estrutura da língua (adequação vocabular, ortografia, morfologia, sintaxe e pontuação).
10. O tempo de duração das provas é de 4 (quatro) horas, já incluído o tempo destinado ao preenchimento dos cartões de respostas.
11. O candidato só poderá deixar a sala 2h após o início das provas.
12. O candidato só poderá levar este Caderno depois de transcorridas 3h30 do início das provas.
13. Ao término da prova, entregue ao fiscal os Cartões de Respostas e este Caderno.

CRONOGRAMA

A partir de 19/06/2007	Divulgação dos gabaritos preliminares das provas objetivas do Caderno II, na internet – no site www.unemat.br/vestibular e nos quadros de aviso da UNEMAT.
48 horas após a divulgação	Recebimento de recursos contra os gabaritos preliminares das provas objetivas dos Cadernos I e II nos postos de Inscrições da UNEMAT e na COVEST.
A partir de 25/06/2007	Publicação do gabarito oficial.
A partir de 27/06/2007	Divulgação do desempenho do candidato.
48 horas após a divulgação	Prazo para recurso contra desempenho do candidato.
12 de julho de 2007	Divulgação do resultado do Concurso Vestibular 2007/2, no site www.unemat.br/vestibular e nos quadros de Aviso da UNEMAT.
16 a 19 de julho de 2007	Matrícula dos Candidatos Aprovados.

Boa Prova! Esperamos por você na UNEMAT.

QUÍMICA

QUESTÃO 01

Encontram-se listados abaixo alguns compostos orgânicos comuns no cotidiano e suas fórmulas moleculares:

- C₂H₆O – álcool de bebidas alcoólicas.
- C₂H₄O₂ – ácido acético do vinagre.
- C₄H₁₀ – gás do botijão de gás de cozinha.
- (C₅H₈)_n – borracha de pneus.
- C₃H₆O – acetona para remover esmaltes.
- C₆H₁₂O₆ – glicose do açúcar e do mel.

Assinale a alternativa **INCORRETA**.

- Dos exemplos dados, apenas a borracha e a acetona são hidrocarbonetos.
- A fórmula mínima da glicose é CH₂O.
- O ácido acético possui ligação do tipo π.
- O gás do botijão de gás de cozinha é o butano.
- O álcool das bebidas alcoólicas é o etanol.

QUESTÃO 02

A obtenção do ferro a partir da hematita tem a seguinte reação:

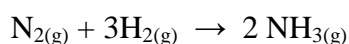


Assinale a alternativa **INCORRETA**.

- O número de oxidação do C do CO é +2.
- Essa é uma reação de óxido-redução.
- O aquecimento proporciona maior velocidade na reação.
- O CO é o agente oxidante.
- O ferro obtido como produto da reação possui número de oxidação igual a zero.

QUESTÃO 03

A amônia (NH₃) é uma importante matéria-prima para a indústria, utilizada na produção de produtos de limpeza, ração para animais, fertilizantes, explosivos, nylon e espuma para colchões, dentre outras. A produção de amônia está representada na reação abaixo:



Entretanto, essa reação apresenta um rendimento muito baixo, o que é economicamente inviável para a indústria. Para resolver o problema, cientistas elaboraram um protocolo de procedimentos que aumenta a velocidade e o rendimento da reação.

Assinale a alternativa em que todos os procedimentos podem ser utilizados para esse fim.

- Adição de catalisador, aumento da concentração de N₂ e redução da pressão.
- Redução da pressão, elevação do pH e aumento da concentração de H₂.
- Adição de catalisador, aumento da temperatura e aumento da pressão.
- Redução da concentração de N₂, aumento da superfície de contato e aumento da pressão.
- Adição de catalisador, elevação do pH e redução da pressão.

QUESTÃO 04

Sobre o elemento químico, cuja configuração eletrônica é 1s² 2s² 2p⁶ 3s² 3p⁶ 4s² 3d¹⁰ 4p⁵, é **INCORRETO** afirmar que:

- o elétron de maior energia está no nível 3d¹⁰.
- pertence à coluna VII A.
- é um metal.
- possui número atômico igual a 35.
- a última camada possui configuração

eletrônica

↑	↑	↑	↑	↑
---	---	---	---	---

 .

QUESTÃO 05

Num determinado experimento, três soluções aquosas, límpidas e transparentes estavam acondicionadas em três recipientes distintos A, B e C. Para caracterizar estas substâncias, um cientista utilizou apenas o indicador fenolftaleína (incolor) e observou que nos recipientes A e C não houve nenhuma alteração, porém no recipiente B observou o aparecimento de coloração avermelhada.

Em função do exposto, assinale a alternativa **CORRETA**.

- As soluções dos recipientes A e C são ácidas.
- Somente a solução do recipiente B é básica.
- As soluções dos recipientes A e C são neutras.
- As soluções dos recipientes A e C são básicas.
- Com os dados fornecidos no texto, não se pode definir o caráter ácido ou básico das soluções.

QUESTÃO 06

Em condições ambientais similares às desérticas, com temperatura ambiente de 45°C e pressão atmosférica de 1 atm, temos o seguinte quadro:

Substância	P. F. (°C)	P. E. (°C)
I	- 63,5	61,7
II	- 116,2	34,5
III	54	390
IV	43	181,8

Analise o quadro acima e assinale a alternativa **CORRETA**.

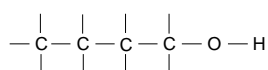
- As substâncias I e IV encontram-se no estado sólido.
- As substâncias I, II, III e IV encontram-se respectivamente nos estados sólido, gasoso, líquido e gasoso.
- As substâncias II e III encontram-se respectivamente nos estados sólido e gasoso.
- As substâncias I, II, III e IV encontram-se respectivamente nos estados líquido, sólido, gasoso e sólido.
- As substâncias I, II, III e IV encontram-se respectivamente nos estados líquido, gasoso, sólido e líquido.

QUESTÃO 07

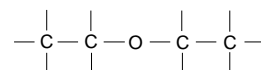
Sabendo-se que a solubilidade de uma substância X em água a 20°C é de 9,6 gramas de X por 100 ml de H₂O, assinale a alternativa **CORRETA**.

- Se tiver 50 gramas de X adicionadas a 500 ml de H₂O a 20 °C, teremos uma solução homogênea, saturada e com corpo de fundo.
- A 20 °C não se consegue dissolver 100 gramas de X num volume de 1200 ml de água.
- Em 500 ml de H₂O a 20 °C, contendo 36 gramas de X, tem-se uma solução supersaturada e heterogênea.
- Em 1500 ml de H₂O a 20 °C, contendo 150 gramas de X, terá uma solução saturada, heterogênea e com 6 gramas do soluto como corpo de fundo.
- Em 500 ml de H₂O a 20 °C, contendo 50 gramas de X, terá uma solução homogênea e sem corpo de fundo.

QUESTÃO 08



1-butanol



éter etílico

Em relação às substâncias 1-butanol e éter etílico, assinale a alternativa **CORRETA**.

- Sob uma mesma pressão, o ponto de ebulição do 1-butanol é maior do que o do éter etílico, pelo fato de o éter não apresentar interações intermoleculares do tipo ponte de hidrogênio.
- Sob uma mesma pressão, nada se pode afirmar em relação aos pontos de ebulição das duas substâncias.
- As duas substâncias apresentam carbonos assimétricos em suas constituições.
- As duas substâncias não apresentam isomeria funcional.
- O 2-buteno não é um produto da desidratação do 1-butanol.

QUESTÃO 09

Na indústria petroquímica, atualmente utiliza-se a biotecnologia com o intuito de minimizar a concentração de metais pesados, tais como chumbo e cádmio, além do enxofre e nitrogênio que são responsáveis pela formação de chuva ácida.

Nesse sentido, assinale a alternativa **CORRETA**.

- No processo de separação dos diversos constituintes do petróleo, utiliza-se um processo químico baseado nos diferentes pontos de fusão que esses constituintes apresentam.
- No processo de destilação do petróleo, vaporizam-se inicialmente os hidrocarbonetos de menor massa molecular.
- O gás NO, quando oxidado no ar, produz um óxido que, reagindo com a água da atmosfera, forma o ácido sulfúrico.
- O dióxido de enxofre (SO₂) na atmosfera promove, como principal prejuízo ao meio ambiente, a redução da camada de ozônio.
- Os catalisadores participam das reações, aumentando as energias de ativações das mesmas e, desta forma, aumentam também as velocidades de formações de seus produtos.

QUESTÃO 10

No tratamento e controle de águas de piscinas são realizadas reações químicas dirigidas e controladas, além de operações unitárias da indústria química, com o objetivo de eliminar microorganismos patogênicos e garantir uma condição adequada de sanidade destas águas, bem como preservar a saúde e o bem-estar dos banhistas.

O tratamento químico das águas de piscinas pode ser dividido em cinco principais etapas: controle do pH, desinfecção, clarificação (coagulação e floculação), controle de algas e filtração.

Considerando o exposto, assinale a alternativa **CORRETA**.

- a. No controle de pH da água, utiliza-se a barrilha (Na_2CO_3) que, tendo caráter alcalino, reage com o ácido carbônico (H_2CO_3), formando o bicarbonato de sódio.
- b. No processo de desinfecção da água, utiliza-se o hipoclorito de cálcio, $\text{Ca}(\text{ClO})_2$, que, em contato com a água, produz os íons Ca^{2+} e clorato, ClO^-
- c. No processo de coagulação/floculação, o principal produto utilizado é o sulfato de alumínio, substância na qual o íon sulfato apresenta número de oxidação igual a -3
- d. A concentração ideal de cloro residual livre nas águas de piscinas é da ordem de 1,0 a 1,5 ppm (partes por milhão), ou seja, de 1,0 a 1,5 g/litro.
- e. Quando o pH da água de piscina for neutro, $\text{pH} = 7$, o valor da concentração de íon hidrogênio será igual a 10^7 mol/litro.

RASCUNHO

INGLÊS

Texto I

CALL FOR BRAZIL ABORTION DEBATE



- 01 Many abortions take place in illegal clinics, putting women's lives at risk
- 04 **The newly-appointed minister of health in Brazil has called for a wide-ranging debate on the issue of abortion**
- 07 Under present law, abortion is only permitted when the life of the mother is at risk, or in the case of rape. The minister, Jose Gomes Temporao, said in a newspaper interview he wanted to move the issue on from religious and moral contexts to a matter of health. But his remarks are thought certain to prompt a firm response from the Roman Catholic Church in Brazil.

'Superficial' debate

- Mr Temporao says that around 200,000 women are treated for complications following abortions every year, the vast majority of them believed to have taken place in illegal clinics involving a high degree of risk for the women.
- 20 An opinion poll released at the weekend suggests 65% of Brazilians are against changing the existing law.
- 25 Mr Temporao says that result is not surprising as he believes the question has always been debated in a superficial way.
- 30 He told the newspaper Folha de Sao Paulo he wants Brazil to treat the discussion as a matter of public health.
- But there are already signs the minister can expect a vigorous response from the Catholic Church, which is preparing for the arrival of Pope Benedict next month.
- 35 On Friday the Archbishop of Rio de

40 Janeiro, Cardinal Eusebio Oscar Scheid, interrupted an Easter passion play in the city, walking on stage to tell the 10,000 strong audience that the massacre of innocents could not be allowed. While the Brazilian government has no official position on a referendum, it seems likely that debate on the issue will increase in the months ahead.

Fonte: BBC News Monday, 9 April 2007, UK.

Leia o Texto I e responda as questões de 11 a 15.

QUESTÃO 11

Assinale a alternativa **CORRETA**.

O aborto é permitido na lei atual brasileira:

- quando a vida da mãe é colocada em risco.
- quando a vida do bebê é colocada em risco.
- em casos de violência sexual.
- em casos que envolvam contextos religiosos e morais.
- quando a vida da mãe é colocada em risco ou em caso de estupro.

QUESTÃO 12

Do debate sobre o aborto, o ministro pode esperar a seguinte reação:

- manifestações de movimentos anti-aborto.
- manifestações de grupos religiosos conservadores.
- resistência dos partidos de oposição ao governo.
- obstáculos de natureza jurídica.
- uma firme reação da Igreja Católica Romana.

QUESTÃO 13

Considere as afirmações abaixo.

- Na opinião do Ministro, o debate sobre o aborto sempre foi tratado exaustivamente.
- A maioria dos brasileiros é contra a legalização do aborto.
- Apenas 35% dos brasileiros são favoráveis à mudança da legislação atual referente ao aborto.
- O ministro pretende deslocar a discussão sobre o aborto do campo moral e religioso para o campo da saúde pública.
- O jornal *Folha de São Paulo* considera que o Brasil trata a questão do aborto como um assunto religioso.

Assinale a alternativa **CORRETA**.

- II e V são verdadeiras.
- I, III e V são falsas.
- II, IV e V são verdadeiras.
- II, III e IV são verdadeiras.
- I, II e V são falsas.

QUESTÃO 14

Assinale a alternativa que apresenta um substantivo com o plural irregular.

- Religious (I 12).
- Complications (I 19).
- Lives (I 03).
- Believes (I 28).
- vigorous (I 34).

QUESTÃO 15

O pronome "them" na (I 21) refere-se a:

- Mr Temporao
- 200,000 women
- complications
- abortions
- illegal clinics

Texto II

BRAZIL FLIGHTS CRIPPLED BY STRIKE



All of the country's main airports were closed for take-offs

- Airports have resumed flights in Brazil after air traffic controllers suspended a strike called to protest about their working conditions.
- Government negotiators and trade unions reached an agreement to end the strike, which briefly halted all flights out of all of the country's 49 airports.
- Action had spread across Brazil after air traffic controllers began a hunger strike in the capital, Brasilia.
- Thousands of passengers were left

stranded by the protest.

15 The striking controllers had said they had lost all confidence in their commanders and the equipment at their disposal.

Air traffic controllers in Brazil have staged similar protests since last September, when 154 people were killed in the country's worst air disaster.

20 The BBC's Tim Hirsch in Sao Paulo says internal flights have been in a state of chaos since the crash.

Fonte: BBC NEWS, 31 March 2007 – UK

A partir da leitura do Texto II, responda as questões de 16 a 20.

QUESTÃO 16

Considere as afirmações abaixo.

I. Quase todos os principais aeroportos do país foram fechados para decolagens.

II. Os vôos foram reduzidos em consequência da suspensão da greve dos controladores de tráfego aéreo, convocada para protestar sobre as condições de trabalho.

III. A crise no transporte aéreo brasileiro teve seu início com o desastre aéreo que matou 154 pessoas em setembro de 2006.

IV. Os controladores em greve anunciaram que confiam em seus superiores e nos equipamentos de trabalho.

V. De acordo com o correspondente Tim Hirsch, da BBC em São Paulo, os vôos domésticos estão em estado caótico desde o desastre aéreo.

Assinale a alternativa **CORRETA**.

- a. I e II são verdadeiras.
- b. I, II e IV são falsas.
- c. II, III e V são verdadeiras.
- d. III, IV e V são falsas.
- e. I, IV e V são verdadeiras.

QUESTÃO 17

Das frases abaixo, indique a que **NÃO** está na voz passiva:

- a. [...] 154 people were killed in the country's worst air disaster.

b. [...] thousands of passengers were left stranded by the protest.

c. Brazil flights crippled by strike.

d. The striking controllers had said they had lost all confidence in their commanders.

e. All of the country's main airports were closed for take-offs.

QUESTÃO 18

A locução verbal “have resumed” (101) significa:

- a. resumiram.
- b. reduziram.
- c. cancelaram.
- d. retomaram.
- e. confirmaram.

QUESTÃO 19

Assinale a alternativa que apresenta a forma contraída do verbo ‘to be’ no passado.

- a. the country's main airports.
- b. the country's 49 airports.
- c. the country's worst air disaster.
- d. The BBC's Tim Hirsch in Sao Paulo.
- e. Brazil flight's crippled by strike.

QUESTÃO 20

Assinale a alternativa **CORRETA**.

O motivo da greve dos controladores de tráfego aéreo é:

- a. a solidariedade aos colegas demitidos.
- b. o desastre aéreo ocorrido em setembro de 2006.
- c. a pressão recebida por parte dos passageiros.
- d. a pressão recebida por parte dos familiares das vítimas do desastre aéreo.
- e. a melhoria das condições de trabalho.

RASCUNHO

ESPAÑHOL

Texto I

KAFFÉNETTO: UNA CAFETERÍA RODANTE

01 Para los capitalinos mejicanos fueron
semanas de pesadilla, pero para Francisco
Pérez y Karen García, creadores de
Kaffénetto, el "plantón de Reforma" fue el
05 empujón definitivo para su negocio. Bastó
con arrancar el motor para hallar clientes
ansiosos por tomar un buen café de
Coatepec. "Fue muy buen tiempo para
nosotros", relata Pérez. Kaffénetto es una
10 pequeña cafetería móvil que factura
alrededor de 35,000 pesos mensuales y
genera ganancias netas de entre 15,000 y
25,000 pesos. Tal vez el concepto de
"entrega a domicilio" no suena novedoso,
15 pero Kaffénetto lo llevó a un nuevo plano, al
trasladar la cafetería entera y preparar los
pedidos al momento de la entrega. "Nada de
café frío ni capuchinos sin espuma", indica
Pérez, quien en 2006 operó bajo la marca
20 Café Urbano. La cafetería es un pequeño
carro motorizado de 1.20 metros de ancho,
con una cabina que guarda todo para tomar
el desayuno: jugos, cócteles de fruta,
baguettes, paninos, sándwiches, donas,
25 muffins, golosinas y café en todas las
presentaciones imaginables, con un horario
de 8 a 17 horas, de lunes a viernes.

Publicado: 07:00 20 de febrero de 2007

Fonte: <http://www.cnnexpansion.com/emprendedores/>

Leia o texto I e assinale a alternativa **CORRETA** das questões 11 a 13.

QUESTÃO 11

Francisco Pérez e Karen García:

- estão morando na cidade do México somente há algumas semanas.
- fizeram uma reforma na estrutura básica do restaurante, orientados pelo arquiteto Kaffénetto.
- sofreram com o pesadelo de ver clientes brigando, empurrando-se e quase destruindo o estabelecimento para tomar uma boa xícara de café.
- acreditam que a idéia do Kaffénetto, de investir em uma unidade móvel, poderia gerar bons lucros.

- descobriram que, apenas arrancando o motor do carro de um cliente, seria uma ótima idéia para oferecer um bom café na rua.

QUESTÃO 12

- O pronome *nosotros* (109) corresponde a Coatepec, Francisco Pérez, e Karen García.
- Kaffénetto ajudou Pérez e García a criar uma nova idéia de mercado.
- O faturamento líquido desse novo empreendimento é de 15,000 a 25,000 pesos mexicanos ao mês.
- Pérez gastou aproximadamente 35,000 pesos mexicanos para montar o novo empreendimento.
- Em *...lo llevo a um nuevo plano...* (115), a palavra sublinhada refere-se à palavra *concepto* (113).

QUESTÃO 13

Kaffénetto levou Pérez a pensar nesse novo conceito de fazer e preparar o café na hora em que for feito o pedido.

- Pérez registrou a marca do seu café como Café Urbano.
- Em 2006, Pérez trabalhou com o conceito de café gelado e capuchino sob a marca registrada Café Urbano.
- As palavras *Café Urbano* (120) e *La cafetería* (120) referem-se ao mesmo empreendimento de Pérez.
- A palavra *quien* (119) refere-se à logomarca "Café Urbano".

QUESTÃO 14

- O empreendimento de Francisco Pérez tem um metro e vinte de largura, possui um motor e uma cabine que oferece todo dia café da manhã na rua.
- Dentro do carro de Francisco Pérez, você pode encontrar de tudo – desde sucos, pães, sanduíches, bebidas alcoólicas, balas... até café.
- A palavra *desayuno* em português significa "café da manhã".
- Francisco Pérez e Karen García trabalham nos dias entre terça-feira e sexta-feira.
- As palavras *panino* e *donas* (124) referem-se a produtos alimentícios.
 - Somente I, II, IV e V estão corretos.
 - Somente II e IV estão corretos.
 - Somente II, III e V estão corretos.
 - Somente I e IV estão corretos.
 - Somente I, III e V estão corretos.

Texto II

PIERDE BRAZO VETERINARIO DE COCODRILOS

01 Un cocodrilo del zoológico de la ciudad de Kaohsiung, en el sur de la isla de Taiwán, arrancó el antebrazo de un veterinario del centro que intentaba anestesiárselo, informó

05 el jueves un responsable del parque. El veterinario Chang Po-Yu, creyendo que el cocodrilo estaba sedado, intentó retirar la jeringuilla cuando el reptil giró la cabeza

10 un suceso que ocurrió el miércoles. Varios agentes tuvieron que matar al enorme animal para conseguir recuperar la extremidad, que fue trasladada rápidamente al hospital donde se

15 encontraba ingresado el veterinario, al que sus compañeros del zoológico aplicaron inmediatamente un torniquete. Tras siete horas de operación, los médicos consiguieron reimplantarle el brazo,

20 aunque habrá que esperar para ver si puede recuperar la movilidad, informaron.

Publicado: 18:04 12 de abril de 2007

Fonte: <http://www.cnnexpansion.com/actualidad/>

A partir do texto II, assinale a alternativa **CORRETA** das questões 15 a 17.

QUESTÃO 15

- A cidade de Kaohsiung fica numa ilha ao sul da ilha de Taiwan.
- Taiwan fica ao sul da ilha de Kaohsiung.
- Kaohsiung e Taiwan são ilhas que ficam no continente asiático.
- Na ilha de Taiwan ocorreu um grave acidente com um veterinário do zoológico de Kaohsiung.
- No zoológico de Kaohsiung ocorreu um trágico incidente com um crocodilo e o seu treinador.

QUESTÃO 16

- O responsável pelo zoológico de Kaohsiung informou que um veterinário sofreu um grave acidente, na quinta-feira, envolvendo um crocodilo e seu treinador.
- Na quarta-feira, o veterinário responsável pelo parque perdeu o antebraço numa briga com um crocodilo.

- Na quinta-feira, o veterinário perdeu o antebraço, ao tentar anestésiar um crocodilo, no zoológico em Taiwan.
- Para recuperar o seu antebraço, o veterinário do zoológico tentou sedar o crocodilo, sem êxito.
- Na quarta-feira, o veterinário perdeu o antebraço, ao tentar anestésiar um crocodilo do zoológico em Taiwan.

QUESTÃO 17

- A palavra *jeringuilla* (108) significa, em português, “seringa”.
- As palavras *reptil* (108) *cocodrilo* (107) e *enorme animal* (111 e 12) podem ser substituídas entre si sem nenhum prejuízo ao entendimento do texto.
- Para recuperar o antebraço, o veterinário teve que matar o crocodilo.
- Para sofrer uma cirurgia, o veterinário e o seu antebraço foram levados para o hospital imediatamente.
- Graças ao torniquete feito pelos colegas, o antebraço do veterinário foi implantado sete horas após o acidente.
- Os médicos informaram que, somente depois de sete horas, poderão ver se o veterinário vai recuperar a mobilidade do braço.

- Somente I, II, IV e VI estão corretos.
- Somente I e II estão corretos.
- Somente I, III e V estão corretos.
- Somente III e IV estão corretos.
- Somente V e VI estão corretos.

RASCUNHO

Texto III

QUADRO 01



QUADRO 02



QUADRO 03



QUADRO 04



QUADRO 05



QUADRO 06



QUADRO 07



QUADRO 08

Fonte: <http://www.publispain.com/snoopy/tiras.htm>

Leia o Texto III e assinale a alternativa **CORRETA** das questões 18 a 20

QUESTÃO 18

- A menina (Quadro 01) acusa o cachorrinho Snoopy de ter roubado o seu livro na escola.
- No **Quadro 02**, a menina pensa que o cachorrinho Snoopy tem um plano secreto para encontrar o livro roubado.
- A menina (Quadro 01) pede ao cachorrinho Snoopy para ajudá-la a encontrar um livro roubado na escola.
- O cachorrinho Snoopy (Quadro 02) adora planejar planos secretos.
- No **Quadro 02**, a menina revela ao cachorrinho Snoopy o plano secreto para descobrir o sumiço do livro.

QUESTÃO 19

- O pronome *te* (Quadro 03) refere-se ao cachorrinho Snoopy.
- Em... te pones esta... (Quadro 03) a palavra sublinhada significa “propor” em português.
- A palavra *sitio* (Quadro 03) refere-se ao povoado, onde está localizada a escola que a menina frequenta.
- A palavra *mientras* (Quadro 04) significa “atrás” em português.
- No **Quadro 04**, a menina confessa ao cachorrinho Snoopy que ela já tem um suspeito do roubo do livro.

QUESTÃO 20

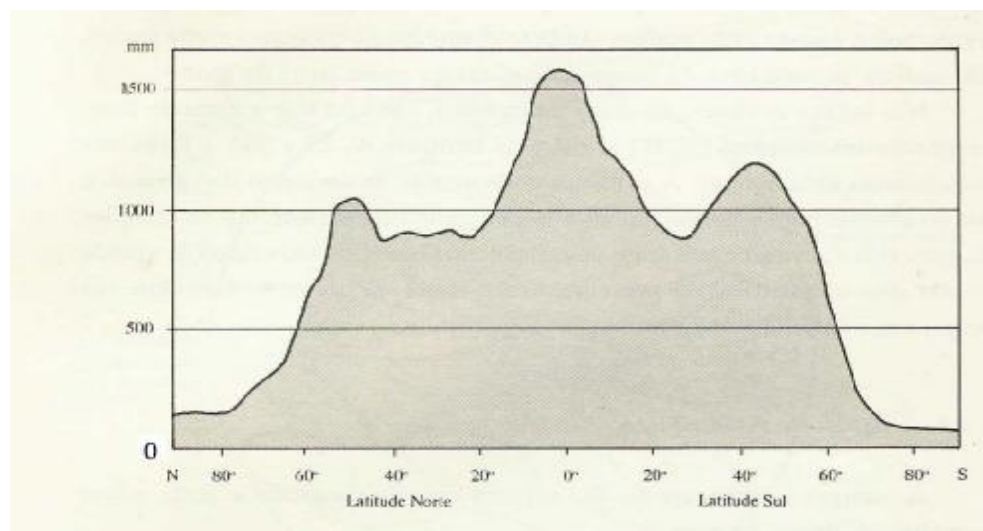
- A palavra *pasillo* (Quadro 05) significa “escola”.
- No **Quadro 05**, a menina Marcie diz suspeitar que foi o senhor Patty quem roubou o livro.
- No **Quadro 06**, elas descobrem que o ladrão do livro entrou na escola disfarçadamente.
- A menina Marcie (Quadro 07) ficou sem entender quem é que estava sentado na carteira assistindo à aula.
- A palavra *verte* (Quadro 07) significa “invertido”.

RASCUNHO

GEOGRAFIA

QUESTÃO 21

O aquecimento global, tão propagado na mídia internacional, pode provocar mudanças no regime de distribuição das precipitações no mundo todo e esse fato pode piorar as condições de vida de muitos lugares do planeta que, atualmente, já sofrem com a distribuição desigual dos recursos hídricos e do regime de chuva nas diferentes faixas latitudinais.



Fonte: Ross Jurandir. *Geografia do Brasil* São Paulo, 2001.

Com base no entendimento das zonas geotérmicas do planeta, analise o gráfico acima, e assinale a alternativa **CORRETA**.

- A distribuição das chuvas é uniforme entre as zonas geotérmicas, uma vez que em todas as faixas latitudinais, nota-se a flutuação entre 40 e 60 graus.
- As chuvas concentram-se em um ponto máximo principal na zona intertropical, seguido por dois pontos secundários nas zonas temperadas ou de latitudes médias.
- A distribuição das chuvas é extremamente sazonalizada, concentrando altos índices, nas zonas polares, e de altas latitudes e baixo índice, na zona tropical.
- A distribuição das chuvas é disforme, porque elas se concentram acima dos 1000 mm nas zonas polares e abaixo de 1000 mm nas zonas temperadas.
- A distribuição das chuvas é uniforme, porque elas se concentram entre 500 e 1000 mm em todas as zonas geotérmicas do globo.

QUESTÃO 22

Desde o período colonial, quando predominava o latifúndio monocultor e escravocrata, já existiam no Brasil pequenas propriedades rurais baseadas na agricultura de subsistência e no trabalho familiar. Nas últimas décadas, com o processo de industrialização do campo, expandiram-se as relações de trabalho assalariado e também o trabalho familiar. Mas, ao contrário do que ocorria antes da década de 1970, os lavradores agora são subordinados aos interesses do capitalismo e não produzem mais de forma independente.

A partir dessa informação, assinale a alternativa que contempla uma das características das atividades que envolvem a propriedade familiar no Brasil.

- A não subordinação à indústria.
- Aumento do número de pequenas propriedades.
- Diminuição do número de pequenas propriedades.
- Redução do número de pessoas ligadas à atividade agrícola.
- Redução do número de pessoas ligadas ao setor terciário.

QUESTÃO 23

Sobre os conceitos e os efeitos da Globalização e da Regionalização na nova ordem multipolar, considere as seguintes assertivas.

- I. A revolução nos meios de comunicação e de transporte, explicitamente demonstrada no avanço da indústria da informática, foram determinantes para se criar uma nova ordem econômica, no mundo, chamada Globalização.
- II. Na nova ordem multipolar, alguns países se articulam em blocos econômicos para melhor competir no mercado internacional. Assim, pode-se afirmar que a regionalização é um aspecto de articulação econômica dentro da globalização.
- III. O conceito de globalização é estritamente econômico e, com a revolução técnico-científica da atualidade, seus efeitos são apenas benéficos, uma vez que o progresso tecnológico acontece de forma homogênea para todas as nações do globo.

Assinale a alternativa **CORRETA**.

- a. I, II e III estão corretas.
- b. I e III estão corretas.
- c. I e II estão corretas.
- d. Apenas a I está correta.
- e. Apenas a III está correta.

QUESTÃO 24

Dobramentos ou dobras podem ser definidos como encurvamento de forma acentuada côncava ou convexa, anticlinalis e sinclinalis, que aparecem na crosta terrestre. Exemplo dessa realidade é a cordilheira dos Andes na América do Sul. Esse movimento das camadas da crosta da terra é resultado de:

- a. movimentos de forças tectônicas.
- b. movimento de rotação da terra.
- c. movimento de translação da terra.
- d. ocorrência de terremoto.
- e. ocorrência de maremoto.

QUESTÃO 25

Das proposições abaixo, a **única** que apresenta a **CORRETA** associação entre teoria e/ou evento geográfico e seu respectivo conceito é:

- a. **Xenofobia** - representa o ódio ao estrangeiro, hoje bastante freqüente nas manifestações de discriminação de imigrantes nos países ricos.

- b. **Chuva orográfica** - é a chuva que ocorre pelo contato na superfície de duas frentes com diferentes condições de temperatura e umidade.
- c. **Amplitude térmica** - também chamada de ilha de calor, representa a concentração de altas temperaturas nos ambientes urbanos.
- d. **Megalópole** - nome atribuído aos grandes complexos industriais isolados, como é o exemplo da Zona Franca de Manaus-AM.
- e. **Intemperismo** - representa grandes concentrações de chuvas em um curto período, como é o caso das chuvas concentradas no Recife-PE, ocorridas no início do mês de maio de 2007.

QUESTÃO 26

As mudanças sociais, econômicas e políticas pelas quais o Brasil passou ao longo do século XVIII, especialmente com o desenvolvimento da economia mineradora, levaram ao surgimento de um grande número de vilas e povoações. No entanto, foi no século XIX que ocorreu um intenso movimento de fundação de novas vilas e cidades no interior das regiões brasileiras. Vários fatores contribuíram para esse processo, **EXCETO**:

- a. a construção de ferrovias ligada à economia cafeeira.
- b. o fim da escravidão.
- c. o início do trabalho livre assalariado.
- d. a ocupação do território através do avanço da lavoura do café e da exploração da borracha na Amazônia.
- e. a ocupação do território através da colonização européia no Centro-Oeste brasileiro.

QUESTÃO 27

Em qual Bioma da Terra encontramos as seguintes características: O tipo de clima predominante é o tropical, com período de seca e chuva, bem definido. As precipitações anuais estão entre 1.000 a 2.000mm, dependendo da maior ou menor proximidade com o oceano. A temperatura média varia entre 25° a 30 °. A fauna é formada por lagartos, cobras, cotia, gambá, carcará entre outros. A flora é formada por espécies como o mandacaru, juazeiro, umbu, xiquexique, e outros.

Assinale alternativa **CORRETA**.

- a. Tundra.
- b. Floresta temperada e subtropical.
- c. Floresta boreal ou taiga.
- d. Desertos.
- e. Savanas (cerrado ou caatinga).

QUESTÃO 28

O dia 1º de maio de 2007 constitui o novo marco nas relações econômicas da América Latina. Nesse dia, o presidente de dois países dessa porção do continente americano anunciaram a estatização e o controle absoluto de importantes recursos energéticos. Essas medidas não só rearticulam os encaminhamentos econômicos entre os povos latino-americanos, mas também indicam as novas posturas e configurações geopolíticas no continente.

Os países a que se refere o texto, bem como os recursos energéticos de que dispõem, são respectivamente:

- a. Colômbia, rico em petróleo, e Venezuela, rico em gás natural, ambos pertencentes à América Platina.
- b. Equador, rico em petróleo, e Bolívia, rico em gás natural, ambos pertencentes à América Platina.
- c. Colômbia, rico em petróleo, e Venezuela, rico em gás natural, ambos pertencentes à América Andina.
- d. Venezuela, rico em petróleo, e Bolívia, rico em gás natural, ambos pertencentes à América Platina.
- e. Venezuela, rico em petróleo, e Bolívia, rico em gás natural, ambos pertencentes à América Andina.

QUESTÃO 29

Cotidianamente ouve-se, no noticiário, informações sobre: invasões de terra no Nordeste marcam o abril vermelho; queda da bolsa de valores na China derruba bolsas no mundo inteiro; exposição de novas tecnologias agrícolas mostram reaquecimento do setor agropecuário no Brasil; aquecimento global preocupa a comunidade científica internacional; o Irã desafia a ONU e continua com o enriquecimento do urânio; entre outras.

Essas informações interessam à ciência geográfica porque:

- a. a Geografia, enquanto ciência da organização da vida, tem nas relações humanas o seu objeto central de estudo e, assim, deve entender o complexo das relações macroeconômicas ocorridas no mundo.
- b. a Geografia deve preocupar-se com os acontecimentos históricos da humanidade, porque o seu objetivo é garantir o domínio geopolítico das

nações desenvolvidas sobre as subdesenvolvidas.

- c. o objeto de preocupação da Geografia é a macroeconomia, e as informações expostas retratam a possibilidade da ONU ajudar na recuperação de economias em desenvolvimento como o Brasil.
- d. as informações retratam parte do comportamento da sociedade humana na sua relação com a natureza socioeconômica que, ao intersectarem, produzem o espaço geográfico, objeto de preocupação da Geografia.
- e. as informações retratam, exclusivamente, situações de ordem econômica que, isoladamente, separam o ser humano dos recursos naturais, produzindo o espaço geográfico, objeto de preocupação da Geografia.

QUESTÃO 30

Segundo Adas (1999), a massa de ar é uma grande porção da atmosfera que se caracteriza ou se individualiza por suas qualidades de temperatura e umidade. As massas de ar que atuam no Brasil estão representadas descritas nos itens abaixo. Analise-os e assinale a alternativa **INCORRETA**.

- a. Massa de ar Equatorial continental-mEc origina-se no sudoeste da Amazônia.
- b. Massa de ar Equatorial atlântica-mEa origina-se no Atlântico norte no anticiclone dos Açores.
- c. Massa de ar Tropical atlântica-mTa origina-se no Atlântico sul, próximo ao Trópico de Capricórnio, no anticiclone de Santa Helena.
- d. Massa de ar Tropical continental-mTc origina-se na Depressão do Chaco, estendendo-se do pantanal em território boliviano e paraguaio.
- e. Massa de ar Polar atlântica-mPa origina-se no Atlântico sul.

QUESTÃO 31

A pirataria é uma atividade tão antiga quanto a história, porém, ela vai se modificando com o tempo. Por exemplo, durante os séculos XVI e XVII, para alguns historiadores, a pirataria chega ao seu apogeu histórico. Nessa época, a pirataria:

- desenvolveu-se através dos avanços náuticos, principalmente pela invenção da navegação a vapor.
- foi uma alternativa para se obter riquezas coloniais, sem necessidade de montar impérios coloniais.
- sempre foi uma ação militar, muito utilizada para conquistar impérios coloniais.
- perdeu muito do seu antigo aspecto econômico, tornando-se mais um recurso militar e diplomático.
- tornou-se um importante instrumento de colonização e defesa dos impérios coloniais na América.

QUESTÃO 32

Historicamente, as sociedades são caracterizadas pela forma como os seres humanos se relacionam, seja do ponto de vista cultural, religioso ou econômico.

Com relação ao feudalismo e ao capitalismo, assinale a alternativa **CORRETA**.

- O trabalho assalariado predominou na sociedade feudal.
- O capitalismo caracterizou-se pela socialização dos meios de produção.
- A vassalagem era uma relação entre os homens e caracterizou o capitalismo.
- A revolução industrial, durante a Idade Média, acelerou a urbanização.
- A venda da força de trabalho tornou-se uma pré-condição no fortalecimento da relação capitalista de produção.

QUESTÃO 33

Sobre a expansão da Revolução Industrial pelo Mundo, é **CORRETO** afirmar que:

- a Alemanha foi o berço da industrialização.
- a Revolução Industrial não tem pátria, ela ocorre simultaneamente em vários países da Europa, pois, falar do pioneirismo da Inglaterra é apenas uma afirmação equivocada.
- na Inglaterra a revolução foi um longo processo de gestação.
- a Revolução Industrial ocorre primeiro no continente europeu e só depois atinge a Inglaterra.

- e. a Revolução Industrial ocorre da mesma forma em todos os países, por se tratar de um processo rápido e violento.

QUESTÃO 34

Após o término da Segunda Guerra Mundial, dois blocos de poder surgiram: de um lado os Estados Unidos e de outro a URSS. O resultado foi o início da chamada Guerra Fria.

Com relação aos conflitos e incidentes relacionados ao tema, assinale a alternativa **INCORRETA**.

- A Guerra da Coreia iniciada em 1950.
- A Guerra do Vietnã.
- A crise dos mísseis envolvendo Cuba, URSS e os EUA.
- A derrubada de Saddam Hussein.
- O golpe de estado no Chile com a derrubada e morte de Salvador Allende.

QUESTÃO 35

Durante a Regência, o médico Sabino Vieira ficou exilado (degredado) em Mato Grosso, na fazenda Jacobina (Cáceres), cumprindo pena pelo crime de rebelião. Qual movimento político de que ele participou?

- Cabanagem.
- Sabinada.
- Balaçada.
- Marujada.
- Rusga.

QUESTÃO 36

Com relação à Ferrovia na História de Mato Grosso, está **CORRETO** afirmar que:

- antes das divisões territoriais (Rondônia e Mato Grosso do Sul), o estado possuía duas ferrovias: Madeira Mamoré e Noroeste.
- antes das divisões territoriais (Rondônia e Mato Grosso do Sul), o estado possuía apenas uma ferrovia: Noroeste.
- antes das divisões territoriais (Rondônia e Mato Grosso do Sul), o estado utilizava-se apenas da hidrovia do rio Paraguai.
- até a década de sessenta, havia várias ferrovias em Mato Grosso, mas foram desativadas devido ao crescimento das rodovias.
- a construção de ferrovias foi uma necessidade. Como sempre dependeu de força política, até hoje a ferrovia não chegou ao nosso estado.

QUESTÃO 37

Sobre as diferenças regionais do Brasil Colonial, é **CORRETO** afirmar que:

- a Região Amazônica tinha como atividades econômicas principais: agricultura de exportação (cana e algodão) as drogas do sertão.
- a Região Centro-Oeste tinha como atividades econômicas principais: a mineração e agricultura de exportação (cana de açúcar).
- a Região Sudeste tinha como atividades econômicas principais: a plantação da cana de açúcar e da pecuária.
- a Região Nordeste tinha como atividades econômicas principais: a agricultura de exportação (cana e tabaco) e a pecuária.
- a Região Sul tinha como atividades econômicas principais: a agricultura de exportação (trigo e soja) e a pecuária.

QUESTÃO 38

O quadro político-partidário durante o período do Império no Brasil apresentava características específicas.

Com relação ao tema, assinale a alternativa **CORRETA**.

- O pluripartidarismo foi a principal característica até 1889.
- Os dois partidos mais importantes foram o Liberal e o Conservador.
- O surgimento do Partido Republicano, em 1830, abalou a estabilidade do regime.
- Não houve durante o Império partidos nacionais.
- Durante o Império houve o predomínio do Partido Liberal tanto na Câmara quanto no Senado.

QUESTÃO 39

O crescimento urbano, na passagem do século XIX para o XX no Brasil, atraiu para a nascente indústria grande número de trabalhadores.

Sobre os movimentos reivindicatórios dos operários neste período, assinale alternativa **CORRETA**.

- A liberdade de organização dos sindicatos estava garantida em lei.
- O atendimento às reivindicações dos trabalhadores pela burguesia industrial impedia as greves e paralisações.
- Baixos salários e precárias condições de vida e de trabalho eram as principais motivações do nascente movimento operário no Brasil.

- d. Antes de 1930, já preocupado com as condições dos trabalhadores urbanos, Vargas toma medidas para protegê-los.
- e. As primeiras greves no Brasil só surgiram em 1929, em virtude da crise econômica mundial.

QUESTÃO 40

Durante a presidência de Jose Sarney, na década de 80, lançou-se um plano econômico que tinha por base a troca de moeda e controle dos preços no mercado.

Com relação a esse plano econômico, assinale a alternativa **CORRETA**.

- a. Plano Cruzado.
- b. Plano Bresser.
- c. Plano Collor.
- d. Plano de Metas
- e. Plano Real.

RASCUNHO

INTERPRETAÇÃO DE TEXTOS

Texto I

A tortura do apagão aéreo

Juliana Linhares e Victor de Martino

Chega. Basta. Passou de qualquer limite. O viajante brasileiro, que já não conta com estradas decentes e ferrovias dignas desse nome, agora também pena para viajar de avião. Tomar uma simples ponte aérea entre o Rio de Janeiro e São Paulo, que consumia no máximo cinquenta minutos, agora pode ser uma tortura que dura até quatro horas. Atrasos e cancelamentos de vôos entraram para a rotina dos passageiros de todos os quadrantes do país. A crise iniciada com a trombada entre o Boeing da Gol e o jato Legacy, em setembro do ano passado, tornou-se crônica – fato inadmissível para um país que se pretende civilizado. Há vários culpados para o que se convencionou chamar de apagão aéreo: a precariedade da infra-estrutura do setor, a falta de ação do governo, da qual a primeira decorre, e a ganância das companhias. Para não falar da corrupção oficial, sempre ela.

Há três anos, a quantidade de passageiros cresce em níveis chineses – só no ano passado, o aumento foi de 12% -, mas o investimento no setor segue em padrões africanos. O governo federal reduziu praticamente à metade os gastos, paga mal aos controladores e mantém equipamentos de monitoramento obsoletos. As companhias também não demonstraram agilidade – nem interesse – suficiente para se adequar à nova realidade.

Diante do colapso da Varig e do aumento de passageiros, a TAM e a Gol, atualmente as duas principais companhias brasileiras, passaram a operar no limite – inclusive para manter suas margens de lucro na estratosfera. Como a TAM é responsável por 48% dos vôos domésticos no Brasil, qualquer irresponsabilidade ou problema da companhia tem efeitos em cascata sobre todo o sistema. A alta concentração de mercado tornou-se, desse modo, outro fator de preocupação. Juntas, a TAM e a Gol respondem por 86% das vendas de bilhetes. Esse duopólio tem proporcionado a empresas ganhos espetaculares, justamente em um dos períodos mais traumáticos para os usuários da aviação comercial brasileira. Lucros exorbitantes assim só acontecem em ambientes de pouca concorrência – nos quais os passageiros só têm a perder em matéria de qualidade de serviço, como demonstra o caso brasileiro.

A aviação comercial sempre foi uma operação de alta complexidade, e as companhias sabem que atrasos e cancelamentos aumentam o risco do negócio. A diferença é que, onde há maior competição, descuidar desses fatores pode significar perdas incomensuráveis.

Nas atuais circunstâncias, por falta de concorrência, se uma companhia pratica overbooking, deixa de investir na ampliação e modernização de sua frota (para aumentar a margem de lucro) ou maltrata os passageiros, tratando-os como gado, nada ocorre com ela. Pelo simples fato de que o cliente não conta com opções. O mais dramático é que a infra-estrutura aeroportuária é tão precária que não agüentaria a entrada de novas empresas no mercado.

(Texto adaptado, Revista *Veja*, 28 de março de 2007)

Leia o texto I e responda as questões 01 e 02.

QUESTÃO 01

Analise os problemas da crise aeroviária brasileira expostos no texto. Na posição de cidadão brasileiro, produza um texto argumentando quais seriam as atitudes a serem tomadas pelo governo para se resolver um dos aspectos da crise.

QUESTÃO 02

Explique os significados que as palavras “trombada” e “apagão” expressam no texto.

Texto II



Revista *Veja*, 23 de maio de 2007.

Leia atentamente a campanha publicitária antitabaco patrocinada pelo governo inglês, cujo slogan é: “Não se deixe fisgar” e responda a questão 03.

QUESTÃO 03

Levando em consideração a propaganda acima, quais sentidos são produzidos pela união dos elementos visuais e o slogan “Não se deixe fisgar”?

Texto III



Paulo Caruso. *Jornal do Brasil* 12 de maio 2007.

QUESTÃO 04

A charge acima é baseada na obra “Homem Vitruviano”, de Leonardo da Vinci, considerada um símbolo da simetria básica do corpo humano e do universo e uma das grandes realizações que conduzem ao Renascimento italiano. O homem do Renascimento busca entender o seu universo pelas ciências, equilibrando-se em respostas racionais aos problemas do seu mundo. Diante do exposto, analise a relação entre as figuras em contraste e a realidade vivenciada pela sociedade brasileira hoje.

