

INSTRUÇÃO PARA REALIZAÇÃO DA PROVA DO CONCURSO VESTIBULAR 2008/2 DA UNIVERSIDADE DO ESTADO DE MATO GROSSO-UNEMAT

- I. Este Caderno contém 50 questões. Caso apresente defeito de impressão ou falta de questão, solicite ao fiscal outro Caderno.
- II. Cada questão das Provas possui 05 (cinco) alternativas, de (a) a (e), de múltipla escolha, e o candidato deverá assinalar apenas uma alternativa como resposta.
- III. Nas questões objetivas há uma prova de Língua Espanhola e uma de Língua Inglesa. Resolva a prova pela qual você optou no ato de inscrição.
- IV. Verifique se as informações do Cartão de Respostas estão corretas e se correspondem ao Caderno I.
- V. O Cartão de Respostas apresenta uma coluna para cada questão, e o candidato deverá pintar completamente o círculo correspondente à alternativa escolhida.
- VI. O tempo de duração das provas é de 4 (quatro) horas, já incluído o tempo destinado ao preenchimento do Cartão de Respostas.
- VII. O candidato só poderá deixar a sala 2 (duas) horas após o início das provas.
- VIII. Ao término das provas, entregue o Cartão de Respostas e este Caderno ao fiscal.

CRONOGRAMA

A partir de 17/06/2008	Divulgação dos gabaritos preliminares das provas objetivas do Caderno I, na internet – no site www.unemat.br/vestibular e nos quadros de aviso da UNEMAT.
48 horas após a divulgação	Recebimento de recursos contra os gabaritos preliminares das provas objetivas dos Cadernos I e II nos postos de Inscrições da UNEMAT e na COVEST.
A partir de 20/06/2008	Publicação do gabarito oficial.
A partir de 27/06/2008	Divulgação do desempenho do candidato.
48 horas após a divulgação	Prazo para recurso contra desempenho do candidato.
A partir de 15/07/2008	Divulgação do resultado do Concurso Vestibular, no site www.unemat.br/vestibular e nos quadros de Aviso da UNEMAT.

Boa Prova!

FÍSICA

QUESTÃO 01

Uma pessoa mediu a temperatura de seu corpo, utilizando-se de um termômetro graduado na escala Fahrenheit, e encontrou o valor 98,6°F. Essa temperatura, na escala Celsius, corresponde a:

- 36,7 °C
- 37,0 °C
- 38,0 °C
- 38,5 °C
- 39,5 °C

QUESTÃO 02

A temperatura de 120g de um determinado líquido cujo valor específico é 0,6 cal/g.°C sobe de -20 °C até 35 °C. Em quantos minutos será realizado esse aquecimento com uma fonte que fornece 55 calorias por minuto?

- 68 minutos
- 76 minutos
- 72 minutos
- 80 minutos
- 74 minutos

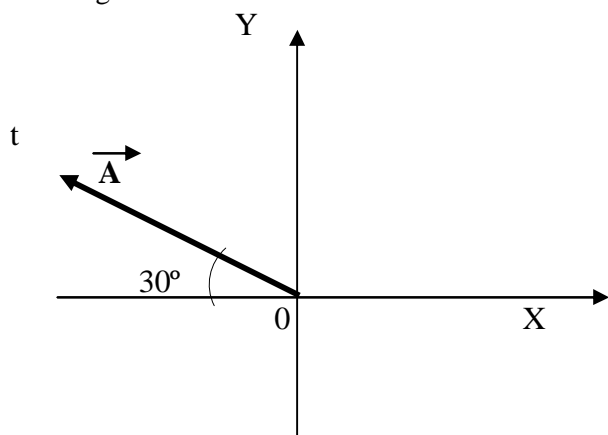
QUESTÃO 03

No campo de uma carga elétrica puntiforme $Q = 4 \cdot 10^{-7}$ C, considere um ponto **P** a 0,4 m de **Q**. Qual a energia potencial elétrica que $q = 1 \mu\text{C}$ adquire ao ser colocada em **P**? O meio é o vácuo, com a constante eletrostática igual a ($k_0 = 9 \cdot 10^9 \text{ N} \cdot \text{m}^2/\text{C}^2$).

- $9,5 \cdot 10^{-4}$ J
- $9,0 \cdot 10^{-3}$ J
- $8,0 \cdot 10^{-2}$ J
- $9,0 \cdot 10^{-4}$ J
- $8,5 \cdot 10^{-2}$ J

QUESTÃO 04

O vetor **A** tem módulo igual a 50 unidades e forma interior um ângulo de 30° com o eixo X no 2° quadrante, conforme a figura abaixo:



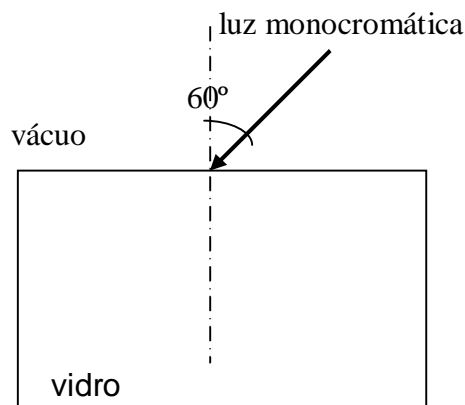
Os componentes do vetor **A** no eixo X e no eixo Y respectivamente, são:

$$\text{Dados: } \sin 30^\circ = \frac{1}{2} ; \cos 30^\circ = \frac{\sqrt{3}}{2}$$

- $-25 \sqrt{3}$ e 25
- 25 $\sqrt{3}$ e 25
- 25 e $-25 \sqrt{3}$
- 25 e $20 \sqrt{3}$
- 30 e $25 \sqrt{3}$

QUESTÃO 05

Analise a figura abaixo, considerando que o índice de refração do vácuo é igual a 1, e do vidro igual a $\sqrt{2}$, para luz monocromática.



Com base na figura, são feitas as seguintes afirmativas.

- O raio de luz monocromática sofrerá reflexão total quando atingir o ângulo limite de incidência.
- O raio de luz monocromática sofrerá refração, e sua velocidade no vidro será menor que no vácuo.
- O raio de luz monocromática tem uma trajetória rasante no vidro, ou seja, afastado da normal.
- O ângulo-limite será de 45°.

Assinale a alternativa **correta**.

- Apenas I, II e III estão corretas.
- Apenas I, III e IV estão incorretas.
- Apenas III e IV estão corretas.
- Apenas II e IV estão corretas.
- Apenas II, III e IV estão incorretas.

QUESTÃO 06

Relacione a coluna I com a coluna II.

	Coluna I		Coluna II	
1-	Lente biconvexa	()	É sempre Convergente.	
2-	Lente bicôncava	()	É sempre Divergente.	
3-	Lente plano-convexa de vidro no ar	()	É convergente, se tiver índice de refração maior que o meio externo.	
4-	Lente plano-côncava no ar	()	É divergente, se tiver índice de refração maior que o meio externo.	

Assinale a alternativa que corresponde à seqüência **correta**.

- a. 3 2 1 4
- b. 4 3 1 2
- c. 3 4 1 2
- d. 1 2 3 4
- e. 2 1 4 3

QUESTÃO 07

Um carro de fórmula 1 se desloca com velocidade em m/s, obedecendo a função horária $V=60 - 9t$, onde t é medido em segundos. A partir dessas informações, assinale a alternativa **incorreta**.

- a. No instante de 7 segundos, o movimento do carro é retrógrado retardado.
- b. A velocidade inicial do carro em km/h é 216 km/h.
- c. No instante de 5 segundos, o movimento do carro é progressivo retardado.
- d. O carro está em processo de frenagem, e deverá parar no instante aproximado de 6,66 segundos.
- e. No instante de 6 segundos, o movimento do carro é retrógrado retardado.

QUESTÃO 08

Sobre o estudo do Magnetismo, analise os itens abaixo.

- I- Quando uma barra de ferro é magnetizada, os ímãs elementares da barra são ordenados.
- II- Quando um alfinete não imantado é atraído por uma tesoura imantada, então a intensidade da força aplicada no alfinete é maior que a aplicada na tesoura.
- III- Uma agulha magnética sujeita apenas ao campo magnético terrestre e suspensa pelo seu centro de massa, inclina-se cada vez mais à medida que a aproximarmos das regiões polares da Terra.
- IV- Uma bússola orienta-se na posição norte-sul devido ao campo magnético terrestre ser na direção norte-sul.

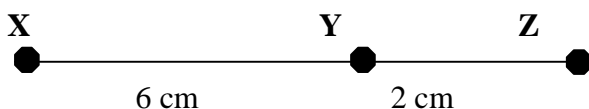
Assinale a alternativa **correta**.

- a. Apenas I, III e IV são corretos.
- b. Apenas I, II e IV são corretos.
- c. Apenas II e IV são corretos.
- d. Apenas I e IV são corretos.
- e. Todos os itens são corretos.

QUESTÃO 09

Três esferas metálicas eletrizadas com cargas elétricas iguais entre si, estão no vácuo e dispostas conforme a figura abaixo. A carga **Z** exerce sobre a carga **Y** uma força elétrica igual a 18×10^{-6} N.

Dados: $K_0 = 9 \times 10^9$ N.m²/C² (constante eletrostática no vácuo)



Assinale a alternativa abaixo que melhor representa a força resultante na esfera **Y**, devido aos efeitos das esferas **X** e **Z**.

- a. 20×10^{-6} N
- b. 36×10^{-6} N
- c. 18×10^{-6} N
- d. 16×10^{-6} N
- e. 9×10^{-6} N

QUESTÃO 10

Um pedestre se encontra parado à margem de uma rodovia, quando passa por ele uma viatura dos bombeiros tocando a sirene de 640 hz de frequência. Considere que a velocidade do som no ar seja 340 m/s, e que a frequência que o pedestre percebe na aproximação da viatura é de 680 hz.

Assinale a alternativa que representa o módulo da velocidade em km/h, quando a viatura passa pelo pedestre.

- a. 102 km/h
- b. 68 km/h
- c. 58 km/h
- d. 72 km/h
- e. 80 km/h

BIOLOGIA

QUESTÃO 11

Analise as afirmativas abaixo.

- I- O metabolismo energético, a síntese, o armazenamento e o transporte de macromoléculas e os movimentos celulares constituem as principais funções do núcleo na célula eucariótica.
- II- As estruturas constituintes da célula que separam a célula animal da célula vegetal são os vacúolos, os plastos e a parede celular.
- III- A célula que constitui os organismos procariontes é desprovida do envoltório nuclear.
- IV- A autofagia corresponde a um dos processos de digestão intracelular realizada pelos lisossomos e promove a renovação do material citoplasmático, além da obtenção de energia nos casos em que a célula encontra-se em condições de privação de alimento.

Assinale a alternativa **correta**.

- a. Somente I, II e III são corretas.
- b. Somente I, II e IV são corretas.
- c. Somente II, III e IV são corretas.
- d. Somente II e III são corretas.
- e. Somente III e IV são corretas.

QUESTÃO 12

Da radiação solar que chega à terra, parte é refletida e parte é absorvida pelo solo e por partículas suspensas na atmosfera. A energia absorvida dos raios infravermelhos é irradiada e produz calor que aquece o planeta. Este é um fenômeno natural denominado efeito estufa, importante para manter a superfície terrestre aquecida, impedindo a dissipação rápida do calor para o espaço.

Neste contexto, analise os itens sobre o efeito estufa, apresentados abaixo.

- I. Os componentes atmosféricos responsáveis pelo efeito estufa são, principalmente, vapor d'água, gás carbônico, metano e dióxido de nitrogênio.
- II. A queima de combustíveis fósseis em larga escala aumenta a quantidade de gás carbônico, contribuindo para a elevação do aquecimento global.
- III. A maior produção de resíduos sólidos e esgotos ocasiona o aumento do metano, gás que resulta da decomposição da matéria orgânica e acentua o efeito estufa.
- IV. Os rebanhos de gado bovino e de caprinos são fontes emissoras de metano. Por serem ruminantes, no processo de digestão alimentar desses animais ocorre a fermentação a eliminação de quantidades significativas de gás metano que são lançados na atmosfera e acentua o efeito estufa.

Assinale a alternativa **correta**.

- a. Apenas I, II e III são verdadeiros.
- b. Apenas II, III e IV são verdadeiros.
- c. Apenas I, III e IV são verdadeiros.
- d. Apenas I, II e IV são verdadeiros.
- e. Todos os itens são verdadeiros.

QUESTÃO 13

No desenvolvimento embrionário humano a ectoderme constitui um folheto que dá origem a vários tecidos.

Com base nessa afirmação, assinale a alternativa **correta**.

- a. O tecido muscular tem a sua origem na ectoderme e é constituído por células denominadas fibras musculares.
- b. O tecido sangüíneo tem a sua origem na ectoderme e é um tipo de tecido conjuntivo constituído por plasma e células sangüíneas.
- c. O tecido ósseo tem a sua origem na ectoderme e é um tipo de tecido conjuntivo constituído por uma matriz extra celular e uma matriz celular óssea.
- d. O tecido nervoso tem a sua origem na ectoderme e é constituído por neurônios e células gliais.
- e. O tecido cartilaginoso tem a sua origem na ectoderme e é um tipo de tecido conjuntivo constituído por uma matriz extra celular que apresenta uma elevada quantidade de fibras colágenas.

QUESTÃO 14

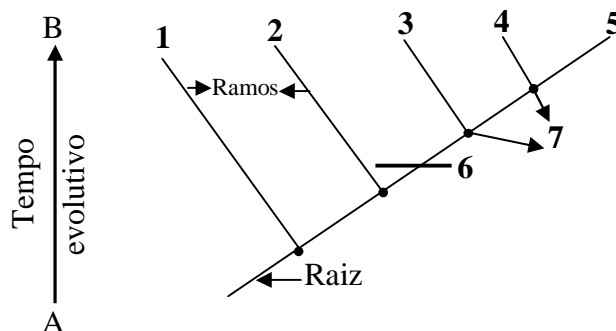
Em alguns programas veiculados pela televisão, as alterações na frequência dos batimentos cardíacos são mostradas no vídeo para indicar o controle nervoso dos participantes dos programas. Essas alterações estão relacionadas a um hormônio produzido por uma glândula.

Nesse sentido, pode-se dizer que o hormônio e a glândula são respectivamente.

- a. Ocitocina e neuroipófise.
- b. Luteinizante e adenoipófise.
- c. Glucagon e pâncreas.
- d. Adrenalina e supra-renais.
- e. Paratormônio e paratireóides.

QUESTÃO 15

Um dos métodos utilizados na classificação dos seres vivos é a cladística. Por este método, o agrupamento desses seres tem base nas respectivas características filogenéticas. Observe o dendograma apresentado a seguir.



Com base nos dados do dendograma, assinale a alternativa **incorreta**.

- a. Os terminais indicados de 1 a 5 representam espécies ou populações de seres vivos atuais.
- b. O número 7 indica dois nós que representam pontos de cladogênese, que corresponde ao processo de diversificação que originou grupos de seres vivos atuais.
- c. O número 6 representa as características primitivas do grupo ancestral dos grupos de seres vivos indicados nos terminais 3, 4 e 5.
- d. Os grupos de seres vivos indicados com os números 1 a 5 são monofiléticos.
- e. Os terminais indicados com os números 4 e 5 representam espécies ou populações de seres vivos parafiléticos.

QUESTÃO 16

Assinale a alternativa **incorreta**.

- a. Nas plantas fanerógamas a anemocoria é um mecanismo de dispersão de frutos e sementes aladas, realizado pelo vento.
- b. Nas plantas angiospermas o processo de transferência de grãos de pólen, a partir dos órgãos masculinos em direção aos femininos, ocorrido por intermédio da ação do vento, é denominado anemofilia.
- c. Em ambientes aquáticos são comuns espécies vegetais dotadas de um mecanismo de dispersão de frutos, denominado hidrocoria.
- d. Em plantas do grupo das pteridófitas são comuns a anemofilia e a zoofilia, processos que estão relacionados à formação das sementes.
- e. A zoofilia é comum em plantas dotadas de nectários florais, flores vistosas e adaptações a horários específicos de abertura das flores.

QUESTÃO 17

Em um cladograma que apresenta grupos de plantas como: briófitas, pteridófitas, gimnospermas e angiospermas, também se encontram registradas características que diferenciam um grupo vegetal do outro.

Assinale a alternativa **incorreta**.

- A presença de rizóides, caulóides e filóides caracteriza as briófitas como o grupo vegetal filogeneticamente mais primitivo, dentre os quatro grupos acima destacados.
- A presença de sementes constitui uma característica comum das angiospermas e gimnospermas, sendo estes dois grupos vegetais mais evoluídos que as pteridófitas.
- A presença de flores e frutos caracteriza as angiospermas como o grupo vegetal mais evoluído dentre os quatro destacados no enunciado desta questão.
- As gimnospermas e angiospermas lograram sucesso no seu estabelecimento no ambiente terrestre, em grande parte justificado pelo processo de reprodução por esporos e pelo de transporte de água e nutrientes que ocorre por difusão de célula para a célula.
- As pteridófitas são plantas que apresentam raízes, caules e folhas. As três estruturas são dotadas de um sistema vascular diferenciado por vasos condutores de seiva, sendo estes o xilema e o floema.

QUESTÃO 18

Dois espécies de pequenos besouros (*Tribolium*), conhecidas como bicho-da-farinha, foram colocadas em um vidro de farinha de trigo que, no experimento considerado, constitui um microcosmo de único habitat. Após um determinado tempo uma das espécies de besouro sobreviveu, enquanto que a outra foi eliminada.

O tipo de interação observado no experimento é denominado como:

- competição inter-específica.
- parasitismo.
- comensalismo.
- mutualismo.
- protocooperação.

QUESTÃO 19

Em um experimento com ervilhas, foram cultivadas três sementes lisas e de coloração amarela, que foram marcadas pelas letras A, B e C. Cada uma das três plantas, que resultaram deste plantio, foram cruzadas com uma planta de sementes rugosas e de coloração verde, marcada como D. Destes cruzamentos foram colhidas exatamente 100 sementes de ervilhas de cada cruzamento, obtendo-se as seguintes distribuições e classes fenotípicas apresentadas no quadro abaixo.

Cruzamentos	Distribuição em Classes fenotípicas		
	Nº.	Textura	Cor
A x D	51	Lisas	Amarelas
	49	Lisas	Verdes
B x D	100	Lisas	Amarelas
C x D	25	Lisas	Amarelas
	25	Rugosas	Amarelas
	24	Lisas	Verdes
	26	Rugosas	Verdes

Sobre os resultados apresentados no quadro, é **incorreto** afirmar.

- Observando os resultados obtidos no cruzamento C x D, a proporção de 1:1 para as sementes amarelas e verdes corresponde a uma demonstração da primeira lei de Mendel.
- O cruzamento de B x D indica que, obrigatoriamente, B e D são homocigotos para as características de cor e textura.
- A planta C deve ser heterocigoto para as características de cor e textura.
- Os resultados mostram que ocorreu uma segregação independente de dois genes em C.
- A planta D é homocigota dominante para as características de cor e textura.

QUESTÃO 20

No organismo humano ocorre a reprodução sexuada do parasita. Os ovos do parasita, formados nesta fase, são eliminados por meio das fezes humanas que ao atingirem o meio aquático encontram o ambiente adequado para a eclosão dos ovos e liberação das larvas. Em seguida, as larvas se estabelecem em um hospedeiro intermediário do gênero *Biomphalaria*. Neste hospedeiro ocorre a reprodução sexuada, originando as cercárias que abandonam o hospedeiro e penetram na pele de banhistas e por penetração ativa atingem os vasos sanguíneos e linfáticos migrando para outros órgãos alojando-se definitivamente no fígado do ser humano infectado. Ao migrar para os vasos mesentéricos deste hospedeiro, o agente patológico completa o seu ciclo de vida.

Com base no texto acima, assinale a alternativa que apresenta respectivamente: o nome da doença, o parasita causador, o grupo a que pertence o parasita e também, o grupo a que pertence o hospedeiro intermediário no ciclo que envolve a doença.

- Esquistossomose, *Shistosoma mansoni*, Platelminthes, Molusca.
- Filariose, *Wuchereria bancrofti*, Arthropoda, Platelminthes.
- Cisticercose, *Taenia solium*, Suínos, Nematelminthes.
- Esquistossomose, *Shistosoma mansoni*, Molusca, Platelminthes.
- Cisticercose, *Ascaris lumbricoides*, Platelminthes, seres humanos.

MATEMÁTICA

QUESTÃO 21

André pode comer uma caixa de cereais em 14 dias. Ele e seu irmão Mateus podem comer a mesma caixa de cereais em 10 dias. Em quantos dias pode Mateus comer sozinho, uma caixa de cereal?

- 4 dias
- 35 dias
- 24 dias
- 70 dias
- 17 dias

QUESTÃO 22

Em um concurso a prova de matemática era composta por dez questões. Um candidato para resolver cada questão utilizou, a partir da segunda, o dobro do tempo para resolver a questão anterior. Considere ainda que, para resolver as 10 questões, o tempo utilizado foi de aproximadamente 1 hora e 25 minutos.

A partir desses dados, calcule o tempo, aproximado, que o candidato resolveu a primeira questão.

- 5 segundos
- 8,5 segundos
- 10 segundos
- 15 segundos
- 20 segundos

QUESTÃO 23

Um comerciante pagou R\$ 30,00 por um artigo. Ele pretende colocar uma etiqueta de preço nesse artigo de modo a poder oferecer um desconto de 10% sobre o preço da etiqueta e ainda ter um lucro de 20% sobre o preço de custo. Que preço deve marcar na etiqueta?

- R\$ 36,00
- R\$ 33,60
- R\$ 43,00
- R\$ 34,00
- R\$ 40,00

QUESTÃO 24

Supõe-se que em um determinado local a intensidade média I da radiação solar possa ser expressa em função do tempo s , em semanas, pela fórmula abaixo:

$$I(s) = 400 + 200 \operatorname{sen} \left[2p \left(\frac{s-11}{52} \right) \right].$$

Em um período inferior a seis meses, quando ocorre a intensidade máxima de radiação solar?

- na vigésima sexta semana
- na vigésima semana
- na vigésima quarta semana
- na vigésima sétima semana
- na vigésima terceira semana

QUESTÃO 25

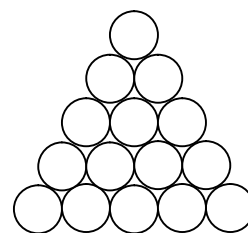
Se a equação quadrática $x^2 + bx + c = 0$ tem apenas

uma solução real r , então $\frac{b}{c}$ é igual a:

- $\frac{-2}{r}$
- $-2r$
- $\frac{4}{r}$
- $2r$
- $\frac{2}{r}$

QUESTÃO 26

Quinze toras de madeira de 50 cm de diâmetro são empilhadas segundo a figura abaixo. Calcule o valor aproximado da altura da pilha. (Use $\sqrt{3} = 1,73$).

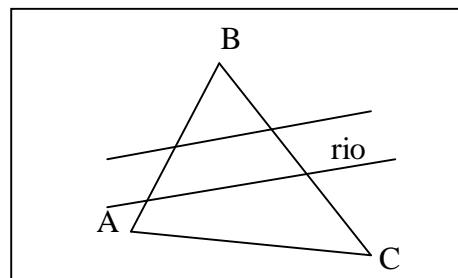


- 2,53 m
- 2,23 m
- 3,53 m
- 5,53 m
- 3,35 m

QUESTÃO 27

A figura abaixo mostra um rio e três árvores A, B e C. Um engenheiro pretende medir a distância entre as árvores A e B, situadas em margens opostas do rio. Para isso ele escolheu uma árvore C que está situada na mesma margem que A, e mediu os ângulos ACB e CAB, encontrando, respectivamente, 45° e 60° .

(dados: $\operatorname{sen}75^\circ = 0,9659$; $\operatorname{cos}75^\circ = 0,2588$; $\operatorname{cos}60^\circ = 0,50$; $\operatorname{sen}60^\circ = 0,8660$; $\operatorname{sen}45^\circ = 0,7071$; $\operatorname{cos}45^\circ = 0,7071$).



Se a distância entre as árvores A e C é igual a 27 m, então a distância entre as árvores A e B será aproximadamente igual a.

- 40 m
- 30 m
- 93 m
- 78 m
- 19 m

QUESTÃO 28

Um reservatório de água inicialmente vazio, possui sua base com o formato retangular medindo 10 metros de comprimento por 5 metros de largura. Uma torneira é aberta para enchê-lo e em alguns minutos o nível da água no interior do reservatório atinge 10 cm. Para atingir esse nível foram necessários:

- 12.000 litros
- 50.000 litros
- 10.000 litros
- 5.000 litros
- 500 litros

QUESTÃO 29

O dono de uma loja de material de pesca compra um molinete por R\$ 18,00 e o revende aos seus fregueses por R\$ 38,00. Sabendo que o frete para a entrega do pedido tem um custo fixo de R\$ 100,00, quantos molinetes deverá comprar e vender em uma entrega para obter lucro de R\$ 4.900,00?

- 200 molinetes
- 100 molinetes
- 250 molinetes
- 260 molinetes
- 240 molinetes

QUESTÃO 30

O proprietário de um sítio resolveu vender alguns animais de sua propriedade, e adotou a seguinte tabela de preços: um porco e um carneiro valem R\$ 480,00; um porco e um bezerro valem R\$ 540,00; um carneiro e um bezerro valem R\$ 580,00. Quanto o proprietário recebeu pela venda de 10 unidades de cada espécie?

- R\$ 8.000,00
- R\$ 10.000,00
- R\$ 9.000,00
- R\$ 10.800,00
- R\$ 9.800,00

- O 1º fuso horário brasileiro equivale ao 4º fuso horário a oeste do meridiano de Greenwich, com 60º de longitude oeste.

QUESTÃO 32

No Brasil existem diferentes tipos de clima quente e isto se deve às variações de latitude combinadas com a altitude, continentalidade e a influência das massas de ar. Com relação a esses climas, correlacione as colunas A e B.

COLUNA A

- Clima subtropical
- Clima equatorial
- Clima tropical de altitude
- Clima semi-úmido ou continental
- Clima semi-árido
- Clima úmido

COLUNA B

- Ocorre no norte do País, dominando grande extensão do território nacional.
- Clima predominantemente do sul do Brasil.
- Clima característico do interior do nordeste brasileiro, a área denominada Sertão.
- Este clima ocorre na porção sudeste do Brasil em áreas de altitude elevada.
- Clima que predomina em estreita e extensa faixa a leste do Brasil.
- Clima que ocorre na parte central do Brasil, estendendo-se a áreas do Nordeste.

A seqüência numérica **correta** é:

- 4 6 1 2 5 3
- 2 1 4 6 3 5
- 3 6 5 4 2 1
- 1 3 4 5 6 2
- 2 1 5 3 6 4

QUESTÃO 33

Uma das formas de dividir regionalmente o espaço brasileiro é em grandes complexos regionais ou regiões geoeconômicas. Essas três grandes unidades possuem características importantes em comum no seu interior.

A partir do exposto, identifique as regiões com as suas características correspondentes.

I A Amazônia

II O Nordeste

III O Centro-Sul

- Foi a primeira região a ser intensamente ocupada e explorada, desde os primórdios da ocupação, as plantações de cana-de-açúcar. Foi a principal região geoeconômica do Brasil, durante aproximadamente três séculos. Há grande presença de etnia negra na população.
- Das regiões, foi a última a ser ocupada, em um processo ainda em andamento. Nas últimas décadas, vem conhecendo um intenso processo de povoamento. Nela encontram-se os mais numerosos grupos indígenas.

GEOGRAFIA

QUESTÃO 31

Através de uma conferência realizada nos E. U. A. em 1884, ficou estabelecido um sistema mundial de fusos horários.

Sobre o assunto, é **correto** afirmar.

- O meridiano situado a 90º do meridiano de Greenwich denomina-se Linha Internacional da Data e corresponde ao fuso que faz mudança da data.
- Existem 12 fusos horários situados a oeste de Greenwich e 12 fusos horários a leste de Greenwich.
- Pelo Brasil passam quatro fusos horários, sendo dois oceânicos e dois continentais, todos adiantados em relação ao fuso de Londres.
- A partir do meridiano de Greenwich, a cada 15º de latitude oeste aumenta 1 hora e para leste diminuirá 1 hora.

- () Começou a ser efetivamente ocupada após a mineração e principalmente, com a economia cafeeira, a chegada de migrantes e a industrialização. Nessa região se fixaram os maiores contingentes de emigrantes que vieram para o Brasil, após a independência, marcante presença de povos de etnia branca.

Assinale a alternativa que apresenta a seqüência **correta**.

- a. II III I
- b. I II III
- c. I III II
- d. II I III
- e. III I II

QUESTÃO 34

A Terra não apresenta sua superfície estável, pelo contrário, está sempre se modificando pelas forças endógenas e exógenas.

Sobre o assunto, analise as proposições e assinale a alternativa **incorreta**.

- a. Uma das atividades vulcânicas, mais intensas de toda a história da Terra, foi o derrame de lavas ocorridas na Era Mesozóica no Centro-Sul do Brasil e em porções da Argentina, Paraguai, Uruguai e Bolívia.
- b. O intemperismo é a ação dos agentes mecânicos, químicos e biológicos sobre as rochas e minerais da superfície da Terra, tendo como produto final a formação do manto do intemperismo.
- c. Entre os agentes externos, modeladores do relevo de maior importância, têm-se as águas correntes, que compreendem: enxurradas, torrentes e rios.
- d. Os movimentos tectônicos orogênicos apresentam amplitude restrita, porém atuam em todas as placas, o que resulta em profundas deformações da crosta, gerando montanhas e falhamentos. As cordilheiras dos Andes é um exemplo.
- e. Abalos sísmicos são vibrações provocadas por forças exógenas, a profundidades variáveis. Epicentro é o local onde o sismo origina-se e hipocentro é o ponto na superfície, localizado acima do epicentro.

QUESTÃO 35

Sobre fonte de energia, identifique-as com as suas características correspondentes, correlacionando as colunas A e B.

Coluna A

- 1- Álcool
- 2- Energia solar
- 3- Hidreletricidade
- 4- Petróleo

Coluna B

- () Era conhecido e utilizado pelo homem desde a Antiguidade, mas como fonte de energia passou a ser utilizado somente a partir de 1859. É uma fonte de energia natural, que pode ser transportada por terra ou em meio aquático, até os locais onde se dará a transformação em vários tipos de energia secundária.
- () É uma fonte de energia secundária, seu aproveitamento pode ser feito de maneira direta (célula fotovoltaica) e indireta (usinas). É viável, principalmente, nas comunidades rurais distantes das linhas de transmissão das fontes convencionais. Os países mais avançados nesse tipo de tecnologia são os E.U. A, no deserto da Califórnia e Israel, país quase todo desértico.
- () Embora seja uma forma limpa, renovável e barata de produzir energia, provoca grande impacto ambiental, além de ser dependente das condições climáticas e do relevo. Os países que se destacam na sua produção são: Brasil, E.U.A, Canadá, Rússia e China.
- () Trata-se de uma fonte de energia secundária. Os países tropicais são privilegiados, pois devido a grande insolação podem produzir abundantemente a sua matéria prima. Em 1975, o Brasil iniciou um programa incentivando o desenvolvimento dessa fonte de energia.

Assinale a alternativa que apresenta a seqüência **correta**.

- a. 4 3 2 1
- b. 3 1 4 2
- c. 4 2 3 1
- d. 4 2 1 3
- e. 2 4 3 1

QUESTAO 36

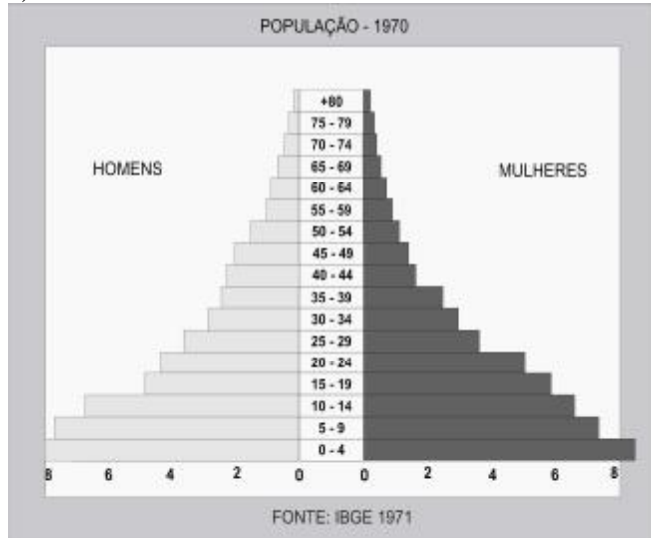
Em Mato Grosso, a partir do final do século XIX e primeiras décadas do século XX, ocorreu um desenvolvimento populacional dando origem a núcleos urbanos como Barra do Garças, Alto Araguaia, Poxoréu, Guiratinga e outros. Esses núcleos urbanos tiveram suas origens no processo de exploração:

- a. do turismo.
- b. do ouro.
- c. do diamante
- d. da bauxita
- e. de carvão vegetal.

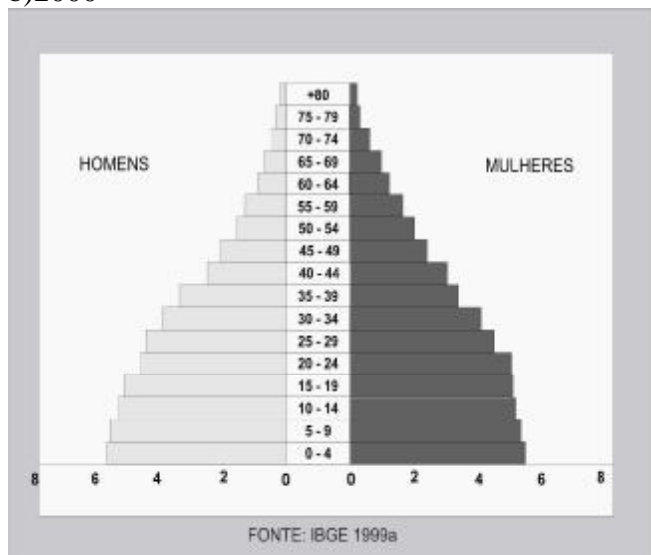
QUESTÃO 37

As representações abaixo se referem às pirâmides etárias de Mato Grosso, nos anos de 1970 e 2000, elaboradas com base no percentual de cada faixa etária no total da população.

a)1970



b)2000



A partir destas informações, julgue as assertivas, colocando (V) para Verdadeira e (F) para Falsa.

- () As pirâmides de 1970 e 2000 são iguais e apresentam uma base larga e um estreitamento contínuo em direção ao topo. Isso mostra que nada mudou nos últimos 30 anos. As taxas de fecundidade e mortalidade permaneceram estáveis nesse período.
- () Em 1970, pode-se observar o predomínio de uma população jovem, com reduzido número de idosos. Esse quadro é típico de regiões onde o processo de desenvolvimento econômico não se encontra estabilizado.
- () Em 2000, observa-se uma redução significativa nas taxas de fecundidade, resultado do planejamento familiar, das mudanças econômicas e sociais contemporâneas e da crescente participação da mulher no mercado de trabalho.
- () Em 2000, mostra um aumento da taxa de fecundidade em Mato Grosso, com relação ao ano de 1970 e também um aumento significativo no percentual de mulheres no Estado, nesse mesmo período.

- () Em 1970, apresenta uma base bastante larga e um estreitamento em direção ao topo. Isso mostra algumas características do estado de Mato Grosso, nesse período, como baixa expectativa de vida da população e um grande fluxo de população jovem para a região.

Assinale a alternativa **correta**.

- a. V F F V V
- b. F V V F V
- c. F V F V V
- d. F V V V F
- e. Todas as assertivas são verdadeiras

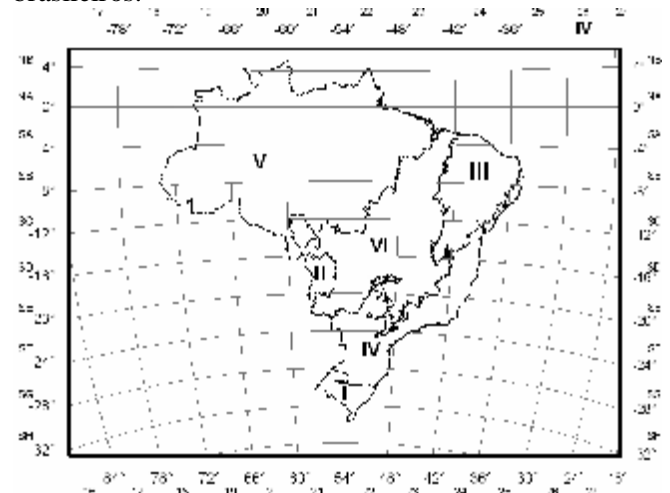
QUESTÃO 38

Em relação aos solos, é **incorreto** afirmar.

- a. Se não sofressem erosão, ao longo do tempo os solos ficariam cada vez mais profundos.
- b. Nas regiões tropicais úmidas, o intemperismo físico é o principal agente de formação dos solos.
- c. Terrenos de declividade e rochas de resistências semelhantes terão solos mais ou menos profundos de acordo com os índices pluviométricos.
- d. Quando chove em uma área onde a vegetação está preservada, a velocidade de escoamento da água pela superfície é pequena e, portanto, grande quantidade de água se infiltra no solo
- e. Nas regiões tropicais, onde os solos, em geral, são mais profundos, há maior retenção de água e os rios são perenes.

QUESTÃO 39

No mapa abaixo estão representados os biomas brasileiros.



Proceda a correlação entre os biomas enumerados com as respectivas caracterizações.

- () O clima dominante é o tropical quente subúmido, com apenas duas estações, uma seca e outra chuvosa. A cobertura vegetal predominante é constituída pelas formações da Savana, ocorrendo também formações

florestais. A heterogeneidade ambiental deste bioma está refletida na sua biota, que por muito tempo foi considerada pobre, mas que recentemente passou a ser reconhecida como uma das mais ricas do mundo. Atualmente esse bioma abriga o principal pólo de expansão da produção agropecuária do país, resultando em uma série de impactos, principalmente sobre a biodiversidade, solo e água.

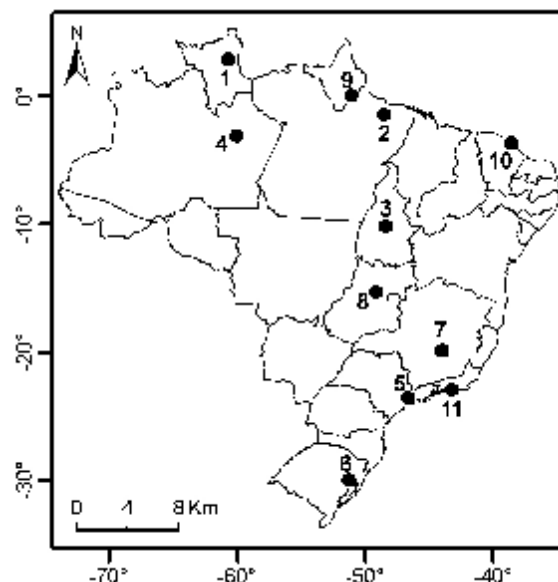
- () Apresenta clima dominante quente e úmido, com predominância da fisionomia florestal. Seus rios permanentemente caudalosos são condicionados pelo próprio regime de chuvas que caem na região, que por sua vez dependem da circulação atmosférica dentro da zona Intertropical Sul-Americana e dos deslocamentos de massas de ar. A temperatura média gira em torno de 25° C, com chuvas torrenciais bem distribuídas por todo o ano. A geomorfologia desse bioma é bastante variada, apresentando planalto, planícies e depressões.
- () Reconhecido como o mais descaracterizado dos biomas brasileiros, tendo sido palco dos primeiros e principais episódios da colonização e ciclos de desenvolvimento do país. Sua área de abrangência tem hoje a maior densidade de população e lidera as atividades econômicas do país. Ainda sim, suas reduzidas formações vegetais remanescentes abrigam biodiversidade ímpar, assumindo uma importância primordial para o país.
- () É caracterizado por clima chuvoso, sem período seco sistemático, mas marcado pela frequência de frentes polares e temperaturas negativas no período de inverno. Compreende um conjunto ambiental de diferentes litologias e solos, recobertos por fitofisionomias campestres.
- () O nome desse bioma é de origem indígena e significa mata clara e aberta. A vegetação mais importante e onipresente é a Savana Estépica, que retrata, em sua fisionomia decidual e espinhos, os rigores da secura, do calor e luminosidade tropicais. As variações fisionômicas verificam-se, não só de um lugar para outro, como também em um mesmo local, conforme a estação do ano. Os contrastes fisionômicos são muito acentuados entre a estação das chuvas e a da seca.
- () O fator determinante para sua classificação como bioma se deve às inundações que anualmente ocorrem, atingindo grande extensão, de longa duração e por imprimirem modificações de vulto no meio físico, na vida silvestre e no cotidiano das populações locais, constituindo fator determinante para a existência de um macroecossistema.

Assinale a alternativa que apresenta a seqüência **correta**.

- a. I IV II V VI III
 b. VI III V II I IV
 c. VI V IV I III II
 d. IV III V VI I II
 e. III I IV V II VI

QUESTÃO 40

Segundo dados do anuário estatístico do Brasil (IBGE, 2000) das cidades brasileiras apenas três podem ser classificadas como metrópole regional.



Das cidades numeradas no mapa, assinale a alternativa correspondente com as três metrópoles regional brasileira.

- a. 2 4 8
 b. 1 3 11
 c. 6 5 10
 d. 4 7 9
 e. 8 5 11

LÍNGUA INGLESA

Texto I



Stolen Paintings Recovered in Brazil

- 01 SAO PAULO, Brazil -- Police recovered paintings by Pablo Picasso and Candido Portinari worth millions of dollars stolen last month from Brazil's leading modern art museum and have two suspects in custody, officials said Tuesday.
- 05

10 The painting were found undamaged and covered in plastic, leaning against a wall inside a house on the outskirts of Sao Paulo after one of the suspects led authorities to the home, said Mauricio Lemos Freire, the city's chief police inspector.

15 At a press conference late Tuesday, police exhibited the paintings _ Picasso's "Portrait of Suzanne Bloch" and Portinari's "O Lavrador de Cafe" _ while two guards armed with assault rifles, pistols and bulletproof vests stood by. Portinari is one of Brazil's most influential artists.

20 Julio Neves, president of the Sao Paulo Museum of Art, said the paintings are "in absolutely perfect condition," and will be put on exhibition on Friday _ the date of the museum's reopening. He said the paintings will hang in the same spots as before their theft on Dec. 20 by robbers armed only with a crowbar and a car jack.

25 "The museum is upgrading and improving its security system to prevent this kind of thing from happening again," Neves said, without elaborating.

[...]

30 Picasso painted "Portrait of Suzanne Bloch" in 1904 during his Blue Period. "O Lavrador de Cafe," which depicts a coffee picker, was painted in 1939 and is one of Portinari's most renowned works. Portinari (1903-1962) was a practitioner of the "neo-realism" style.

35 The two suspects in custody _ Francisco Laerton Lopes de Lima and Robson de Jesus Jordao _ have criminal records and took part in the theft at the Sao Paulo Museum of Art, Freire said. One of the men was arrested on Dec. 27 and the other on Tuesday.

[...]

40 "It's obvious the two did not steal the paintings for themselves", Freire said. "They did it for someone else. The focus of the investigation now is to find out for whom".

45 The thieves broke into the museum just before dawn Dec. 20 as guards were changing shifts. Hazy images from a security camera showed three men using a car jack to squeeze inside a metal security gate, then smashing through two glass doors and running to the museum's top floor to grab the two framed paintings from different rooms.

50 The museum's security system had only a few cameras and guards patrolling the building's interior were unarmed. There were no alarms or movement sensors.

Fonte: <http://www.washingtonpost.com>

QUESTÃO 41

Considere as afirmações abaixo.

- I Por meio de uma denúncia anônima, foram recuperadas as obras de Picasso e Portinari, roubadas do museu de arte de São Paulo, e que valem milhões de dólares.
- II As obras foram encontradas em perfeitas condições e serão colocadas no mesmo local de onde foram retiradas.
- III Após a recuperação das obras roubadas, a polícia fez uma apresentação das obras de arte ao público, utilizando um forte esquema de segurança.
- IV De acordo com as autoridades, o museu já possui

um sistema de segurança de altíssima precisão, com alarmes, sensores e inúmeras câmeras espalhadas por toda a área do museu.

- V Os dois suspeitos do roubo já possuem passagens pela polícia, tendo participado de outro roubo no museu de arte de São Paulo.

Assinale a alternativa **correta**.

- a. Apenas I, II e III são verdadeiras.
- b. Apenas II, III e V são verdadeiras.
- c. Apenas I, II e IV são verdadeiras.
- d. Apenas II, III e IV são falsas.
- e. Apenas I, III e IV são falsas.

QUESTÃO 42

Assinale a alternativa **correta**.

De acordo com o Inspetor da Polícia, Maurício Lemos Freire (I 9), as obras foram encontradas:

- a. intactas, cobertas por jornais na casa de um dos suspeitos.
- b. com sinais de arrombamento.
- c. penduradas em outro museu brasileiro.
- d. na casa de um colecionador estrangeiro.
- e. encostadas na parede, dentro de uma casa no subúrbio de São Paulo.

QUESTÃO 43

Assinale a alternativa que **não** corresponde a exemplos de voz passiva.

- a. *The paintings were found undamaged and covered in plastic.* (I 6-7)
- b. *One of the suspects led authorities to the home.* (I 8-9)
- c. *The paintings [...] will be put on exhibition.* (I 18- 19)
- d. *One of the men were arrested on Dec. 27.* (I 37-38)
- e. *The painting "O Lavrador de Cafe," which depicts a coffee picker, was painted in 1939.* (I 29 – 30)

QUESTÃO 44

Assinale a alternativa em que o apóstrofe (´s) está indicando a forma abreviada do verbo *to be*, no singular.

- a. *Brazil´s leading modern art museum* (I 3-4)
- b. *City´s chief police inspector* (I 10)
- c. *Museum´s reopening* (I 20)
- d. *Portinari´s most renowned works* (I 31)
- e. *It´s obvious the two did not steal the paintings for themselves.* (I 40-41)

QUESTÃO 45

Assinale a alternativa **correta**.

De acordo com o relato da polícia, os ladrões entraram no museu:

- a. com a ajuda de dois seguranças.
- b. no momento da troca de guarda dos seguranças.
- c. logo após a troca de guarda dos seguranças.

- d. antes da troca de guarda dos seguranças.
- e. ao entardecer, quando os seguranças estavam jantando.

Texto II

PostGlobal: Victory for Brazilian Democracy in 2007

Miriam Leitaó is a reporter and columnist for O Globo and Radio CBN in Brazil.

The Question: What was the biggest news story in your country last year [in 2007], and why?

- 01 Corruption is a disturbing problem in Brazil. It is a threat to our 22-year-old democracy, and it is undermining the faith in politics and in a representative system of government. So it was especially relevant when forty of Brazilian
- 05 President Lula's aides, former aides, and government party leaders were brought to trial. It became Brazil's most important news story in 2007.
- 10 For three days, as Brazilians watched on the special Supreme Court TV channel, the sessions where the Justices were deciding whether the group involved in the worst Brazilian political scandal should be prosecuted or not. The leader of the group was Lula's former chief of staff, José Dirceu. He had been the most influential member of Lula's
- 15 campaign office, after being PT's (the party's) strongman for more than a decade. In this group of forty, many others were decisive to Lula's victory: Delúbio Soares, the party fundraiser; Duda Mendonça, Lula's political marketer; Jose Genoino, PT's chairman; and other political leaders
- 20 of the presidential coalition. Lula, the former union leader, lost the election for President of Brazil three races in a row. His party's slogan for more than a decade was, "Politics with Ethics". It has always been a tough opposition
- 25 party, clamoring for more transparency in political financing and honesty in dealing with public money. When Lula finally succeeded in becoming president in 2002, his supporters celebrated the beginning of a new and cleaner era in Brazilian
- 30 politics. He took office in 2003 upon a tsunami of hope that took over the whole country. That's why the scandal shocked Brazil so much. The "Mensalão" Affair, as it has become known, was uncovered as early as 2005, when a member of a
- 35 government coalition party told the press that there was an illegal scheme to transfer money to congressmen of the government coalition. After the scandal broke, Lula lost popular support, but during the 2006 campaign he regained his
- 40 strength. He was helped by economic growth, a timid opposition and a broad social policy of cash allowances to the poor, named Bolsa Família. He was reelected, but the case continued to be investigated and the attorney general finally
- 45 presented his case against the group of forty to the Supreme Court in 2007 [...].

Fonte: newseek.washingtonpost.com/postglobal/miriam_leitao

QUESTÃO 46

Considere as afirmações abaixo.

- I. Segundo Miriam Leitão, a notícia mais relevante no país em 2007 foi a questão do mensalão.
- II. A corrupção, segundo ela, é um problema perturbador, e ameaça a democracia brasileira, que tem menos de 22 anos de existência.
- III. A corrupção está minando a fé nos políticos e em um sistema representativo de governo.
- IV. Apesar de enorme repercussão, o mensalão não foi considerado o pior escândalo político no país.
- V. O líder do mensalão, Delúbio Soares, tinha sido o membro mais influente da campanha de Lula.

Assinale a alternativa **correta**.

- a. Apenas I, II e III são verdadeiras.
- b. Apenas II, III e IV são verdadeiras.
- c. Apenas II, IV e V são falsas.
- d. Apenas III, IV e V são verdadeiras.
- e. Apenas I, II e IV são falsas.

QUESTÃO 47

Assinale a alternativa **incorreta**.

- a. Depois de ser o homem forte do PT por mais de uma década, José Dirceu tornou-se o membro mais influente da campanha de Lula.
- b. Delúbio Soares, Duda Mendonça, José Genoino e outros líderes da coligação presidencial foram decisivos para a vitória de Lula.
- c. Ex-líder sindical, Lula perdeu a eleição à presidência do Brasil por três vezes seguidas.
- d. O Slogan do partido, por mais de dez anos, foi "Política com ética".
- e. Depois que o escândalo veio à tona, Lula não perdeu o apoio popular, e ganhou mais força na campanha de 2006.

QUESTÃO 48

Assinale a alternativa **incorreta**.

- a. A frase *the worst Brazilian political scandal* (I 11) é um exemplo do grau superlativo irregular em língua inglesa.
- b. A frase *the most influential member of Lula's campaign office* (I 14-15) é um exemplo do grau superlativo em língua inglesa.
- c. A palavra *strongman* (I 16) é uma palavra formada por justaposição.
- d. As palavras *supporters* (I 28) e *leaders* (I 6) são os verbos *suportar* e *liderar*, na 3ª pessoa do presente.
- e. A expressão *took office* (I 30) significa *tomou posse*.

QUESTÃO 49

Assinale a alternativa **incorreta**, de acordo com o texto II.

- O PT sempre foi um rígido partido de esquerda.
- O escândalo do mensalão chocou os brasileiros pelo fato de o PT sempre ter sido um rígido partido de oposição, que sempre clamava por mais transparência e honestidade no financiamento político e na administração do dinheiro público.
- Lula assumiu em 2003, em uma *tsunami* de esperança que envolveu todo o país.
- Mesmo antes de 2005, já se tinha suspeitas da existência do esquema do mensalão.
- A descoberta do mensalão se deu quando um membro da coligação do governo disse à imprensa que havia um esquema ilegal para transferir dinheiro para congressistas da coligação do governo.

QUESTÃO 50

Leia atentamente os itens abaixo.

- A palavra *leader* (I 12), *supporters* (I 28) e *fundraiser* (I 18) são substantivos formados a partir do acréscimo do sufixo *-er*.
- As palavras *politics* (I 03) e *policy* (I 41) são cognatas, e significam “políticos” e “polícia”, respectivamente.
- As palavras *political* (I 11), *illegal* (I 36) e *scandal* (I 38), além de serem adjetivos no texto, são palavras cognatas.
- Na expressão *a new and cleaner era* (I 29), a palavra *cleaner* é um adjetivo, formado pelo acréscimo de *-er*, que lhe confere o grau comparativo.
- Epecially* (I 4), *finally* (I 27) são advérbios formados com o acréscimo do sufixo *-ly*, e significam “especialmente”, “finalmente”.

Assinale a alternativa **correta**.

- Apenas I, III e V são falsas.
- Apenas II, III e IV são falsas.
- Apenas III, IV e V são verdadeiras.
- Apenas I, IV e V são verdadeiras.
- Apenas I, II e III são verdadeiras.

LÍNGUA ESPANHOLA

Texto I

GUERRILLA DEL ELN ENTREGÓ NUEVE SECUESTRADOS A LA CRUZ ROJA

- 01 El Ejército de Liberación Nacional (ELN), entregó hoy a la Cruz Roja Internacional, en la localidad de Nariño, fronteriza con Ecuador, a nueve personas que tenía secuestradas desde comienzos de año, informaron fuentes oficiales.
- 05 El gobernador de la localidad colombiana de Nariño, Antonio Navarro, precisó a que la entrega de siete hombres y dos mujeres se

- 10 produjo en la población de Samaniego, unos 800 kilómetros al suroeste de Bogotá y cerca de la frontera con Ecuador. "Toda la gestión de liberación la realizó el Comité Internacional de la Cruz Roja", precisó el gobernante, quien agradeció las gestiones humanitarias del CICR.
- 15 Explicó que los siete hombres fueron secuestrados por el Ejército de Liberación Nacional (ELN), el pasado 2 de enero. De las otras dos liberadas, Navarro dijo no tener información de las identidades y tampoco desde cuándo llevan en poder del ELN, aunque "lo cierto es que entregaron a nueve personas".
- 20 Agregó que los rebeldes no habían pedido nada especial para la liberación y que tras conocerse del secuestro, la Cruz Roja Internacional comenzó su trabajo. Según los primeros reportes de quienes participaron en la operación, los liberados gozan de buena salud, por lo que Navarro espera que tras esta amarga experiencia "lo que sigue es que puedan vivir bien, con sus familias y seguir una vida normal".
- 30 El ELN, fundado en 1964 y con unos 5.000 integrantes, es la segunda guerrilla del país en tamaño después de las Fuerzas Armadas Revolucionarias de Colombia (FARC). El grupo insurgente celebraba conversaciones de paz con el Gobierno desde finales del 2005 con reuniones en Cuba, pero el proceso de diálogo entró en receso el año pasado en medio de discrepancias. (EFE)

Fonte: www.cooperativa.com

Leia o texto I e responda as questões de 41 a 45.

QUESTÃO 41

Assinale a alternativa **correta**.

- Fontes oficiais informaram que a Cruz Vermelha Internacional recebeu Nariño, do Exército de Liberação Nacional, em uma localidade que faz fronteira com o Equador.
- No início do ano foram entregues, em uma localidade da Colômbia, nove pessoas que haviam sido seqüestradas pelo ELN.
- O governador Antonio Navarro precisou que sete homens e duas mulheres se integrassem à população de Samaniego.
- O Comitê Internacional da Cruz Vermelha foi quem diligenciou a liberação dos seqüestrados.
- A distância entre Bogotá e a fronteira com o Equador é de 800 quilômetros.

QUESTÃO 42

Assinale a alternativa **correta**.

- Em... *la realizó* (I 12) a palavra sublinhada refere-se a “*Toda la gestión de liberación*” (I 11-12).
- A palavra *quien* (I 13) refere-se a *las gestiones humanitarias* (I 14).

- c. O governante Navarro disse que não tinha que dar informações sobre as identidades das duas libertas nem quanto tempo permaneceram em poder do ELN.
- d. Navarro acrescentou que já há algum tempo, a Cruz Vermelha Internacional traz conhecimentos sobre as ações de seqüestro da guerrilha.
- e. A palavra *reportes* (I 25) significa, em português, repórteres.

QUESTÃO 43

Assinale a alternativa **correta**.

- a. O governador de Nariño disse que os guerrilheiros precisavam entregar pelo menos nove reféns para completar as negociações com a Cruz Vermelha Internacional.
- b. Os guerrilheiros que integram o ELN localizam-se na região sul da Colômbia, perto da cidade de Bogotá.
- c. Em janeiro o exército do ELN seqüestrou sete homens e libertou duas mulheres como parte das negociações com a Cruz Vermelha Internacional.
- d. O ELN libertou, no início do ano, nove reféns sem pedir nada em troca.
- e. Os nove seqüestrados foram libertados na cidade de Nariño, no Equador.

QUESTÃO 44

Assinale a alternativa **correta**.

- a. A única reivindicação que o ELN fez foi a de que não fossem pedidas informações sobre as identidades e o tempo em que os seqüestrados ficaram em seu poder.
- b. O trabalho da Cruz Vermelha Internacional começou logo depois da libertação dos reféns com a ajuda dos repórteres, verificando a saúde dos mesmos e levando-os até seus familiares.
- c. Tanto os integrantes do ELN como das FARC atuavam em conjunto na Colômbia até o final do ano de 2005, quando os líderes dos movimentos se desentenderam após uma reunião em Cuba.
- d. Os guerrilheiros do movimento ELN vinham tentando negociar a paz com o governo colombiano, há mais de dois anos.
- e. As conversações de paz com o governo colombiano, que vinham desde 2005, propiciaram a libertação dos reféns no início deste ano.

QUESTÃO 45

Analise as assertivas abaixo.

- I. A palavra *produjo* (I 09) refere-se à libertação dos seqüestrados.
- II. As siglas ELN, CICR, FARC e EFE correspondem aos grupos revolucionários da Colômbia.

- III. A palavra *cerca* (I 10) significa “perto”, em português.
- IV. Em... *el grupo insurgente* (I 34-35) a palavra sublinhada refere-se ao grupo guerrilheiro FARC.

Assinale a alternativa **correta**.

- a. Somente II, III e IV estão corretas.
- b. Somente III e IV estão corretas.
- c. Somente I e III estão corretas.
- d. Somente II e IV estão corretas.
- e. Somente I, III e IV estão corretas.

RASCUNHO

Texto II



Leia o texto II e responda as questões 46 a 50.

QUESTÃO 46

Analise as assertivas abaixo.

- I. No quadro 01 Susanita afirma que mais um ano está acabando.
- II. Na frase... *y se nos va acabando* (quadro 01) a palavra sublinhada refere-se ao ano novo.
- III. A palavra *nomás* (quadro 01) é entendida em português como “nem mais nem menos”.
- IV. A palavra *nomás* (quadro 01) é a forma carinhosa de Susanita referir-se à Mafalda.

Assinale a alternativa **correta**.

- a. Somente I, II e III estão corretas.
- b. Somente II, III e IV estão corretas.
- c. Somente I, III estão corretas.
- d. Somente III e IV estão corretas.
- e. Somente II e IV estão corretas.

QUESTÃO 47

Analise as assertivas abaixo.

- I. No quadro 02 a Susanita pergunta para Mafalda se ela tem alguma idéia de como será o próximo ano.
- II. A resposta da Mafalda (quadro 03) é a de que este ano que está acabando não foi muito bom.
- III. Na frase... *muy valiente* (quadro 03) a palavra sublinhada refere-se ao ano que está se aproximando.
- IV. Na frase... *animarse a venir* (quadro 03) a palavra sublinhada refere-se ao ano que está acabando.

Assinale a alternativa **correta**.

- a. Somente I, II e III estão corretas.
- b. Somente I, III e IV estão corretas.
- c. Somente II, IV estão corretas.
- d. Somente III e IV estão corretas.
- e. Somente I, II e IV estão corretas.

QUESTÃO 48

Assinale a alternativa **correta**.

- a. O verbo *va* (quadro 01) corresponde em português a “vai”.
- b. O verbo *viene* (quadro 02) corresponde em português a “chegou”.

- c. O verbo *venir* (quadro 03) corresponde em português a “ficar”.
- d. Em... *como anda la cosa* (quadro 03) as palavras sublinhadas referem-se ao ano novo que está por iniciar.
- e. Em... *animarse a venir*. (quadro 03) o verbo sublinhado refere-se ao entusiasmo de Mafalda pelo ano novo que está chegando.

QUESTÃO 49

Analise as assertivas abaixo.

- I. Para Mafalda a situação do seu país não está muito boa.
- II. Susanita não demonstra nenhuma preocupação com o ano que está por chegar.
- III. Susanita está curiosa por saber como será o ano novo.
- IV. Mafalda acredita que no ano que vem a situação do seu país vai ser muito boa.

Assinale a alternativa **correta**.

- a. Somente II e IV estão corretas.
- b. Somente I, II e III estão corretas.
- c. Somente II, III e IV estão corretas.
- d. Somente III e IV estão corretas.
- e. Somente I e III estão corretas.

QUESTÃO 50

Analise as assertivas abaixo.

- I. No quadro 01, Mafalda concorda com o que diz Susanita.
- II. No quadro 02, a palavra *viene* significa em português “venha”.
- III. Em... *la cosa* (quadro 03) a palavra sublinhada corresponde em português à situação atual do país da Mafalda.
- IV. No quadro 03, as palavras de Mafalda demonstram sua desesperança no ano que está para chegar.

Assinale a alternativa **correta**.

- a. Somente I e III estão corretas.
- b. Somente II, III e IV estão corretas.
- c. Somente I e II estão corretas.
- d. Somente II e IV estão corretas.
- e. Somente I, III e IV estão corretas.

